



SKUPNA  
OBČINSKA UPRAVA  
MARIBOR




—  
SKUPNA SLUŽBA  
CIVILNE ZAŠČITE  
IN POŽARNEGA VARSTVA

SSCZPV Ulica heroja Tomašiča 2 | 2000 Maribor  
E sscz@maribor.si | T 02 2201 707  
www.sou-maribor.si

Številka: 842-4/2025-1  
Datum: 09.12.2025

### DELNI NAČRT ZIR OB POTRESU V MESTNI OBČINI MARIBOR

Verzija 3.2

	ORGAN	DATUM	PODPIS
Izdelal/skrbnik načrta	SOUM, Skupna služba civilne zaščite in požarnega varstva	09.12.2025	
Odobril	Poveljnik CZ Mestne občine Maribor	<u>2.4.2026</u>	 Samo ROBIČ
Sprejel	Župan Mestne občine Maribor	08 -04- 2026	 Aleksander Saša ARSENOVIČ

**Kazalo vsebine**

<b>1 UVOD</b> .....	<b>4</b>
1.1 Koncept odziva ob potresu .....	4
1.2 Sklepne ugotovitve ugotovljene iz Oceno ogroženosti ob potresu za Mestno občino Maribor	7
<b>2 OBSEG NAČRTOVANJA</b> .....	<b>8</b>
2.1 Uporaba načrta .....	8
<b>3 OBVEŠČANJE IN ALARMIRANJE</b> .....	<b>10</b>
3.1 Obveščanje ob potresu .....	10
3.2 Obveščanje pristojnih organov .....	10
3.3 Obveščanje prebivalcev na ogroženem naseljenem območju .....	13
3.4 Obveščanje splošne javnosti .....	14
3.5 Aktiviranje sil in sredstev ZRP ob potresu .....	15
3.6 Zagotavljanje pomoči v materialnih in finančnih sredstvih .....	16
<b>4 SILE IN SREDSTVA ZA ZAŠČITO, REŠEVANJE IN POMOČ TER VIRI ZA IZVAJANJE NAČRTA</b> .....	<b>17</b>
4.1 Sile za zaščito, reševanje in pomoč Mestne občine Maribor .....	17
4.1.1 Javne službe: .....	18
<b>5 ZAŠČITNI UKREPI IN NALOGE ZAŠČITE, REŠEVANJA IN POMOČI</b> .....	<b>20</b>
5.1 Ukrepi zaščite, reševanja in pomoči .....	20
5.1.1 Prostorski, urbanistični, gradbeni in drugi tehnični ukrepi (ocena poškodovanosti objektov) .....	20
5.1.2 Evakuacija .....	24
5.1.3 Sprejem in oskrba ogroženih prebivalcev .....	26
5.1.4 Zaščita kulturne dediščine .....	28
5.1.5 Prva pomoč in nujna medicinska pomoč .....	29
5.1.6 Gašenje in reševanje ob požaru .....	30
5.1.7 Prva veterinarska pomoč .....	31
5.1.8 Identifikacija mrtvih .....	33
5.1.9 Reševanje iz poškodovanih stavb .....	34
5.1.10 Iskanje pogrešanih oseb .....	35
5.1.11 Zagotavljanje osnovnih pogojev za življenje .....	36
<b>6 OCENJEVANJE ŠKODE</b> .....	<b>38</b>
<b>7 RAZLAGA OKRAJŠAV</b> .....	<b>39</b>
<b>8 DODATKI IN PRILOGE K NAČRTU</b> .....	<b>40</b>
8.1 Dodatki in priloge .....	40
<b>9 AŽURIRANJE, POPRAVKI, SPREMEMBE IN DOPOLNITVE NAČRTA ZRP OB POTRESU V MESTNI OBČINI MARIBOR</b> .....	<b>42</b>

## Kazalo slik

Slika 1: Označevanje nepremičnih kulturnih spomenikov .....	29
---	----

## Kazalo tabel

Tabela 1: Kratka oblika evropske potresne lestvice, Vir: Gruenthal, ur., 1998 .....	5
Tabela 2: Koncept odziva ob potresu .....	6
Tabela 3: Razredi in stopnje ogroženosti .....	7
Tabela 4: Kriteriji za uvrstitev občin v razrede ogroženosti ob potresu .....	7
Tabela 5: Obveznosti nosilcev načrtovanja na območju VZŠR .....	8
Tabela 6: Naloge in izvajalci ZRP .....	23
Tabela 7: Namestitvev prebivalcev .....	27

## 1 UVOD

Delni občinski načrt ob potresu, verzija 3.2 je spremenjena in dopolnjena verzija delnega načrta ZiR ob potresu v Mestni občini Maribor, verzija 2.0, ki ga je Mestna občina Maribor izdala v letu 2017.

Delni občinski načrt je izdelan na podlagi temeljnega Državnega načrta ZIR ob potresu verzija 3.1, št. 84200-1/2014/9, z dne 20.2.2014, ažuriran julija 2024 in regijskega načrta, verzija 3.2, Št. 8421-36/2015, z dne 11.03.2015, ažuriran, spremenjen in dopolnjen januarja 2020 in december 2024.

V skladu z določbami državnega načrta ZIR, Ocene potresne ogroženosti za Vzhodno Štajersko regijo in Oceno ogroženosti ob potresu za Mestna občina Maribor, se območje Mestna občina Maribor razvršča v 3. razred ogroženosti, ki predstavlja veliko stopnjo ogroženosti nosilca načrtovanja, se zato izdeluje se delni načrt.

Delni načrt ZiR ob potresu v Mestni občini Maribor, temelji na podlagi Zakona o varstvu pred naravnimi in drugimi nesrečami (Uradni list RS, št. 51/06 – uradno prečiščeno besedilo, 97/10, 21/18 – ZNOrg, 117/22 in 57/25), Uredbe o vsebini in izdelavi načrtov zaščite in reševanja (Uradni list RS, št. 24/12, 78/16 in 26/19), Uredbe o organiziranju, opremljanju in usposabljanju sil za zaščito, reševanje in pomoč (Uradni list RS, št. 92/07, 54/09, 23/11, 27/16 in 78/25) in temelji na Oceni ogroženosti ob potresu za Mestno občino Maribor št.843-2/2020-1, ažurirano z dnem 12.11.2025.

### 1.1 Koncept odziva ob potresu

Koncept odziva ob potresu temelji na posledicah, ki jih povzroči potres na ljudeh, naravi in objektih.

Klasifikacijo potresa (po evropski potresni lestvici) in epicenter potresa določi Agencija RS za okolje, Urad za seizmologijo.

- **POTRES intenzitete do vključno V stopnje po evropski potresni lestvici EMS: ljudje zaznajo potres, ne povzroči pa poškodb na objektih.** Urad za seizmologijo dokumentira potres in obvesti javnost o vsakem potresu, ki ga s svojimi čutili lahko zaznajo prebivalci na območju RS.
- **POTRES intenzitete VI ali VII stopnje po evropski potresni lestvici EMS: poškodbe na objektih.**
- **POTRES intenzitete VIII EMS ali višje stopnje po evropski potresni lestvici EMS: poškodbe in mogoče smrtne žrtve pri ljudeh, močne poškodbe ali rušenje objektov.**

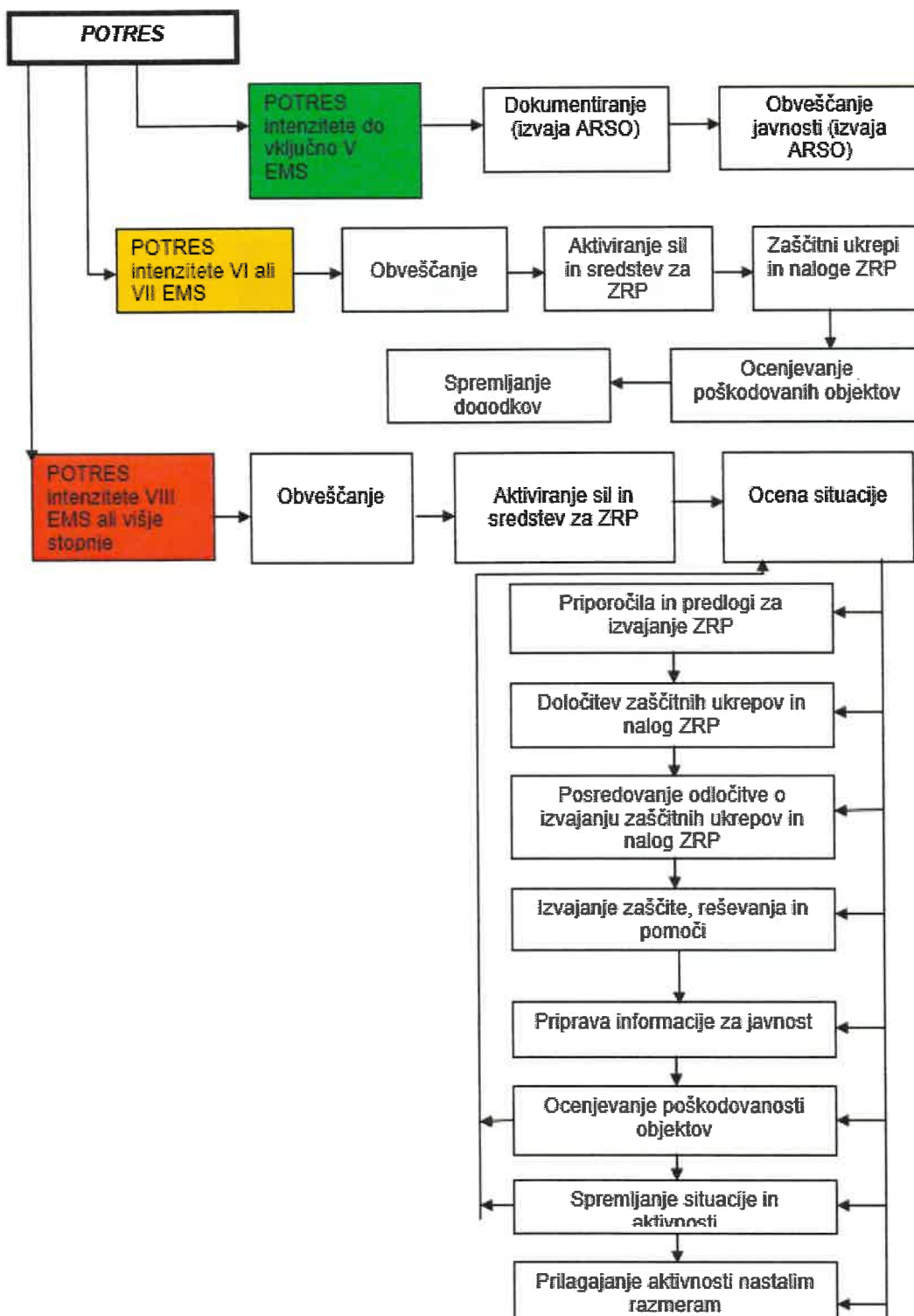
Tabela 1: Kratka oblika evropske potresne lestvice, Vir: Gruenthal, ur., 1998

EMS-98 intenziteta	Naziv	Značilni učinki (povzeto)
I	Nezaznaven	Ljudje ga ne zaznajo.
II	Komaj zaznaven	V hišah ga čutijo redki posamezniki v mirovanju.
III	Šibek	V zaprtih prostorih ga čutijo posamezniki. Mirujoči čutijo zibanje ali rahlo tresenje.
IV	Zmeren	V zaprtih prostorih ga čutijo mnogi, na prostem pa redki posamezniki. Posamezniki se zbudijo. Okna in vrata zaropotajo, posode zažvenketajo.
V	Močan	V zaprtih prostorih ga čuti večina, na prostem pa posamezniki. Mnogi se zbudijo. Posamezniki se prestrašijo. Ljudje čutijo tresenje celotne stavbe. Viseči predmeti vidno zanihajo. Majhni predmeti se premaknejo. Vrata in okna loputajo.
VI	Z manjšimi poškodbami	Mnogi ljudje se prestrašijo in zbežijo na prosto. Nekateri predmeti padejo na tla. Mnoge stavbe utrpijo manjše nekonstrukcijske poškodbe (lasaste razpoke, odpadanje manjših kosov ometa).
VII	Z zmernimi poškodbami	Večina ljudi se prestraši in zbeži na prosto. Stabilno pohištvo se premakne iz svoje lege in številni predmeti padejo s polic. Mnoge dobro grajene navadne stavbe so zmerno poškodovane: majhne razpoke v stenah, odpadanje ometa, odpadanje delov dimnikov; na starejših stavbah se lahko pojavijo velike razpoke v stenah in se porušijo predelne stene.
VIII	Z močnimi poškodbami	Mnogi ljudje s težavo lovijo ravnotežje. Pojavijo se velike razpoke na stenah mnogih stavb. Pri posameznih dobro grajenih navadnih stavbah se porušijo stene, slabo grajene stavbe se lahko porušijo.
IX	Rušilen	Splošna panika. Mnogi slabo grajeni objekti se porušijo. Tudi dobro grajene navadne stavbe so zelo močno poškodovane: porušitve sten in delne porušitve stavb.
X	Zelo rušilen	Mnogo navadnih dobro zgrajenih stavb se poruši.
XI	Uničujoč	Večina navadnih dobro zgrajenih stavb se poruši, uničene so celo nekatere stavbe z dobro potresno odporno konstrukcijo.
XII	Popolnoma uničujoč	Skoraj vse stavbe so uničene.

## Barvna legenda:

zelena	ni učinkov
rumena	intenziteta se določa na podlagi učinkov na ljudi in predmete
rdeča	intenziteta se določa na podlagi učinkov na stavbe (poškodbe), ljudi in predmete

Tabela 2: Koncept odziva ob potresu



## 1.2 Sklepne ugotovitve ugotovljene iz Oceno ogroženosti ob potresu za Mestno občino Maribor

Mestna občina Maribor je uvrščena v 3. razred ogroženosti, kar pomeni da je stopnja ogroženosti VELIKA.

Tabela 3: Razredi in stopnje ogroženosti

Razred ogroženosti	Stopnja ogroženosti
1	Majhna
2	Srednja
3	Velika
4	Zelo velika 1
5	Zelo velika 2

Tabela 4: Kriteriji za uvrstitev občin v razrede ogroženosti ob potresu

1. razred ogroženosti	2. razred ogroženosti	3. razred ogroženosti	4. razred ogroženosti	5. razred ogroženosti
Vsi prebivalci občine na območju V po EMS ali manj	Vsi prebivalci občine na območju VI po EMS	Vsi prebivalci ali del prebivalcev občine na območju VII po EMS in nič prebivalcev na območju VIII po EMS	Vsi prebivalci ali del prebivalcev občine na območju VIII po EMS ali več	Vsi prebivalci ali del prebivalcev občine na območju VIII po EMS ali več

## 2 OBSEG NAČRTOVANJA

Načrt oziroma dele načrta zaščite in reševanja ob potresu izdelajo nosilci načrtovanja:

- država, URSZR v sodelovanju z ministrstvi, vladnimi službami in drugimi pristojnimi organi,
- izpostave URSZR (v nadaljevanju regije),
- občina.

Obveznost izdelave načrta oziroma dela načrta zaščite in reševanja ob potresu za posameznega nosilca načrtovanja je opredeljena glede na Oceno potresne ogroženosti vzhodnoštajerske regije, št. 842-14/2013-69-DGZR. Obveznosti nosilcev načrtovanja iz tabele 5 predstavljajo minimalne zahteve.

Tabela 5: Obveznosti nosilcev načrtovanja na območju VZŠR

Razred ogroženosti	Stopnja ogroženosti nosilca načrtovanja	Obveznosti nosilcev načrtovanja
2	Srednja	<i>Treba je izdelati dokumente, v katerih se določi zagotavljanje pomoči potresno prizadetim območjem v silah in sredstvih za ZRP; ni treba izdelati načrta zaščite in reševanja v celoti, priporočljivo pa je pripraviti dokumente, v katerih se določi način obveščanja ter se razdela izvajanje zaščitnih ukrepov in nalog ZRP.</i>
3	Velika	<i>Treba je izdelati del načrta zaščite in reševanja oziroma dokumente, v katerih se določita način obveščanja in zagotavljanje pomoči potresno prizadetim območjem v silah in sredstvih za ZRP ter se razdela izvajanje zaščitnih ukrepov in nalog ZRP.</i>

**Temeljni načrt zaščite in reševanja ob potresu je državni načrt.**

Državni načrt zaščite in reševanja ob potresu se podrobneje razčleni v regijskih načrtih zaščite in reševanja ob potresu. V Oceni potresne ogroženosti vzhodnoštajerske regije je Mestna občina Maribor uvrščena v 3. razred ogroženosti (velika stopnja ogroženosti), zato izdelava delni načrt zaščite in reševanja oziroma dokumente, v katerih se določita način obveščanja in zagotavljanje pomoči potresno prizadetim območjem v silah in sredstvih za ZRP, ter se razdela izvajanje zaščitnih ukrepov in nalog ZRP.

### 2.1 Uporaba načrta

Poveljnik Mestne občine Maribor sprejme odločitev o aktiviranju občinskega načrta, v ta namen izda sklep o aktiviranju. Občinski načrt Mestne občine Maribor se aktivira tudi v primeru aktivacije državnega ali regijskega načrta zaradi potresa, ki je prizadel določeno območje države. Odločitev v tem primeru sprejme poveljnik CZ RS.

Za potrebe Civilne zaščite se kot dodatni pripomoček lahko uporabi aplikacijo POTROG, ki je dosegljiva <https://potrog2.vokas.si/>

PP - 301	Ocena potresne ogroženosti za Mestno občino Maribor
D-19	Vzorec Sklepa o aktiviranju načrta ZiR ob nesreči
D-20	Vzorec Sklepa o preklicu izvajanja zaščitnih ukrepov in nalog ZRP

## 3 OBVEŠČANJE IN ALARMIRANJE

### 3.1 Obveščanje ob potresu

ARSO – Urad za seizmologijo o vsakem potresu, ki ga zaznajo prebivalci na območju RS, obvesti te organe in službe:

- Center za obveščanje RS,
- Urad Vlade RS za komuniciranje,
- Slovensko tiskovno agencijo.

ARSO – Urad za seizmologijo o vsakem potresu močnejšem od magnitude 2,5 (tudi če ga prebivalci niso čutili) obvesti Center za obveščanje RS.

ARSO – Urad za seizmologijo ob potresu intenzitete VII EMS in višje stopnje neposredno obvešča javnost (organizira tiskovno konferenco).

Prvo obvestilo o potresu, ki ga ARSO – Urad za seizmologijo posreduje CORS, mora vsebovati podatke o:

- času nastanka potresa,
- nadžarišču potresa,
- magnitudi potresa,
- preliminarno ocenjeni intenziteti potresa po evropski potresni lestvici EMS,
- območju, ki ga je prizadel potres.

### 3.2 Obveščanje pristojnih organov

Obvestilo o potresu v ReCO Maribor posreduje **CORS** oziroma ARSO - **Urad za seizmologijo**  
Obvestilo vsebuje naslednje podatke:

- čas nastanka potresa,
- nadžarišču potresa,
- magnitudi potresa,
- preliminarno ocenjeni intenziteti potresa po evropski potresni lestvici (EMS),
- območju, ki ga je prizadel potres,

Obvestilo o potresu ReCO Maribor prejme tudi od prebivalcev območja Mestne občine Maribor.

Če ARSO – Urad za seizmologijo ne pošlje informacij o potresu v 15 minutah oziroma najpozneje v eni uri, podatki iz pristojnega ReCO na prizadetem območju (podatki pridobljeni na podlagi obvestil prebivalcev, pripadnikov CZ itn.), pa kažejo na potres intenzitete VIII ali višje stopnje, pristojni ReCO obvesti CORS.

ReCO Obvešča oziroma izvede vse postopke v skladu s standardnim operativnim postopkom Potres.

**ReCO Maribor o potresu intenzitete VI po evropski potresni lestvici EMS ali več na podlagi obvestila CORS ali prebivalcev Mestne občine Maribor obvešča oziroma aktivira:**

- Poklicne gasilce GB Maribor,
- Poveljnika CZ Mestne občine Maribor;
- Prostovoljne gasilske enot JGS Maribor.

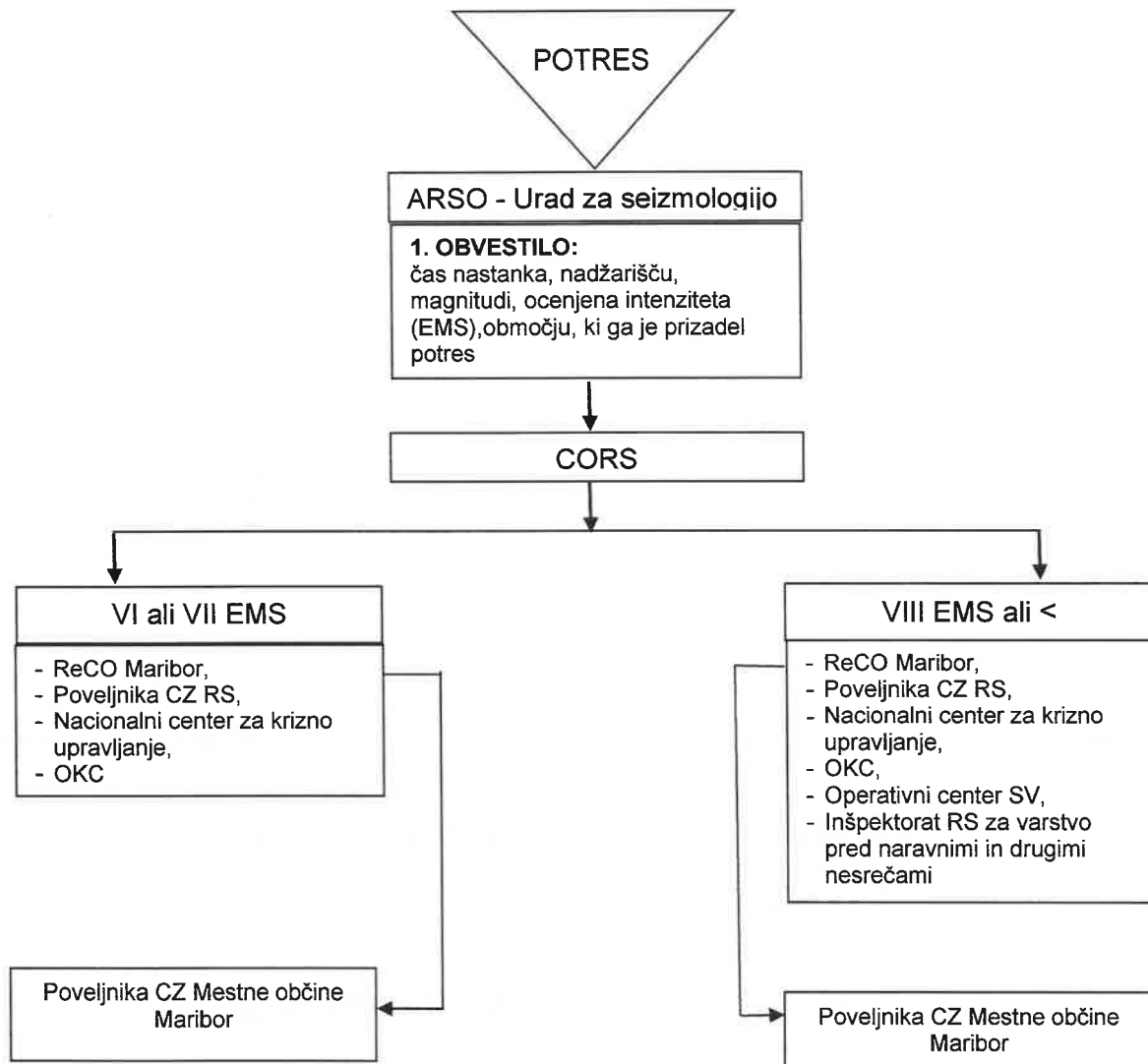
ARSO – Urad za seizmologijo objavlja podatke o potresu in njegovih značilnostih na svoji spletni strani [www.arso.gov.si](http://www.arso.gov.si).

Po potresu, poveljnik CZ Mestne občine Maribor, ko je mogoče v ReCO na posebnem obrazcu poroča o prvih posledicah potresa, o njegovem obsegu, številu poškodovanih in mrtvih ljudi in živali, porušenih objektih, poškodovani infrastrukturi ter o verižnih nesrečah, ki so nastale kot posledica potresa.

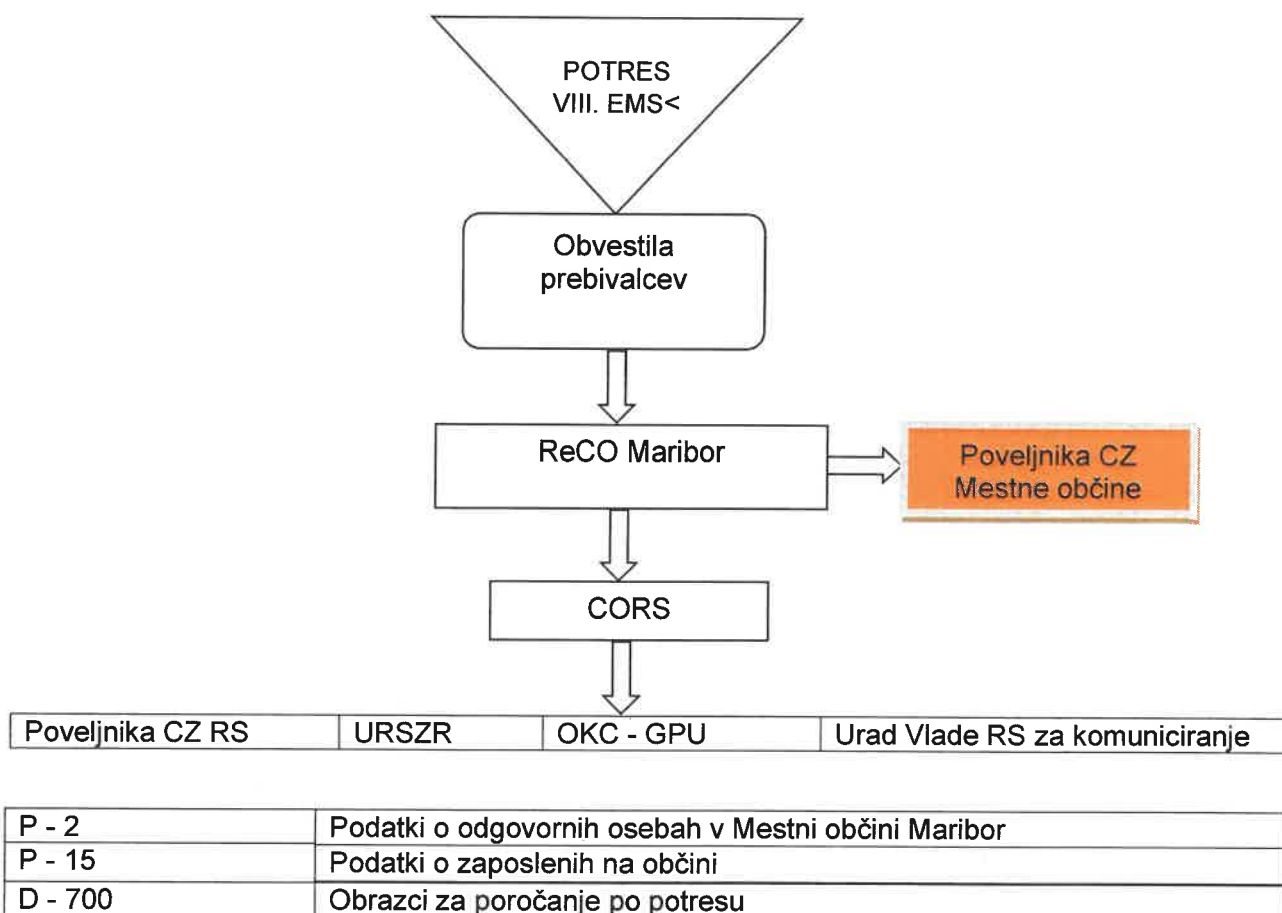
Nalogo obveščanja ReCO Maribor prevzame poveljnik CZ Mestne občine Maribor oz. njegov namestnik ali član štaba katerega pooblasti poveljnik CZ.

Za sprotno obveščanje poveljnika CZ Mestne občine Maribor, ReCO Maribor pripravlja dnevne in izredne informativne biltene o stanju na prizadetem območju, sprejetih ukrepih in izvajanju aktivnosti ZRP.

Shema 1: obvestilo ARSO - Urad za seizmologijo



Shema 2: obveščanje brez 1. obvestila ARSO, obvestila prejeta od prebivalcev



### 3.3 Obveščanje prebivalcev na ogroženem naseljenem območju

Obveščanje prebivalcev na prizadetem območju mora biti usklajeno z obveščanjem splošne javnosti.

Za obveščanje prebivalcev v Mestni občini Maribor med izvajanjem zaščite in reševanja so zadolženi:

- poveljnik CZ Mestne občine Maribor,
- vodja intervencije GB Maribor
- štab CZ Mestne občine Maribor,
- župan Mestne občine Maribor.

Poveljnik CZ in vodja intervencije GB Maribor, ki vodita zaščito, reševanje in pomoč morata čim prej vzpostaviti neposreden stik s prebivalstvom (s pomočjo radijskih objav, objav preko družbenih medijev in prenosom informacij »od vrat do vrat«), da dosežeta ustrezno odzivanje na njune odločitve.

Informacije za prebivalstvo morajo vsebovati predvsem naslednje podatke:

- o posledicah potresa (materialni škodi, poškodovanih, pogrešanih, evakuiranih, mrtvih, porušenih/delno porušenih objektih),
- o vplivu potresa na prebivalstvo in okolje,
- kakšno pomoč lahko pričakujejo,
- ukrepov za omilitev posledic potresa,
- kje lahko dobijo dodatne informacije,
- kako naj izvajajo osebno in vzajemno zaščito,
- o oceni poškodovanosti objekta in primernost za bivanje.

Informacije Mestna občina Maribor posreduje preko lokalnih javnih medijev, socialnih omrežij in na druge krajevno običajne načine. Mestna občina Maribor za dodatne informacije objavi telefonsko številko (02 22 01 428) na katero bodo občani prejeli ustrezne informacije.

### 3.4 Obveščanje splošne javnosti

Za obveščanje javnosti in komuniciranje z mediji ob potresu v skladu s pooblastili pristojen poveljnik CZ Mestne občine Maribor oz. njegov namestnik ali član štaba, ki ga poveljnik zadolži za izvedbo te naloge.

Ljudje, ki živijo na območjih, izpostavljenih potresnemu tveganju, morajo biti seznanjeni s potresno nevarnostjo. Javnost mora biti o nesreči pravočasno in korektno obveščena, tako o obsegu nesreče in njenih posledicah kot tudi o aktivnostih za odpravo posledic.

Prvo sporočilo za javnost in vsa nadaljnja sporočila o potresu oblikuje na državni ravni in jih posreduje v objavo ARSO – Urad za seizmologijo in geologijo, in sicer do aktiviranja državnega načrta in Štaba CZ RS. Po aktiviranju Štaba CZ RS sporočila za javnost na podlagi osnutkov oziroma podatkov ARSO – Urada za seizmologijo in geologijo oblikuje, dopolni in posreduje v objavo Štab CZ RS.

V primeru potresa v Mestni občini Maribor, poveljnik CZ in štab CZ Mestne občine Maribor pomagajo pri obveščanju javnosti ob nesreči.

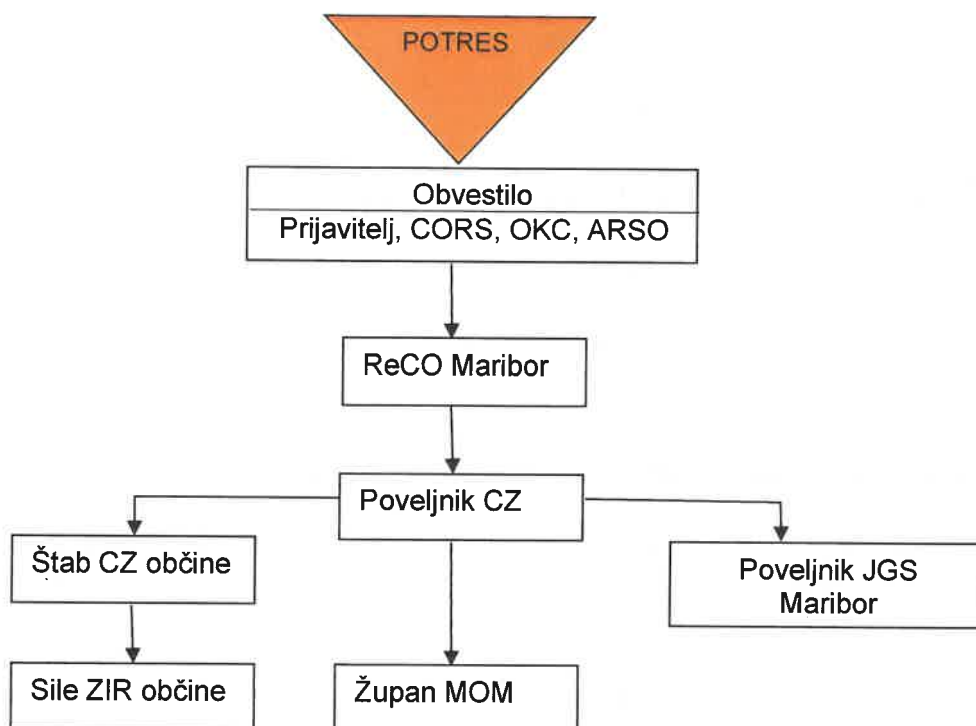
Obveščanje javnosti ob potresu poteka v medijih, ki morajo po predpisih na zahtevo državnih organov, javnih podjetij in zavodov brez odlašanja brezplačno objaviti nujno sporočilo, povezano z resno ogroženostjo življenja, zdravja ali premoženja ljudi, kulturne in naravne dediščine ter varnosti države.

V takih primerih so za takojšnje posredovanje sporočil državnih organov za javnost pristojni:

- Televizija Slovenija,
- Radio Slovenija,
- Slovenska tiskovna agencija,
- V Mestni občini Maribor lokalni mediji navedeni v prilogi P – 18.

P - 18	Seznam medijev, ki bodo posredovali obvestilo o izvedenem alarmiranju in napotke za izvajanje zaščitnih ukrepov
--------	---

Shema 3: obveščanje sil ZRP



P - 15	Podatki o odgovornih osebah, ki se jih obvešča o POTRESU
P - 1	Podatki o poveljniku, namestniku poveljnika in članih štaba civilne zaščite
P - 2	Podatki o odgovornih osebah v Mestni občini Maribor

### 3.5 Aktiviranje sil in sredstev ZRP ob potresu

Enote, službe in druge operative sestave sil za ZRP, ki so v občinski pristojnosti, aktivira ReCO Maribor na podlagi odločitve:

- Vodje intervencije GB Maribor,
- poveljnika CZ ali njegovega namestnika.

Zahtevo za aktiviranje enot, služb in drugih operativnih sestav sil za ZRP, ki so v občinski pristojnosti lahko podajo:

- vodja intervencije GB Maribor,
- poveljnik CZ občine oziroma njegov namestnik,
- župan,

Ob potresu, obveščanje pristojnih organov in izvajalcev načrta pomeni tudi njihovo aktiviranje in začetek delovanja po tem načrtu.

Po prejemu obvestila o potresu na območju Mestne občine Maribor, poveljnik CZ za Mestno občino Maribor, preuči situacijo in na podlagi stanja in napovedi za naprej sprejme odločitve o pripravljenosti in aktiviranju:

- štaba CZ Mestne občine Maribor,
- JGS Maribor,
- Enote CZ,
- Društva, ki izvajajo ZRP.

Aktiviranje obsega postopke in aktivnosti, s katerimi se sile za zaščito, reševanje in pomoč vpokličejo in organizirajo vključno za izvajanje zaščite, reševanja in pomoči.

D - 14	Vzorec odredbe o aktiviranju sil in sredstev za ZRP
D - 15	Vzorec delovnega naloga
P - 5	Seznam zbirališč sil za zaščito, reševanje in pomoč Mestne občine Maribor

### 3.6 Zagotavljanje pomoči v materialnih in finančnih sredstvih

Za potrebe prizadetih prebivalcev se ob zagotavljanju osnovne življenjske potrebščine (hrana, pitna voda, zdravila, obleka in obutev,...), zagotavlja tudi pomoč v materialnih sredstvih. Sredstva in pomoč nudijo oz. organizirajo Humanitarne organizacije (Rdeči križ, Karitas...).

Poveljnika CZ Mestne občine Maribor zahtevo za pomoč naslovi tudi na poveljnika VZŠR. V okoliščinah, ko so ogrožena življenja ali premoženje ali kadar iz okoliščin izhaja, da bi lahko nastala večja premoženjska, okoljska ali gospodarska škoda se uporabijo materialna sredstva državne rezerve, o uporabi le teh odloči v nujnih primerih poveljnik CZ RS.

Materialna pomoč države pri odpravljanju posledic potresa obsega:

- posredovanje pri zagotavljanju posebne opreme, ki je na območju prizadete občine ni mogoče dobiti (gradbena mehanizacija, električni agregati, naprave za prečiščevanje vode ipd.),
- pomoč v zaščitni in reševalni opremi,
- pomoč v pitni vodi, hrani, zdravilih, obleki, obutvi ipd.,
- pomoč v sredstvih za začasno nastanitev in oskrbo ljudi, ki so ostali brez strehe.

## **4 SILE IN SREDSTVA ZA ZAŠČITO, REŠEVANJE IN POMOČ TER VIRI ZA IZVAJANJE NAČRTA**

### **4.1 Sile za zaščito, reševanje in pomoč Mestne občine Maribor**

Sile ZRP Mestne občine Maribor so sestavljene iz sil Javne gasilske službe Maribor, društev in drugih nevladnih organizacij, gospodarskih družb, zavodov in drugih organizacij, ter enot in služb Civilne zaščite.

#### **Organi vodenja CZ Mestne občine Maribor:**

- poveljnik CZ Mestne občine Maribor,
- namestnika poveljnika CZ Mestne občine Maribor (pooblastila v primeru odsotnosti poveljnika CZ)
- štab CZ Mestne občine Maribor.

#### **Sile ZRP Mestne občine Maribor so:**

- **Javna gasilska služba:**
  - Javni zavod GB Maribor,
  - 11 Prostovoljnih gasilskih društev.
- **Enote in službe CZ Mestne občine Maribor**
  - Enote za prvo pomoč,
  - Enote za gradbeno tehnično ukrepanje,
  - Enoto za radiološko, kemijsko in biološko zaščite,
  - Enote za uporabo zaklonišč,
- **Služba za podporo štaba CZ MOM:**
  - Ekipa za administrativno podporo ter druge potrebe,
  - Ekipa za informacijsko in komunikacijsko podporo,
  - Ekipa za zveze,
  - Ekipe za psihološko pomoč,
  - Ekipo za oskrbo,
  - Ekipo za prevoze,
  - Enota za postavitve začasnih bivališč.

Druge organizacije, ki sodelujejo pri izvajanju nalog ZiR v primeru potresa na območju Mestne občine Maribor:

- **Zdravstvene organizacije:**
  - ZD A. Drolca Maribor – NMP Maribor,

- Univerzitetni klinični center Maribor.
- **Druge organizacije:**
  - Mobilna enota ekološkega laboratorija;
  - Policijska uprava Maribor,
  - NIJZ Območna enota Maribor,
  - NLZOH Maribor,
  - UVHVVR, Območni urad Maribor,
  - Inšpektorat RS za varstvo pred naravnimi in drugimi nesrečami - Izpostava Maribor,
  - Inšpektorat RS za kmetijstvo, gozdarstvo, lovstvo in ribištvo,
  - Inšpekcija za varno hrano, veterinarstvo in varstvo rastlin,

P - 1	Podatki o poveljniku, namestniku poveljnika in članov štaba Civilne zaščite Mestne občine Maribor
P - 2	Podatki o odgovornih osebah v Mestni občini Maribor
P - 3	Pregled sil za zaščito, reševanje in pomoč v Mestni občini Maribor
P - 7	Pregled javnih služb in drugih služb, ki opravljajo dejavnost pomembne za ZRP
P - 11	Pregled gasilskih enot s podatki o poveljnikih in namestnikih poveljnikov poklicnih in prostovoljnih gasilskih enot v regiji
P - 20	Pregled sprejemališč za evakuirane prebivalce
P - 24	Pregled enot, služb in drugih operativnih sestavov društev in drugih nevladnih organizacij, ki sodelujejo pri reševanju
P - 25	Pregled humanitarnih (človekoljubnih) organizacij, ki sodelujejo pri oskrbi prebivalcev
P - 26	Pregled centrov za socialno delo
P - 27	Pregled zdravstvenih domov, zdravstvenih postaj in reševalnih postaj
P - 29	Pregled veterinarskih organizacij

#### 4.1.1 Javne službe:

- Javna gasilska služba MOM
  - o poklicna gasilska enota
  - o enote PGD ( 11x)
- Zdravstveni dom dr. A. Drolca – Služba nujne medicinske pomoči
- Plinarna Maribor
- Elektro Maribor
- Nigrad Maribor
- Snaga Maribor
- Marprom d.d.
- Veterinarska bolnica Maribor
- Pogrebno podjetje Maribor

**Društev in drugih nevladnih organizacij:**

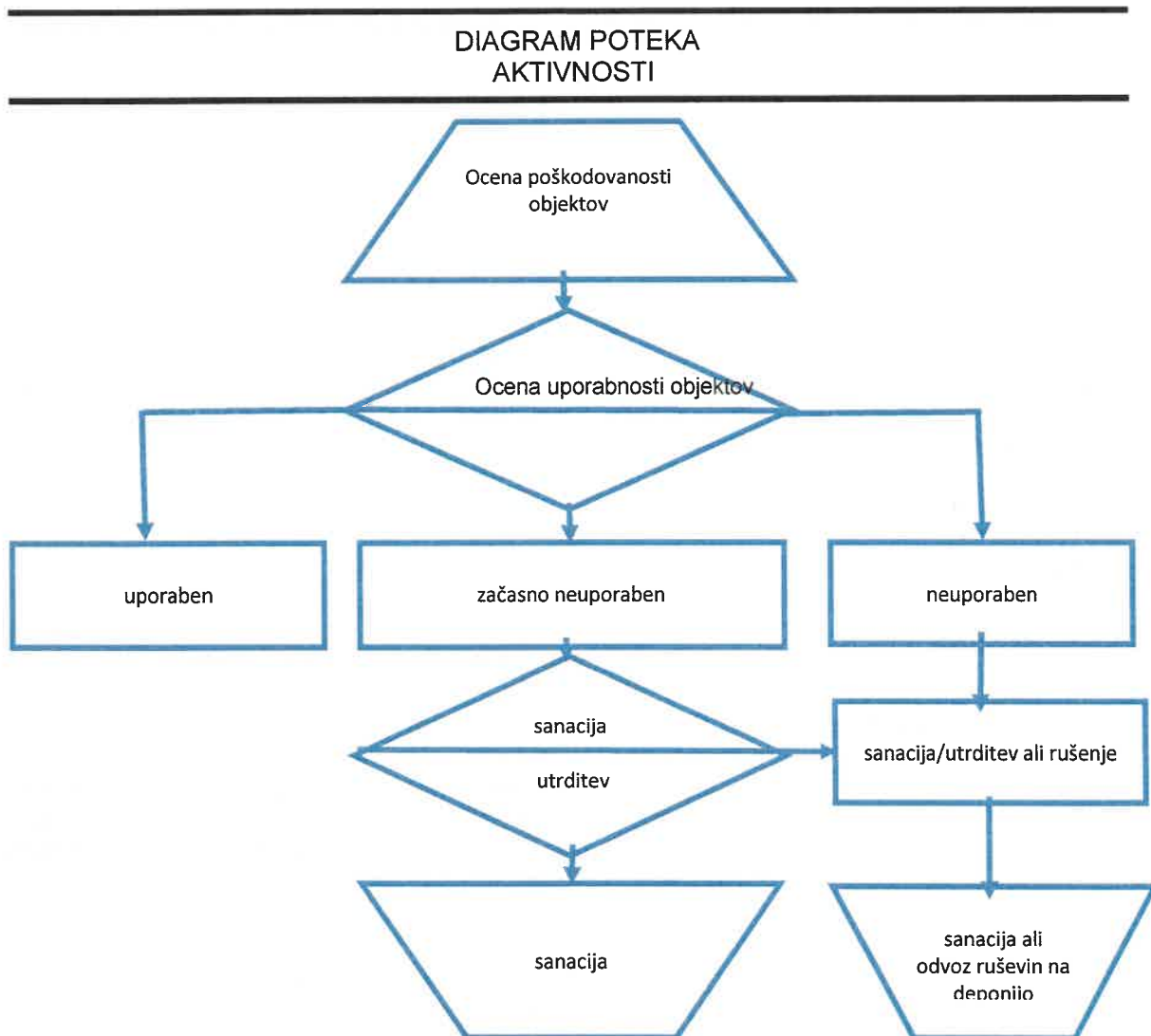
- Društvo Gorska reševalna služba Maribor,
- Kinološko društvo za reševalne pse Maribor,
- Radio klub Maribor S59ABC,
- Združenje slovenskih katoliških skavtinj in skavtov,
- Društvo tabornikov rod XI. SNOUB,
- Rdeči križ Slovenije - Območno združenje Maribor,
- Potapljaško društvo Maribor.

P - 24	Pregled enot, služb in drugih operativnih sestavov društev in drugih nevladnih organizacij, ki sodelujejo pri reševanju
P - 25	Pregled humanitarnih (človekoljubnih) organizacij, ki sodelujejo pri oskrbi prebivalcev
P - 27	Pregled zdravstvenih domov, zdravstvenih postaj in reševalnih postaj
P - 29	Pregled veterinarskih organizacij

## 5 ZAŠČITNI UKREPI IN NALOGE ZAŠČITE, REŠEVANJA IN POMOČI

### 5.1 Ukrepi zaščite, reševanja in pomoči

#### 5.1.1 Prostorski, urbanistični, gradbeni in drugi tehnični ukrepi (ocena poškodovanosti objektov)



Zaradi učinkovitega ukrepanja po potresu je treba čim prej pripraviti oceno poškodovanosti in uporabnosti objektov. Na podlagi teh ocen se pridobijo podatki o potrebni količini šotorov, prikolic in montažnih hiš za začasno nastanitev prebivalstva.




Na podlagi ugotovitev je treba čim prej narediti načrt:

- nujnih rušenj in odstranitve objektov ali delov objektov, ki grozijo s poružitvijo in odstranitve razrahljanih ruševin,
- določitve in ureditve lokacij za postavitve začasnih prebivališč,
- odvoza ruševin,
- zmanjšanja ali odstranitve težkih obtežb,
- začasnega odranja in podpiranja objektov,
- vodoravnega opiranja,
- vgrajevanja vezi, podpornih zidov, polnilnih elementov in zunanjih podpornih elementov.

Posebno pozornost pri izvajanju zaščitnih ukrepov je treba posvetiti invalidom in ranljivim skupinam (otroci, starejši, nosečnice in drugi).

Ugotavljanje poškodovanosti in uporabnosti objektov zahteva usklajeno delovanje večjega števila strokovno usposobljenih ekip, ki jih sestavljajo gradbeni inženirji in tehniki ali arhitekti ter lokalni vodniki, ki poznajo razmere na terenu. Ekipe (JGS, Štab CZ in komisija za oceno škode) se organizirajo znotraj občine. V primeru večjih potreb ekip pa poveljnik CZ Mestne občine Maribor zaprosi za pomoč poveljnika za VZŠR.

Prva ocena poškodovanosti in uporabnosti objektov mora biti izdelana že v nekaj dneh po potresu, odvisno od obsega posledic. Njen namen je zagotoviti kar najhitrejšo oceno o potrebni pomoči ter opozoriti prebivalce na nevarnosti, ki jih predstavljajo poškodovani objekti. Pri ocenjevanju poškodovanosti in uporabnosti objektov poteka sodelovanje s komisijo za oceno škode. Objekti se na podlagi pregleda, ki ga opravijo omenjene strokovne ekipe, označijo in razvrstijo na:

Barva	Klasifikacija	Opis stanja
	<b>uporaben objekt,</b>	Objekt je, razen na območjih, ki so zaradi lokalnih nevarnosti posebej označena kot nevarna, <b>varen za uporabo.</b>
	<b>začasno neuporaben objekt</b>	Objekt, ki ga je potres tako poškodoval, da bi ga utegnil močnejši naknadni popotresni sunek uničiti. Stavbe ni dovoljeno uporabljati, dokler se s tako imenovano tehnično oceno ne izdelata dokončne ocene stanja. <b>Vstop je dovoljen le na lastno odgovornost in samo za časovno omejeno obdobje.</b>
	<b>neuporaben objekt</b>	Objekt je zelo hudo poškodovan, obstaja nevarnost delne ali popolne poružitve. Takoj je treba zagotoviti varnostne ukrepe. <b>Vstop brez posebnega pooblastila je strogo prepovedan.</b> Oznaka ne pomeni obveznega rušenja.

Pri izdelavi ocene uporabnosti objekta imajo prednost stavbe, katerih delovanje je pomembno za ZRP. Pristop k izdelavi ocene uporabnosti stavbe temelji na vnaprej pripravljenem in delno pred izpolnjenem vprašalniku. Vsi pristopi temeljijo na vizualnem pregledu, poškodovanost in uporabnost stavb pa se ocenjujeta komisijsko, uporablja se enofazni pristop k ocenjevanju uporabnosti stavb po potresu. Za pomoč pri popisu poškodovanosti s standardnim obrazcem (tiskanim) se uporablja aplikacija »OCENA POŠKODOVANOTI IN UPORABNOSTI STAVB.

Prostorski, urbanistični, gradbeni in drugi tehnični ukrepi se uveljavljajo pri načrtovanju in urejanju prostora ter naselij in pri graditvi objektov z namenom, da se preprečijo oziroma zmanjšajo škodljivi vplivi potresa ter da se omogoči ZRP.

Med te ukrepe spadajo tudi:

- določitev in ureditev lokacij za postavitve začasnih prebivališč,
- določitev in ureditev lokacij odlagališč za začasno odlaganje ruševin in drugih materialov,
- zagotovitev površin za pokop večjega števila umrlih ljudi in poginulih živali,
- določitev odlagališč posebnih odpadkov,
- določitev in ureditev lokacij oziroma objektov za zbiranje in začasno skladiščenje nevarnih snovi iz gospodinjstev, industrije in drugih dejavnosti,
- vzpostavitev komunikacij in določitev obhodnih poti.

V Mestni občini Maribor je v Občinskem prostorskem načrtu (OPN) določena lokacija, ki se ob naravni ali drugi nesreči lahko uporabi za ureditev začasnih skladišč ruševin in drugih odpadkov. To so obstoječe odprte površine, ki so v OPN sicer opredeljene kot območja zelenih površin, območja za oddih, rekreacijo in šport ali območja kmetijskih zemljišč. Pri tem je treba upoštevati varnost lokacije, topografske značilnosti, velikost uporabne površine, okoljske razmere (čistost okolja, podnebne razmere itd.), sestavo tal, vegetacijo, dostopnost, oskrbo z vodo, bližino infrastrukture (komunala, energetika in promet), oddaljenost od obstoječih družbenih in gospodarskih objektov, oddaljenost od zavarovanih in posebno občutljivih območij, možnosti zavarovanja območja ter urejene pravice do rabe zemljišča.

Tabela 6: Naloge in izvajalci ZRP

NALOGE IZVAJALCEV / UKREPI	IZVAJALCI	PRILOGA
Izselitev prebivalcev iz neuporabnih objektov in nevarnih območji	JGS Maribor, enote službe za podporo štabu CZ	Načrt evakuacije, seznam PGD
Reševanje iz ruševin	REPS, GRS, NMP, ekipe za prvo pomoč, gradbena podjetja)	Pregled javnih in drugih služb pomembnih za ZIR
Rušenje neuporabnih objektov in delov objektov (dimniki, ostreže, ...)	Nigrad d.d., druga podjetja, ki razpolagajo z ustrezno gradbeno mehanizacijo	Seznam gradbenih podjetij
Sanacija oz. ojačitev delno poškodovanih objektov	Nigrad d.d., druga podjetja, ki razpolagajo z ustrezno gradbeno mehanizacijo	Seznam gradbenih podjetij
Odstranitev ruševin, ureditev odvozov ter lokacij začasnih odlagališč	Nigrad d.d., Snaga, druga podjetja, ki razpolagajo z ustrezno gradbeno mehanizacijo	Seznam gradbenih podjetij, seznam odlagališč primernih glede na lokacijo porušitev objektov
Določitev lokacij in postavitve zasilnih bivališč	Štab CZ MOM, Služba za podporo Štabu CZ in enote CZ,	Seznam lokacij - objektov začasne namestitve
Zaščita objektov in naprav, ki so nujno potrebni za opravljanje življenjsko pomembnih dejavnosti (oskrba z vodo, ceste, elektrika, telekomunikacija, zdravstvo	Nigrad, Mariborski vodovod, Snaga, Elektro Maribor, GVO, ...	Seznam odgovornih oseb
Prevoz evakuirancev	JP Marprom d.o.o.	
Ocena škode	Komisije za ocenjevanje škode	Seznam članov komisij
Začasna namestitve mrtvih oseb	Pogrebno podjetje Maribor	Hladilnice Pitus, Vitaminček, prostori pogrebnega podjetja Maribor

Pri ravnanju z nevarnimi odpadki in RKB-kontaminiranimi predmeti je treba upoštevati veljavno zakonodajo.

Štab CZ Mestne občine Maribor in javne gospodarske službe in druga podjetja morajo ob potresu začeti izvajati operativne zaščitne ukrepe.

P - 3	Pregled sil za zaščito, reševanje in pomoč v Mestni občini Maribor
P - 4	Podatki o organih, službah in enotah CZ Mestne občine Maribor
P - 10	Pregled gradbenih organizacij v Mestni občini Maribor
P - 21	Pregled objektov, kjer je možna začasna nastanitev ogroženih prebivalcev in njihove zmogljivosti, ter lokacije primerne za postavitve zasilnih prebivališč
P - 22	Pregled organizacij, ki zagotavljajo prehrano
P - 24	Pregled enot, služb in drugih operativnih sestavov društev in drugih nevladnih

	organizacij, ki sodelujejo pri reševanju
P - 25	Pregled humanitarnih (človekoljubnih) organizacij, ki sodelujejo pri oskrbi prebivalcev
P - 31	Pregled kulturne dediščine
P - 33	Seznam članov komisije za ocenjevanje škode
D - 16	Vzorec zapisnika o poškodovanosti gradbenih objektov in infrastrukture

### 5.1.2 Evakuacija

#### DIAGRAM POTEKA AKTIVNOSTI



Evakuacija je umik ljudi z ogroženega območja. Na območjih, kjer je evakuacija odrejena, se morajo prebivalci preseliti v določen kraj v času in na način, kot je določil župan Mestne občine Maribor, poveljnik CZ na predlog vodje intervencije.

Evakuacijo prebivalcev iz naselij, ki se nahajajo na ogroženem območju načrtuje in izvaja Štab CZ Mestne občine Maribor, na podlagi podatkov, ki jih posreduje, odredi pa jo župan Mestne občine Maribor oziroma poveljnik CZ Mestne občine Maribor, v nujnih primerih pa tudi vodja intervencije.

Poveljnik CZ ali vodja intervencije ima pravico in dolžnost, da med vodenjem ZRP odredi tudi umik ljudi, živali in premoženja iz ogroženih objektov in z območij. Umik lahko odredi le, če ne more drugače zavarovati ljudi in premoženja ter zagotoviti izvajanja ZRP, in sme trajati le toliko časa, kolikor je to nujno.

Obvestila o izvajanju evakuacije bodo posredovana preko sredstev javnega obveščanja in letakov na terenu. V obvestilih bodo navedena naselja, katerih prebivalci se bodo morali evakuirati, naštete bodo evakuacijske poti, po katerih se bo izvajala evakuacija in evakuacijska sprejemališča, kjer bo zagotovljen sprejem evakuiranih prebivalcev. Evakuacija se bo izvajala z razpoložljivimi vozili, ki ne bodo poškodovani ali uničeni v potresu. Prebivalce, ki nimajo prevoznih sredstev bo Štab CZ njihov prevoz organiziral v sodelovanju s podjetjem Marprom in gasilci JGS Maribor, ki bodo poskrbeli tudi za osebe, ki potrebujejo pomoč ob evakuaciji.

Glede na hipotetične možnosti predvidevanja, ocenjujemo, da bo možno v Mestni občini Maribor opredeliti:

Lokacijo zbirališča prebivalcev ob umiku iz zgradb, bo določena predvsem glede na lokacijo in razmere poškodovanosti delov predvsem v mestnem središču, saj se ocenjuje, da bodo strnjena naselja, kjer prevladujejo visoke, predvsem starejše zgradbe (predvsem v predelih MČ Center, Ivan Cankar, Pobrežje, Studenci) najbolj prizadete. Prav tako bodo evakuacijske poti določene glede na trenutne nastale razmere. Nastanitev evakuirancev je predvidena v telovadnicah osnovnih šol in športnih objektov, v kolikor le ti ne bodo poškodovani.

Lokacija za postavitve šotorov je predvidena na športnih (predvsem Tabor) in zelenih površinah.

Lokacija za sprejem pomoči je predvidena na parkirišču trgovskih centrov Bauhaus, Leclerc in Rutar.

Mikrolokacije za sprejem pomoči so pred predvidene na lokaciji:

- južna ploščat Ljudskega vrta,
- parkirišče Dvorane Tabor,
- Nogometno igrišče Pobrežje,
- Nogometno igrišče Tezno

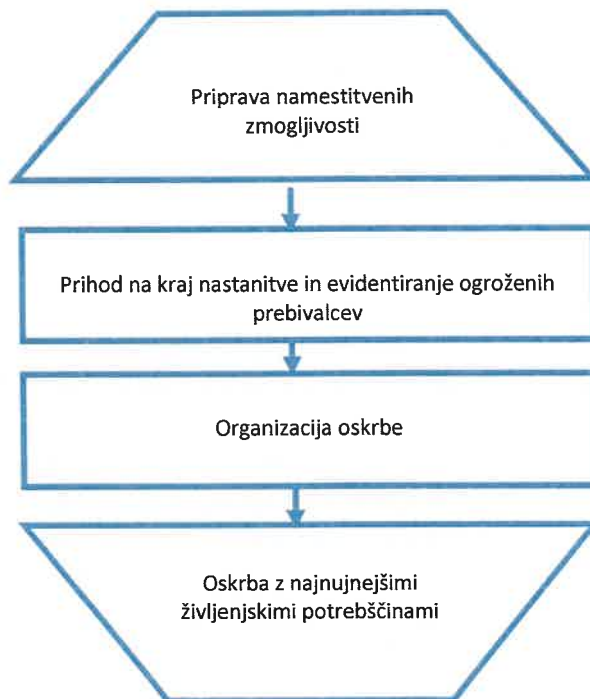
P - 20	Pregled sprejemališč za evakuirane prebivalce v Mestni občini Maribor
P - 21	Pregled objektov, kjer je možna začasna nastanitev ogroženih prebivalcev in njihove zmogljivosti, ter lokacije primerne za postavitve zasilnih prebivališč

### 5.1.3 Sprejem in oskrba ogroženih prebivalcev

---

#### DIAGRAM POTEKA AKTIVNOSTI

---



Prebivalcem, ki zaradi posledic nesreče ne morejo ostati doma in so ostali brez sredstev za preživljanje, bo Civilna zaščita Mestne občine Maribor zagotovila zatočišče ter oskrbo z najnujnejšimi življenjskimi potrebščinami.

Sprejem in oskrba ogroženih ter prizadetih prebivalcev obsegata:

- evidentiranje ogroženih prebivalcev, urejanje sprejemališč,
- urejanje začasnih prebivališč (če je le mogoče, se prebivalci namestijo v zidane objekte oziroma bivalnike),
- nastanitev prebivalstva,
- oskrbo z najnujnejšimi življenjskimi potrebščinami, torej s pitno vodo, hrano, obleko, električno energijo, nujno zdravstveno oskrbo, psihološko pomočjo, obveščanjem in izobraževanjem šoloobveznih otrok,
- zbiranje in razdeljevanje humanitarne pomoči.

Sprejem in oskrbo ogroženih prebivalcev organizira štab CZ Mestne občine Maribor, ekipa za oskrbo, ekipa za prvo pomoč in pripadniki OZ RK Maribor.

Za nastanitev evakuiranih prebivalcev z ogroženega območja poskrbijo gasilci Javne gasilske službe Maribor v sodelovanju z štabom CZ, ter pomočjo ekipami NMP ZD Maribor. Nastanitev evakuiranih prebivalcev z ogroženih območij občine je možna na neogroženih območjih v zaledju občine, konkretno območje bo zaradi nepredvidljivosti lokacije nesreče lahko določeno po nastali nesreče.

Nastanitev in oskrba ogroženih ter prizadetih prebivalcev se izvaja po presoji (v primerih, ko prebivalci zaradi ogroženosti življenja morajo zapustiti domove) in obsega:

- urejanje začasnih prebivališč,
- nastanitev prebivalcev,
- oskrbo z najnujnejšimi življenjskimi potrebščinami.

Služba CZ za podporo s pomočjo enote OZ Rdečega križa Maribor, Slovenska Karitas in druge človekoljubne organizacije, CSD Maribor ter občani v okviru sosedске pomoči zagotovi osnovne življenjske potrebščine in prehrano.

Tabela 7: Namestitvev prebivalcev

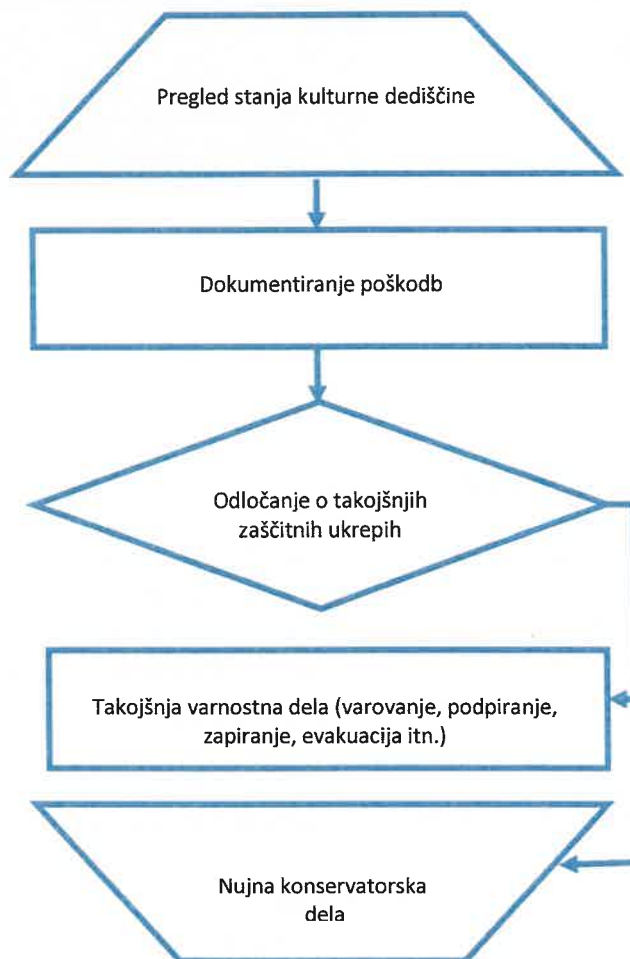
Naloga	Izvajalec	Oprema
Evidentiranje ogroženih prebivalcev, urejanje sprejemališč	OZRK Maribor, Služba za podporo	Mize JGS, šotori CZ, agregati, tajfuni
Urejanje začasnih prebivališč	Snaga, Mariborski vodovod, JGS Maribor, Taborniki, Skavti, ekipa za prevoze	Šotori, prenosne postelje, agregati, tajfuni, prenosni sanitarij – Dixi, oskrba s pitno vodo
Nastanitev prebivalstva	Ekipa PP, pripadniki OZRK Maribor, JGS Maribor, Taborniki in Skavti	
Oskrbo z najnujnejšimi življenjskimi potrebščinami, torej s pitno vodo, hrano, obleko, električno energijo, nujno zdravstveno oskrbo, psihološko pomočjo, obveščanjem in izobraževanjem šoloobveznih otrok, zbiranje in odvoz odpadkov	Snaga, Mariborski vodovod, OZRK Maribor, Karitas Maribor, Elektro Maribor, CSD Maribor, ZD Adolfa Drolca	Vozila CZ, gasilska vozila – GVM, GVC,...

P - 20	Pregled sprejemališč za evakuirane prebivalce v Mestni občini Maribor
P - 21	Pregled objektov, kjer je možna začasna nastanitev ogroženih prebivalcev in njihove zmogljivosti, ter lokacije primerne za postavitvev zasilnih prebivališč
P - 22	Pregled organizacij, ki zagotavljajo prehrano
P - 23	Pregled lokacij načrtovanih za potrebe zaščite in reševanja v občinskih prostorskih aktih
P - 24	Pregled enot, služb in drugih operativnih sestavov društev in drugih nevladnih

	organizacij, ki sodelujejo pri reševanju
P - 25	Pregled humanitarnih (človekoljubnih) organizacij, ki sodelujejo pri oskrbi prebivalcev
D - 11	Zaščitni ukrepi: Sprejem in oskrba ogroženih prebivalcev - priporočilo

#### 5.1.4 Zaščita kulturne dediščine

##### DIAGRAM POTEKA AKTIVNOSTI



Zaščita kulturne dediščine obsega priprave in izvajanje ukrepov za zmanjšanje nevarnosti ter preprečevanje in zmanjšanje škodljivih vplivov potresa na kulturno dediščino. Priprave in zaščitne ukrepe reševanja kulturne dediščine ob potresu izvajajo lastniki in uporabniki oziroma upravljavci kulturne dediščine. Pri tem jim pomagajo pristojne strokovne ustanove, občina in država. Neposredno po nesreči mora pristojna javna služba Zavoda za varstvo kulturne dediščine Slovenije (ZVKDS), OE Maribor, pridobiti podatke glede stanja kulturne dediščine, ki je bila potresu poškodovana, ter v sodelovanju z lastniki in upravljavci dediščine tudi dokumentirati poškodbe. V nadaljevanju se pristojni konservator odloči glede takojšnjih zaščitnih ukrepov, ki so potrebni, da ne bi prišlo še do dodatne škode ali uničenja kulturne dediščine. Nujne zaščitne ukrepe po navodilih pristojnega konservatorja izvedejo lastniki ali upravljavci dediščine. Če lastnik ali upravljavec ne zmore sam izvesti nujnih zaščitnih ukrepov, pri tem lahko sodelujejo tudi sile za zaščito in reševanje (prispadniki Civilne zaščite, gasilske enote ter druge sile za zaščito in reševanje).

Nepremična kulturna dediščina, ki je razglašena za kulturni spomenik, se označuje z znakom Haaške konvencije (slika).



Slika 1: Označevanje nepremičnih kulturnih spomenikov

P - 31	Pregled kulturne dediščine
--------	----------------------------

### 5.1.5 Prva pomoč in nujna medicinska pomoč

Ranjenim in poškodovanim ob potresu v Mestne občine Maribor na kraju nesreče pomagajo ekipe NMP iz ZD Adolfa Drolca Maribor, ki prve pridejo na kraj nesreče. Ekipam NMP pomagajo ekipa PP CZ in prostovoljne enote PGD na območju Mestne občine Maribor in druge ekipe sil za ZRP (potapljači, gorska reševalna služba,...), ki prenesejo poškodovane do mesta za zdravstveno oskrbo (MZO), ki naj bo na območju, od koder je mogoč nadaljnji prevoz do zdravstvene oskrbe

V okviru prve in NMP se v MZO izvajajo:

- najnujnejša zdravstvena oskrba, triaža in priprava preživelih za prevoz v zdravstvene ustanove,
- prva psihološka pomoč,
- registracija udeležencev v nesreči in identifikacija oseb,
- komunikacije (povezava z informacijskim centrom, če je vzpostavljen).

NMP ob potresu izvajajo službe NMP, organizirane na primarni in sekundarni ravni zdravstvene dejavnosti, v skladu s smernicami za delovanje sistema NMP ob množičnih nesrečah.

Predbolnišnični del ukrepov sistema NMP v množičnih nesrečah obsega štiri temeljne sklope:

- aktivnosti na poti do kraja nesreče,
- prihod na kraj nesreče,
- organizacijo službe NMP na kraju nesreče,
- prevoz pacientov.

Ukrepanje na bolnišnični ravni temelji na pripravljenem načrtu delovanja UKC Maribor ob

množični nesreči.

Ukrepi so prilagojeni organizaciji in prostorom posamezne bolnišnice ter obsegajo:

- aktiviranje in vodenje bolnišnice ob množičnih nesrečah, sprejem in registracijo pacientov,
- triažo in reorganizacijo bolnišnice ter prostorov (primarno in bolnišnično oskrbo pacientov),
- tehnično, materialno in logistično podporo,
- sodelovanje z mediji in zagotavljanje varnosti.

P - 28	Pregled splošnih in specialističnih bolnišnic
D - 6	Navodilo za izvajanje psihološke pomoči

### 5.1.6 Gašenje in reševanje ob požaru

#### DIAGRAM POTEKA AKTIVNOSTI



Gašenje in reševanje ob požarih ter eksplozijah obsega:

- gašenje požarov,
- reševanje ob požarih in eksplozijah,
- preprečevanje nastanka eksplozij plina in drugih eksplozivnih snovi,
- preprečevanje nastanka požarov.

Gasilske enote izvajajo naslednje naloge:

- gašenje požarov in reševanje ob požarih in eksplozijah,
- reševanje ukleščanih in blokiranih potnikov,
- pomoč pri prenosu ponesrečencev s kraja nesreče in s težje dostopnih predelov,
- pomoč pri pripravi ponesrečenih za prevoz,
- druge splošne reševalne naloge.

Organiziranje in vodenje gasilskih enot vodijo in usmerjajo vodje gasilskih intervencij.

Te naloge izvajajo poklicne in prostovoljne gasilske enote.

- Poklicni gasilci GB Maribor
- Prostovoljni gasilci JGS Maribor;
- Ostale prostovoljne gasilske enote sosednjih občin GZ Maribor (v kolikor bo potrebno in bodo enote razpoložljive).

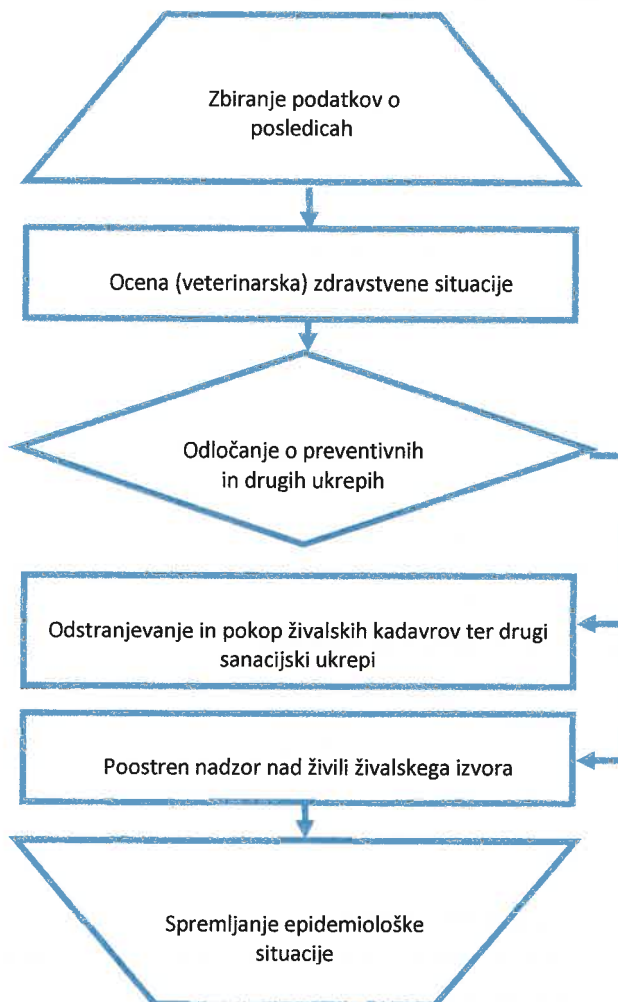
Gasilske enote sodelujejo tudi pri drugih nalogah ZRP, še posebej pri reševanju iz visokih zgradb, reševanju ob prometnih nesrečah, pri izvajanju nalog ZRP ob nesrečah z nevarnimi snovmi ter pri oskrbi s pitno in sanitarno vodo.

### 5.1.7 Prva veterinarska pomoč

---

#### DIAGRAM POTEKA AKTIVNOSTI

---



Prva veterinarska pomoč ob potresu obsega:

- zbiranje podatkov o poškodovanih in poginulih živalih na prizadetem območju,
- veterinarsko oceno zdravstvene situacije,
- nujno veterinarsko pomoč poškodovanim in obolelim živalim (nujna veterinarska pomoč je poseg, s katerim se odpravi neposredna nevarnost za življenje živali),
- nujen zakol poškodovanih živali,
- sodelovanje pri odstranjevanju živalskih trupel ter druge sanacijske ukrepe,
- poostren nadzor nad živili živalskega izvora,
- sodelovanje pri dekontaminaciji živine,
- izvajanje drugih higienskih in protiepidemijskih ukrepov,
- spremljanje epidemiološke situacije.
- organiziranje oskrbe živali na ogroženem območju,
- organiziranje prevoza živali iz ogroženih območij
- 

Naloge prve veterinarske pomoči izvajajo enote za prvo veterinarsko pomoč, delavci UVHVVR, Nacionalnega veterinarskega inštituta in veterinarji oziroma veterinarske organizacije s koncesijo.

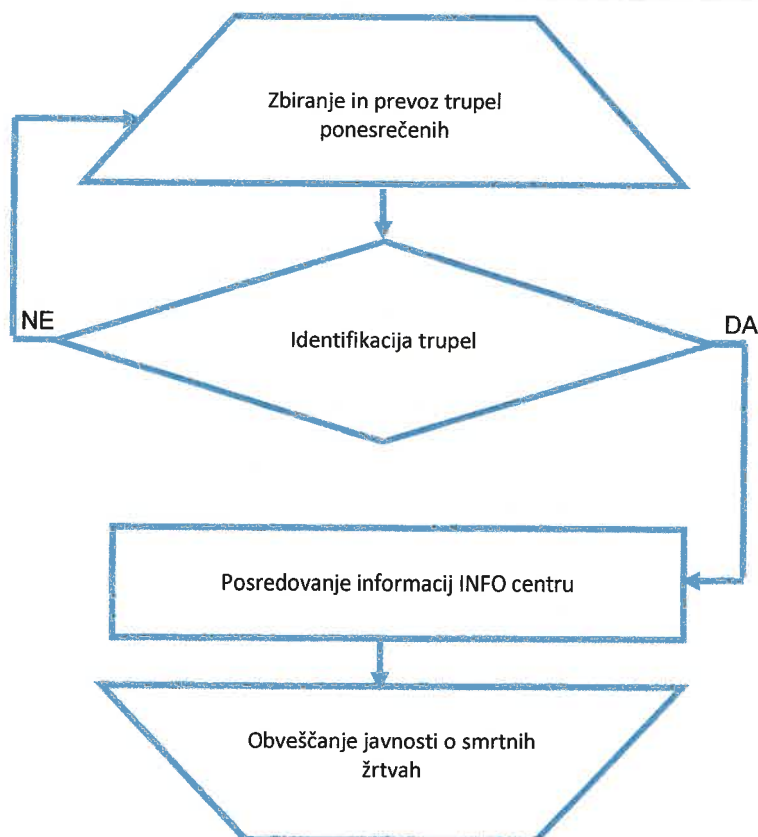
Mrtve živali (kadavre) se v dogovoru s pristojno veterinarsko upravo vozi v ustrezno opremljene sežigalnice oziroma se odstranitev kadavrov izvaja po navodilih dežurnega inšpektorja UVHVVR.

V Mestni občini Maribor je predvidena lokacija za zasilni zakol poškodovanih živali na lokaciji Košaki TMI. Vse aktivnosti in koordinacijo v zvezi z živino prevzame UVHVVR.

P - 29	Pregled veterinarskih organizacij
--------	-----------------------------------

### 5.1.8 Identifikacija mrtvih

#### DIAGRAM POTEKA AKTIVNOSTI

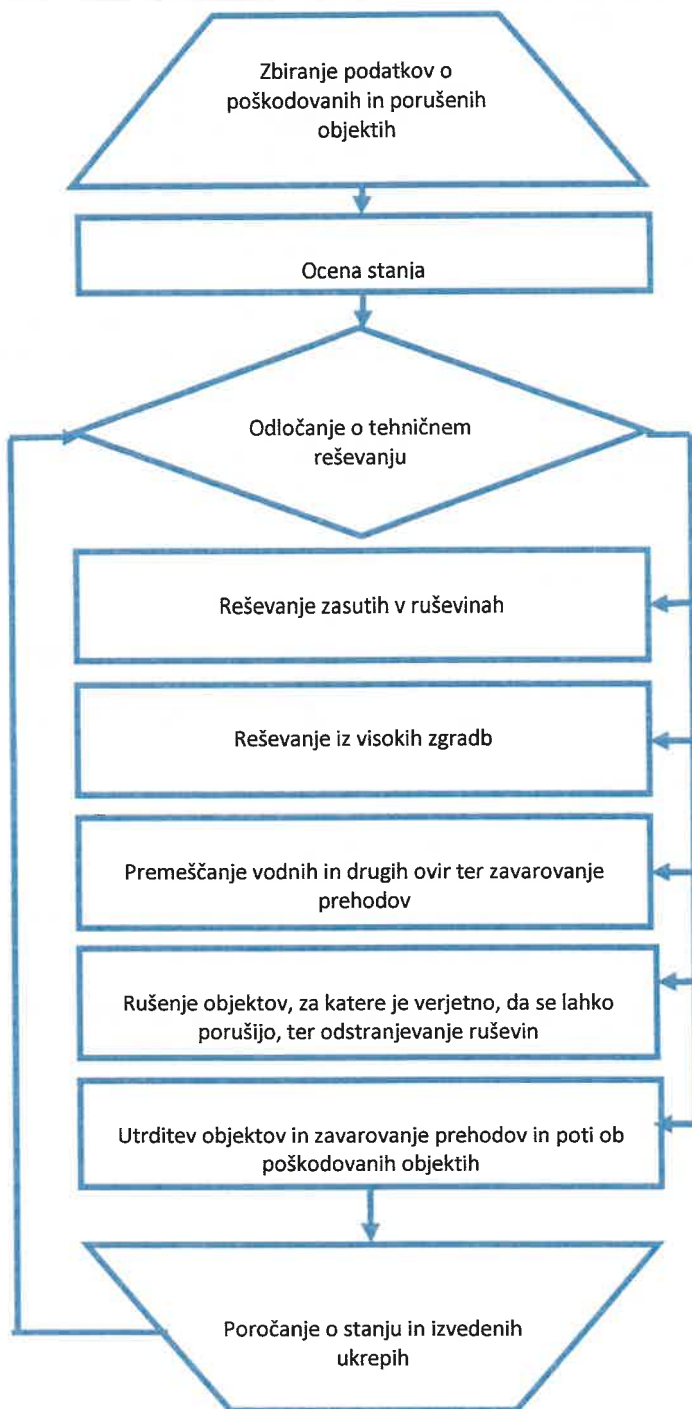


Enote, ki rešujejo ljudi iz ruševin, naletijo tudi na mrtve. Te rešujejo enako kot žive. Če je le najmanjše upanje, da je poškodovanec živ, se mora takoj začeti z oživljanjem. Smrt mora v takih primerih obvezno ugotoviti in potrditi pooblaščen zdravnik. Če je le mogoče, je treba že na kraju, kjer so mrtvega našli, ugotoviti njegovo identiteto.

Mestna občina Maribor ima za pokop velikega števila mrtvih ob potresu predvideno lokacijo za pokop večjega števila ljudi na pokopališču Dobrava, kar je opredeljeno v prostorskem aktu. Poveljnik CZ preko poveljnika CZ za VZŠR zaprosi za pomoč enoto za identifikacijo mrtvih pri Inštitutu za sodno medicino pri Medicinski fakulteti Ljubljana in že v naprej določi lokacijo za pokop mrtvih po potresu.

### 5.1.9 Reševanje iz poškodovanih stavb

#### DIAGRAM POTEKA AKTIVNOSTI



Ljudje, ki so zasuti v ruševinah, so najpogosteje telesno poškodovani ali potrebujejo psihološko pomoč. Poškodbe so lahko hude in brez hitre pomoči jim mnogi kmalu podležejo. Izkušnje iz potresov pa kažejo, da tudi tisti, ki niso ranjeni, vzdržijo v ruševinah razmeroma kratek čas – dva do tri dni in le v redkih primerih dlje. Prav zato je reševanje iz ruševin pomembna in neodložljiva naloga, ki jo je treba začeti kar najhitreje.

Reševanje iz ruševin mora potekati neprekinjeno, podnevi in ponoči, dokler niso rešeni vsi zasuti. Zato morajo štabi CZ, ki vodijo - koordinira reševalna dela, primerno organizirati delo reševalnih ekip (NMP, ekipe prve pomoči, GRS, REPS, gradbena podjetja, JGS Maribor).

Pregled poškodovanih objektov glede na morebitne poškodovane, zasute, mrtve ljudi bodo izvajali pripadniki Kinološkega društva za reševalne pse REPS Maribor.

Neposredno tehnično reševanje bodo izvajale gradbeno tehnične ekipe javnega podjetja Nigrad, Mariborskega vodovoda, ter ob pomoči drugih gradbenih podjetij, ki razpolagajo z ustrezno težko gradbeno mehanizacijo.

V kolikor bi obseg potresa presegel materialne, kadrovske in tehnične zmogljivosti bo poveljnik CZ Mestne občine Maribor za pomoč zaprosil poveljnika CZ za VZŠR.

#### **5.1.10 Iskanje pogrešanih oseb**

Štab CZ mora kar najhitreje organizirati izvidovanje prizadetega predela in naselja. Do ugotovitve, kje so pod ruševinami ljudje, je mogoče priti na več načinov:

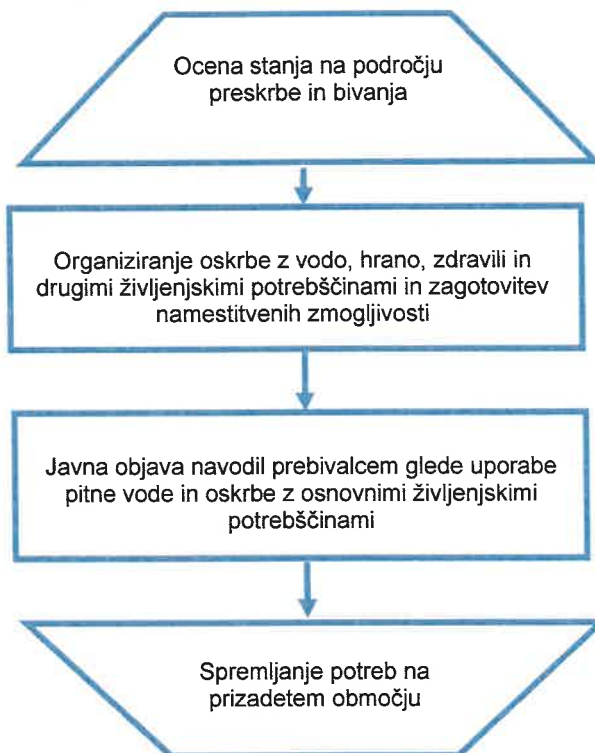
- s poizvedovanjem pri preživelih prebivalcih porušene in sosednjih stavb ali pri sorodnikih zasutih,
- s klicanjem in prisluškovanjem,
- s pregledom posameznih ruševin,
- z uporabo geofonov ali s posebej za to dresiranimi psi.

Pregled poškodovanih objektov glede na morebitne poškodovane, zasute, mrtve ljudi bodo izvajali pripadniki Kinološkega društva za reševalne pse REPS Maribor.

Glede na obseg potresa bo lahko Poveljnik CZ Mestne občine Maribor za pomoč pri iskanju pogrešanih zaprosil poveljnika VZŠR.

### 5.1.11 Zagotavljanje osnovnih pogojev za življenje

DIAGRAM POTEKA  
AKTIVNOSTI



Zagotavljanje osnovnih pogojev za življenje ob potresu obsega:

- nujno zdravstveno oskrbo ljudi in živali,
- nastanitev in oskrbo ogroženih prebivalcev s pitno vodo, hrano, zdravili in drugimi osnovnimi življenjskimi potrebščinami,
- zagotavljanje razmer za osebno higieno,
- zagotavljanje delovanja nujne komunalne infrastrukture,
- oskrbo z električno energijo,
- zagotavljanje nujnih prometnih povezav,
- zagotavljanje nujnih telekomunikacijskih zvez,
- zagotavljanje in zaščito nujne živinske krme.

Da bi to zagotovili je treba čimprej vzpostaviti delovanje infrastrukturnih objektov in naprav. Za izvajanje nalog pri zagotavljanju osnovnih pogojev za življenje so zadolžene javne službe in druge organizacije s področja infrastrukture, zdravstva, humanitarne organizacije. Koordinacijo zagotavljanja osnovnih pogojev za življenje izvaja Štab CZ Mestne občine Maribor.

Osnovni pogoji za življenje bodo vzpostavljeni takrat, ko bodo izpolnjeni pogoji za preklic odrejenih zaščitnih ukrepov in nalog ZRP.

Za opravljanje nalog na področju zagotavljanja osnovnih pogojev za življenje skrbijo javne službe in druge organizacije:

- CSD Maribor,
- ZD Maribor,
- Lekarne Maribor,
- Nigrad,
- Elektro Maribor,
- Mariborski vodovod,
- Snaga d.o.o.
- OZ RK Maribor,
- Karitas Maribor.

## 6 OCENJEVANJE ŠKODE

Po potresu lahko dokaj hitro ugotovimo, kakšen je bil njegov obseg, medtem, ko je odgovor na vprašanje o škodi veliko bolj kompleksen. Škode ne predstavlja samo neposredna škoda (vrednost porušenih in poškodovanih objektov, opreme in drugih stvari), temveč tudi posredna (torej škoda, ki nastane zaradi zmanjšane obsega gospodarskih dejavnosti, proizvodnje in trgovine).

Ocenjevanje škode po potresu zajema ocenjevanje poškodovanosti objektov in ocenjevanje škode, ki se praviloma opravlja skupaj. Ocenjevanje škode poteka v skladu z Metodologijo za ocenjevanje škode, ki je opredeljena v Uredbi o metodologiji za ocenjevanje škode (Ur. list RS, št. 67/03, 79/04, 81/06 in 68/08).

Pobudo za začetek ocenjevanja škode po potresu lahko poda lokalna skupnost, gospodarska družba, zavod ali druga organizacija oziroma ministrstvo, pristojno za dejavnost, v kateri je škoda nastala, odločitev o tem pa sprejme URSZR, ki zato izda sklep o začetku ocenjevanja škode v prizadetih občinah. URSZR določi območje, komisije in cenilce za ocenjevanje, rok za zaključek ocenjevanja ter druga vprašanja, pomembna za celovito oceno neposredne škode skladno s predpisano metodologijo.

Občinska komisija za ocenjevanje škode po naravnih in drugih nesrečah po potresu najprej pripravijo predhodno (grobo) oceno škode, ki je podlaga za odločanje pri zagotavljanju osnovnih pogojev za delo in pripravo sanacijskih programov.

V primeru, da Mestna občina Maribor, oziroma občinska komisija za ocenjevanje škode po naravnih in drugih nesrečah ne bi zmogla opraviti vseh del, za pomoč zaprosi Izpostavo URSZR Maribor.

Za hitro izplačilo zavarovalnih premij oškodovancem so zavarovalnice dolžne čimprej po potresu napotiti cenilce na območje, ki ga je prizadel potres in oceniti nastalo škodo na objektih, ki so zavarovani.

Komisija za ocenjevanje škode po potresu uporablja naslednje obrazce in metode ocenjevanja na terenu:

- Orto-foto posnetke prizadetih naselij s hišnimi številkami,
- razdelitev potresno ogroženih območij po karejih,
- seznam stanovanjskih objektov z nosilcem lastniške oziroma uporabniške pravice,
- obrazce za poškodovanost,
- obrazce za škodo.

## 7 RAZLAGA OKRAJŠAV

Pojmi in okrajšave, ki se uporabljajo v načrtu so:

<b>CORS</b>	Center za obveščanje Republike Slovenije
<b>CZ</b>	Civilna zaščita
<b>CZ RS</b>	Civilna zaščita Republike Slovenije
<b>D</b>	Dodatek načrta
<b>P</b>	Priloge k načrtu
<b>GJS</b>	Gasilska javna služba
<b>GS</b>	Gospodarski subjekt
<b>GEŠP</b>	Gasilska enota širšega pomena
<b>GRS</b>	Gorsko reševala služba Maribor
<b>GB</b>	Gasilska brigada
<b>JZGB</b>	Javni zavod gasilska brigada Maribor
<b>NMP</b>	Nujna medicinska pomoč
<b>OZ RK</b>	Obočno združenje Rdečega križa
<b>OKC PU</b>	Operativno-komunikacijski center policijske uprave
<b>OŠZC</b>	Občinski štab Civilne zaščite
<b>PN</b>	Priloge načrta
<b>PMP</b>	Prva medicinska pomoč
<b>PP</b>	Prva pomoč
<b>PCZ</b>	Poveljnik civilne zaščite Mestne občine Maribor
<b>PGD</b>	Prostovoljno gasilsko društvo
<b>ReCO</b>	Regijski center za obveščanje Maribor
<b>REPS</b>	Društvo za reševalne pse Maribor
<b>RKS</b>	Rdeči križ Slovenije
<b>VZŠR</b>	Vzhodno Štajerska regija
<b>ŠCZ</b>	Štab Civilne zaščite
<b>GE</b>	Gasilska enota
<b>ZiR</b>	Zaščite in reševanja
<b>ZRP</b>	Zaščita, reševanje in pomoč
<b>ZD</b>	Zdravstveni dom
<b>UKC</b>	Univerzitetni klinični center
<b>OPN</b>	Občinski prostorski načrt

## 8 DODATKI IN PRILOGE K NAČRTU

### 8.1 Dodatki in priloge

#### Dodatki:

Skupni dodatki	Posebni dodatki	Vsebina
D - 6		Navodilo za izvajanje psihološke pomoči
D - 11		Zaščitni ukrepi: Sprejem in oskrba ogroženih prebivalcev - priporočilo
D - 14		Vzorec Odredbe o aktiviranju sil in sredstev za ZRP
D - 15		Vzorec delovnega naloga
D - 16		Vzorec zapisnika o poškodovanosti gradbenih objektov in infrastrukture
D - 19		Vzorec Sklepa o aktiviranju načrta ZiR ob nesreči
D - 20		Vzorec sklepa o preklicu izvajanja zaščitnih ukrepov in nalog ZRP
D - 700		Obrazci za poročanje o potresu

#### Priloge:

SKUPNA PRILOGA	POSEBNA PRILOGA	VSEBINA - PODATKI
P - 1		Podatki o poveljniku, namestniku poveljnika in članih štaba civilne zaščite
P - 2		Podatki o odgovornih osebah v Mestni občini Maribor
P - 3		Pregled sil za zaščito, reševanje in pomoč v Mestni občini Maribor
P - 4		Podatki o organih, službah in enotah CZ Mestne občine Maribor
P - 5		Seznam zbirališč sil za zaščito, reševanje in pomoč Mestne občine Maribor
P - 7		Pregled javnih in drugih služb, ki opravljajo dejavnosti pomembne za ZRP v Mestni občini Maribor
P - 10		Pregled gradbenih organizacij v Mestni občini Maribor
P - 11		Pregled gasilskih enot s podatki o poveljnikih in njihovih namestnikov
P - 15		Podatki o odgovornih osebah, ki se jih obvešča o nesreči
P - 18		Seznam medijev, ki bodo posredovali obvestilo o izvedenem alarmiranju in napotke za izvajanje zaščitnih ukrepov
P - 20		Pregled sprejemališč za evakuirane prebivalce v Mestni občini Maribor
P - 21		Pregled objektov, kjer je možna začasna nastanitev ogroženih prebivalcev in njihove zmogljivosti, ter lokacije primerne za postavitve zasilnih prebivališč
P - 22		Pregled organizacij, ki zagotavljajo prehrano
P - 23		Pregled lokacij načrtovanih za potrebe zaščite in reševanja v občinskih prostorskih aktih
P - 24		Pregled enot, služb in drugih operativnih sestavov društev in drugih nevladnih organizacij, ki sodelujejo pri reševanju
P - 25		Pregled humanitarnih( človekoljubnih) organizacij, ki sodelujejo pri oskrbi prebivalcev
P - 26		Pregled centrov za socialno delo
P - 27		Pregled zdravstvenih domov, zdravstvenih postaj in reševalnih postaj

P - 28		Pregled splošnih in specialističnih bolnišnic
P - 29		Pregled veterinarskih postaj
P - 31		Pregled kulturne dediščine
P - 33		Seznam članov komisije za ocenjevanje škode
	PP – 301	Ocena ogroženosti Mestne občine Maribor zaradi potresa

**9 AŽURIRANJE, POPRAVKI, SPREMEMBE IN DOPOLNITVE NAČRTA  
ZRP OB POTRESU V MESTNI OBČINI MARIBOR**

Zap. št.	Datum nastanka dokumenta	Datum dopolnitve/ažuriranja	Datum spreminjanja	Podpis
2.				
3.				
4.				
5.				
6.				
7.				
8.				
9.				