

10.5.1 Splošno

Varnostni načrt za dotični objekt je dokumentacija na osnovi katere se vršijo postopki priprave gradbišča na pričetek gradnje in vseh postopkov ter ukrepov v času izvajanja del na gradbišču. Organizacija gradbišča se lahko med tekom gradnje, spreminjanjem prostorskih možnosti in pri zagotavljanju večje varnosti tudi spremeni do te mere, da je potrebno spremembe evidentirati kot dopolnitve tega varnostnega načrta.

Varstvo pri delu je zagotovljeno, če je na gradbišču zagotovljena dobra organizacija gradbišča in uporabniki-izvajalci izvajajo predpisane zdravstvene, tehnične, vzgojne in druge varstvene ukrepe, upoštevajo normative, standarde in tehnične predpise, ter ob ustrezni pazljivosti, strokovni in delovni usposobljenosti pri opravljanju svojega dela uporabljajo varstvene priprave in naprave.

Izvajalec, ki za investitorja prevzame izvedbo del na gradbišču je dolžan varnostni načrt podrobno proučiti. V primeru, da ne razpolaga z izbrano delovno opremo je dolžan za neskladnosti, postopke, opremo ali druga odstopanja obvestiti izdelovalca varnostnega načrta zaradi uskladitve in dopolnitve dokumentacije.

Izvajalci, ki se pojavljajo na gradbišču, morajo vodji gradbišča in koordinatorju za varnost in zdravje pri delu predložiti vso razpoložljivo dokumentacijo v zvezi z oceno tveganja, izjavo o varnosti, delovna dovoljenja, potrdila za izobraževanje iz varstva pri delu in dela s stroji, potrdila o zdravstvenih pregledih in pregledih strojev in delovne opreme za varno delo. V tem varnostnem načrtu so opredeljeni vzroki nevarnosti za poškodbe in škodljivosti za zdravje delavcev, kakor tudi ukrepi za njihovo odpravljanje oz. omejitve, predpisane vrednosti, ki zagotavljajo varstvo pri delu ter predpisi, ki te ukrepe in varnost določajo.

Uporabljeni predpisi, standardi in normativi

Upoštevani predpisi:

1. Uredba o zagotavljanju varnosti in zdravja pri delu na začasnih in premičnih gradbiščih (Ur.l. RS, št. 83/2005)
2. Zakon o varnosti in zdravju pri delu /ZVZD/ (Ur.l. RS, št. 43/11)
3. Pravilnik o organizaciji, materialu in opremi za prvo pomoč na delovnem mestu (Ur.l. RS, št. 136/2006)
4. Pravilnik o zahtevah za zagotavljanje varnosti in zdravja delavcev na delovnih mestih (Ur.l. RS, št. 89/99; 39/2005)
5. Zakon o prevozu nevarnega blaga /ZPNB/ (Ur.l. RS, št. 79/1999, 101/2005, 33/2006-UPB1, 41/2009, 97/2010)
6. Pravilnik o osebni varovalni opremi (Ur.l. RS, št. 29/2005, 23/2006, 76/2011)
7. Pravilnik o osebni varovalni opremi, ki jo delavci uporabljajo pri delu (Ur.l. RS, št. 89/1999, 39/2005,)
8. Pravilnik o varnosti in zdravju pri uporabi delovne opreme (Ur.l. RS, št. 101/2004,)
9. Pravilnik o varnostnih znakih (Ur.l. RS, št. 89/1999, 39/2005, 34/2010)
10. Pravilnik o varovanju delavcev pred tveganji zaradi izpostavljenosti azbestu pri delu (Ur.l. RS, št. 93/2005)
11. Pravilnik o varovanju delavcev pred tveganji zaradi izpostavljenosti biološkim dejavnikom pri delu (Ur.l. RS, št. 04/2002, 39/2005)
12. Pravilnik o preventivnih zdravstvenih pregledih delavcev (Ur.l. RS, št. 87/2002, 29/2003)
13. Pravilnik o zagotavljanju varnosti in zdravja pri ročnem premeščanju bremen (Ur.l. RS, št. 73/2005)
14. Pravilnik o varovanju delavcev pred tveganji zaradi izpostavljenosti hrupu pri delu (Ur.l. RS, št. 17/2006, 18/2006)
15. Pravilnik o varstvu pri delu pred nevarnostjo električnega toka (Ur.l. RS, št. 29/1992)

16. Pravilnik o požarni varnosti v stavbah (Ur.l. RS, št. [31/2004](#), [10/2005](#), [83/2005](#), [14/2007](#))
17. Pravilnik o varnosti strojev (Ur.l. RS, št. [75/2008](#), [66/2010](#), [74/2011](#))
18. Odredba o seznamu standardov, katerih uporaba ustvari domnevo o skladnosti proizvoda z zahtevami Pravilnika o osebni varovalni opremi (Uradni list RS, št. [54/2010](#))
19. Uredba o ravnanju z odpadki, ki nastanejo pri gradbenih delih (Ur.l. RS, št. [34/2008](#))
20. Pravilnik o pogojih, pod katerimi se lahko pri rekonstrukciji ali odstranitvi objektov in pri vzdrževalnih delih na objektih, instalacijah ali napravah odstranjujejo materiali, ki vsebujejo azbest (Ur.l. RS, št. [60/2006](#))
21. Uredba o ravnanju z odpadki, ki vsebujejo azbest (Ur.l. RS, št. [34/2008](#))
22. Pravilnik o razvrščanju, pakiranju in označevanju nevarnih snovi (Ur.l. RS, št. [67/2005](#), Spremembe Ur.l.RS, št. [35/2005](#), [54/2007](#), [88/2008](#))
23. Zakon o kemikalijah /ZKem/ (Ur.l. RS, št. [36/2009](#), [65/2003](#), [110/2003](#), [16/2008](#), [9/2011](#))
24. Zakon o varstvu pred naravnimi in drugimi nesrečami /ZVNDN/ (Ur.l. RS, št. [64/1994](#), [28/2006](#), [51/2006-UPB1](#), [97/2010](#))
25. Pravilnik o gradbiščih Ur.l. RS, št. [55/2008](#), [54/2009](#))
26. Zakon o graditvi objektov (Ur.l.RS, št. [110/02](#), [47/2004](#), [102/2004-UPB1](#) [126/2007](#), [108/2009](#)).
27. Zakon o varstvu okolja (ZVO-1) (Ur.l. RS, št. [41/2004](#), [17/2006](#), [20/2006](#), [39/2006-UPB1](#), [70/2008](#), [108/2009](#))
28. Pravilnik o mehanski odpornosti in stabilnosti objektov (Ur.l. RS, št. [101/2005](#))
29. Pravilnik o načinu označevanja in zavarovanja del na javnih cestah in ovir v cestnem prometu (Ur.l. RS, št. [116/2006](#), [88/2008](#),)
30. Pravilnik o varovanju delavcev pred tveganji zaradi izpostavljenosti vibracijam pri delu (Ur.l. RS, št. [94/2005](#),)
31. Pravilnik o varovanju delavcev pred tveganji zaradi izpostavljenosti rakotvornim ali mutagenim snovem (Ur.l. RS, št. [101/05](#))
32. Zakon o varstvu pred požarom (ZVPoz) (Ur.l. RS, št. [71/1993](#), [87/2001](#), [105/2006](#), [3/2007-UPB1](#), [9/2011](#))
33. Pravilnik o požarnem redu (Ur.l. RS, št. [52/2007](#); [34/2011](#))
34. Zakon o kemikalijah (Ur.l. RS, št. [36/1999](#); [65/2003](#), [110/2003-UPB1](#), [16/2008](#), [9/2011](#))
35. Uredba o obremenjevanju tal z vnašanjem odpadkov (Ur.l. RS, št. [34/2008](#), [61/2011](#))

10.5.2 Obstoječe stanje

Obstoječ objekt Svetovalnega centra za otroke, mladostnike in starše Maribor stoji na parceli št. 1964/1, k.o. Koroška vrata.

10.5.3 Opis predvidenih del

Predvidena je dozidava je predvidena na jugovzhodni strani obstoječega objekta. Dozidava se izvede pred obstoječim prostorom za skupinsko delo na južni strani pr oti reki Dravi. Izvede se podaljšek obstoječega prostora za skupinsko delo tako, da se zagotovi funkcioniranje prostorov v skupni rabi ali tudi ločeno eden od drugega. Ob novem prostoru je predviden dodatni vhod z vetrolovom na jugovzhodni strani.

10.5.4.2 Ureditev zavarovanja gradbišča proti okolici ter na območju izvajanja del

Na delu gradbišča se predvidi postavitev zaščitne ograje in prometne signalizacije skladno s projektom prometne ureditve v času izvajanja del.

Predvideli smo centralno stacionarno mesto za prostore vodstva gradbišča (glej grafično prilogo – organizacija gradbišča, ki se glede na predvideno faznost izvedbe po končanju del faze seli na drugo lokacijo, ki se izvaja)

Gradbišče je iz vseh strani zavarovano z montažno gradbiščno ograjo višine 2,0 metra, ki se prestavlja po trasi gradbišča na mestih ko zaradi prometne zapore ali drugih razlogov ni možno zajeti predvidenih del v območje gradbišča.

Ograja varuje pred vplivi iz okolice, ter za zaščito mimoidočih pred vplivi gradbišča. Ograja se izvede tudi po meji gradbišča. Vrsta, tip in lokacija ograje so razvidni iz priložene grafične priloge.

Prav tako služi kot zavarovanje imetja izvajalcev na gradbišču pred krajo ali poškodovanjem na način kot sledi:

a.) Montažna ograja iz kovinskih panelnih plošč se izvede po obodu gradbišča na tistih delih, kjer je lahko zaradi letečih mehanskih delcev materiala, ali tekočin pri rezanju materiala možnost za nastanek poškodovanja mimoidočih (pešcev ali osebnih oz. tovornih vozil javnega prometa ali objektov- steklene površine, fasade...) (glej situacijo)

Stebri tovrstne ograje se fiksirajo v prej izkopane odprtine 30 x 30 cm ter v globino 0,5 m. Glavne stebre se z notranje strani dodatno podpre z cevnimi podporami, da ne pride do prevrnitve zaradi vetra ali drugih podobnih vplivov. Ograja je višine 2 m.

Posamezen steber ograje je potrebno trdno fiksirati v tla oz. obremeniti z bremenom 4,0 kN.

Po končanem delu delovnega dne je potrebno s strani odgovorne osebe gradbišča (delovodje) izvršiti kontrolo stanja gradbiščne ograje in eventualne poškodbe sanirati.

b.) Ločilna ograja iz PVC pletiva pritrjenega na stebre vgrajene na enak način kot za panelno ograjo se uporabi za ograditev gradbišča in začasne rešitve po potrebi tistih delov gradbišča, kjer je vrsta del takšna, da ne more priti do poškodovanja stvari in oseb izven meja izvajanja del.

c.) Opozorilni trak se postavi na tistih mestih, ki se pojavljajo za krajši čas (izkopani jarki, inštalacijske kinete, nedokončana montažna dela, prehodi itd.)

Opozorilni trak se montira na jeklene palice zabite v zemljo oz tla, opozorilni trak pa se nahaja na višini 1 m.

d.) Lesene ograje so predvidene predvsem na tistih delih kjer gradbišče meji neposredno na javno površino. Tovrstne ograje bodo izdelane tako, da je preprečeno padanje materiala na zaposlene, mimoidoče in prometna vozila.

Vhodi in dostopi:

Gradbišče ima predviden en glavni vhod v gradbiščno bazo.

Gradbišče trase posameznih komunalnih vodov se ograjuje po odsekih, ki se zaključujejo in se ograje prestavljajo po trasi.

Komunalni vodi so razvidni iz grafične priloge

Promet na območju gradbišča se bo odvijal v smeri ki omogoča normalno izvajanje del za potrebe obstoječih uporabnikov in izvajalcev.

Za dostop na gradbišče se uredi vhod s tipskimi vrati .

Enokrilna vrata za ločen osebni prehod do pisarn vodje gradbišča se ne predvidijo.

Za gradbišče se glavna vhodna vrata (široka 2 x 2/2) metre odpirajo navzven. Uporabljajo se tudi za izhod v sili, saj so dovolj široka za evakuacijo zaposlenih iz ogroženega območja. Minimalna širina zasilnega izhoda naj bo vsaj 1,2 m. V času izvajanja del smejo biti zaklenjena, vedno prosto dostopna, ključ pa mora biti na dostopnem mestu v bližini vrat. Rezervni ključ se nahaja pri vodji gradbišča in delovodji.

Pri vhodu na gradbišče bodo nameščene naslednje označbe in opozorila:

a.) napisna tabla z osnovnimi podatki:

Naziv objekta, izvajalec, naročnik, glavni projektant, glavni statik in nadzorni organ, koordinator za varnost in zdravje pri delu, ter njihove strokovne nazive).

b.) prometni znaki za omejitev hitrosti na gradbišču

- stop znak pred vključitvijo v zunanji promet
- na vhodu znak za omejitev hitrosti na 10 km/h

c.) opozorilna tabla z vsebino:

- » PRED VSTOPOM NA GRADBIŠČE SE JAVITE V PISARNI VODJE GRADBIŠČA«
 - » VSTOP NEZAPOSLENIM PREPOVEDAN«
 - »SPLOŠNA NEVARNOST«
 - »OBVEZNO NOŠENJE VARNOSTNIH ČELAD«
 - »VISEČE BREME«
 - »OBVEZNA UPORABA VAROVALNIH ČEVLJEV Z ZAŠČITNO KAPICO«
- opozorilo v primeru dela težke gradbene mehanizacije (avtodvigalo , hruška za beton...)

d.) Tesarska lopa se opremi s sledečimi opozorili oz. seznamami:

- »OBVEZNA UPORABA ZAŠČITNIH OČAL«
- »OBVEZNA UPORABA GLUŠNIKOV OZ. UŠESNIH ČEPOV«
- izobesijo se navodila za nastavitve krožne žage,
- izobesi se seznam pooblaščenih oseb za delo na krožni žagi, ki ga izdelava in podpiše odgovorni vodja del oziroma koordinator - skupaj s podpisom odgovornega vodje del kooperanta

Dokumentacija varnosti pri delu na gradbišču:

- kopija prijave gradbišča pristojnemu inšpekcijskemu organu,
- gradbiščni red, ki ga je potrebno namestiti na vhodu v gradbišče v jedilnici in garderobah delavcev
- odločba o pooblaščenem vodju del, delovodju ter vodju posameznih del,
- program ukrepov za varno delo izvajalcev posameznih del,
- spisek pooblaščenih oseb za posamezna dela in opravila (na krožni žagi, signalisti, osebe za nudenje prve pomoči
- spisek zapostenih z zdravstvenimi omejitvami in izpit iz VPD,
- pisni dogovor o skupnih varnostnih ukrepih s posameznimi izvajalci, ,
- kontrolni list odra,
- zapisnik o pregledu električne inštalacije na gradbišču in meritve,
- varnostni listi za nevarne snovi
- zapisnik uvedbe v delo podizvajalca oziroma kooperanta,
- evidenčni list podizvajalca oziroma kooperanta
- zapisniki nezgod pri delu,
- zapisnik z ureditvenimi ukrepi službe varstva pri delu,
- zapisniki inšpekcijskih pregledov gradbišča,
- knjiga dogovorov o skupnih varnostnih ukrepih,

- Navodila in postopki za delo,
- Standardna oprema gradbišč,
- Varnostni načrt

10.5.4.3 Ureditev in vzdrževanje pisarn, garderob, sanitarnih vozlov in nastanitvenih objektov na gradbišču

Lokacija pomožnih gradbiščnih objektov bo na delu gradbišča označenem v organizacijski shemi gradbišča.

Objekti se nahajajo na območju gradbišča, kjer ni vertikalnega transporta bremen.

Predvideno največje število zaposlenih na gradbišču je 10 delavcev. Zaposlenih žensk na objektu predvidoma ne bo.

Objekti za delo vodstva in zaposlenih na gradbišču se locirajo na lokaciji, ki ne ovira gradbenih in zemeljskih del za daljši čas, kar je razvidno iz priložene grafične situacije.

Prostori se uredijo v skladu z zahtevami z zahtevami iz Uredbe o zagotavljanju varnosti in zdravja pri delu na začasnih in premičnih gradbiščih (Ur.l. RS št. 3/2002)

Za potrebe gradbišča se postavijo naslednji gradbiščni objekti :

Zap. št.	Uporabnik / Namen prostora	Opis prostorov	Dimenzije	Tip objekta kontejnerja	Potrebno Število
1	-Vodstvo gradbišča, delovodje	Kontejner N.pr. AvtoRadgona	2,43 x 6m	A	1
2	Garderoba zaposlenih	V prostorih izvajalca	2,43 x 6m	A	1
3	Skladišče orodja, materiala	Se dovaža sproti in se hrani na gradbišču	2,43 x 6m	A	1
4	WC	Wc kabina npr.Vigrad			1

Namembnost posameznih začasnih objektov je naslednja:

- **Vodstvo gradbišča** bo imelo prostor namenjen za izvajanje pisarniških del ter izvedbo sestankov z nadzorom, izvajalci, inšpekcijami itd, ter bo vseboval pisalne mize, stole, omare za rednike, obešalnike in peč za ogrevanje v primeru znižanih zunanjih temperatur.

- V **prostorih za garderobo** bodo nameščene garderobne omare za vsakega delavca, ki se lahko zaklenejo, miza, klopi ter obešalniki. Prostor bo služil še za počitek, sušenje oblačil ter ogrevanje delavcev in jedilnica.

- **jedilnica** za hladne in tople obroke se nahaja na gradbišču, možna pa je tudi topla prehrana v sosednjih gostinskih lokalih za kar se izdelava poseben režim z izvajalcem del.

-**gradbiščni kontejner** služi za skladiščenje drobnega orodja in drobnega gradbenega materiala (veziva – apno, cement).

-**Priročno skladišče** za nevarne snovi se uredi v kontejnerju, kjer je možen dostop samo pooblaščenim osebam.

-**WC** čisti pooblaščen podjetje za odvoz odplak na za to dovoljeno odzemno mesto-čistilno napravo.

V bližini prostora za počitek se uredi tekoča pitna voda in prostor za druge brezalkoholne pijače.

Na vsakih 30 ljudi mora biti po ena **sanitarna kabina**. Umivalnica na gradbišču mora biti opremljena s toplo in mrzlo vodo. Za potrebe zaposlenih se koristi vodovodna napeljava za potrebe gradbišča.

Na vsakih 10 delavcev, ki istočasno zaključujejo z deli mora biti na voljo 1 umivalnik z milom in papirnatimi brisačami.

Za sprotno čiščenje prostorov in sanitarnih objektov se skrbi vsakodnevno, enkrat tedensko pa se izvrši temeljito čiščenje pisarn, garderob, jedilnice in sanitarnega vozla.

Stranišča je potrebno dezinficirati s strani negovalke prostorov podjetja.

Oskrba z vodo:

Za potrebe gradbišča se določi odvzem vode iz vodovoda. Razvod je prikazan na shemi in služi za umivanje zaposlenih in potrebe po tehnološki vodi. Za posamezne oddaljene dele gradbišč je možna tudi postavitve manjših PVC cistern z vodo za umivanje rok ali večjih 1 m³ cistern za potrebe po tehnološki vodi. Kjer je predvidena večja poraba pa se napelje vodovodna inštalacija.

10.5.4.4 Ureditev prometnih komunikacij, zasilnih poti in izhodov

Zaradi preprečitve utesnenosti na gradbišču se dovažajo le potrebni gradbeni material, ostanki se odvažajo.

Transport se bo izvajal po organizacijski shemi gradbišča.

V primeru vzvratne vožnje je potrebno usmerjanje voznika s strani osebe, ki pozna veljavne znake usmerjanja.

Tudi v primeru, da se na gradbišču nahaja več transportnih vozil, pomaga vozilo usmerjati dodatni delavec (signalist). Obveznost signalista je poleg vodenja manevrov tudi zagotavljanje varnosti delavcev in drugih oseb v bližini izvajanja operacij.

Signalist mora nositi enega ali več prepoznavnih obeležij, npr. opozorilni jopič, čelado, narokavnike in odsevne trakove ali uporabljati signalni loparček.

Pri vhodu na gradbišče mora biti postavljen prometni znak o zmanjšanju hitrosti na 10 km /h.

Urejenost transportnih poti mora ustrezati osni obremenitvi kamionov in ostali mehanizaciji gradbišča. Transport bo potekal po obstoječi cesti do objekta.

Transportna pot naj se izvede širine 4 m ter mora biti oddaljena od pomožnih objektov in deponij najmanj 1,00 m, zaradi neoviranega transporta, razkladanja in nakladanja. Ob transportni poti mora biti zagotovljen prehod za pešce najmanj 0,80 m z vsake strani, poti morajo biti vedno proste.

Transportnih poti ni dovoljeno zalagati z materiali ter tako zmanjševati njihov gabarit. Material ob teh poteh mora biti tako zložen, da ne obstaja nevarnost zrušitve na cesto.

Notranji transporti gradbišča

Za izvajanje prevozov na gradbišču bodo urejene gramozirane (asfaltne) transportne poti. Transportne poti so označene v shemi organizacije gradbišča.

Vse pohodne poti na gradbišču morajo imeti minimalno širino prostega prehoda najmanj 0,8 m. Biti morajo redno vzdrževane - površine poti brez vdolbin in jam ter odpadkov gradbenega materiala.

Zunanji transporti do gradbišča

Za dostop do gradbišča in dovoz gradbenih materialov na gradbišče se bo uporabljala lokalna dovozna cesta. Glej načrt prometne ureditve.

Vertikalni transport na gradbišču

Za vertikalni transport se uporabi HIAB na transportnih vozilih. Stolpni žerjav NI predviden.

Situativna lega prometnih poti je razvidna na načrtu, ki je priloga tega varnostnega načrta.

Preprečiti je potrebno nanašanje materiala na zunanje prometnice, predvsem v času izvajanja zemeljskih del in v primeru slabega vremena. Kadar pride do onesnaženja zunanjih prometnic, je potrebno te sproti čistiti in odstranjevati nanešen material. Material, ki bi se eventualno prenašal na javna cestišča v profilu gume tovornega vozila, je potrebno sproti očistiti.

10.5.4.5 Način prevažanja, nakladanja in razkladanja gradbenega materiala in težkih predmetov

Gradbeni material in ostali težki predmeti se bodo na gradbišče prevažali s tovornimi vozili. Za odvoz materiala se uporabi tovorno vozilo prekucnik – (kiper).

Za razkladanje gradbenega materiala se bo uporabljalo avto dvigalo HIAB.

(npr. transport cevi, AB stebrov , vzdolžnih nosilcev, montažnega stropa, apna, cementa in maltita na paletah, lesa za ostrešje, in materiala za kritino), ki se bodo istočasno odlagala na najbližje možno mesto pri izvajalcih del ali na deponije.

Prav tako se bo iz kamionov razkladanje vršilo z JCB-jem z vilicami za palete.

Za vgrajevanje betona v AB konstrukcije se bo uporabljala avto mešalnik s črpalko za beton.

Dovoz armaturnih mrež in jeklenih palic se izvaja z tovornim vozilom, ki ima vgrajeno avto dvigalo (HIAB) oz. žerjavom v kolikor se izkaže potreba za postavitvev..

Odpadni material se bo odvažal na začasno deponijo s samokolnicami, nalaganje pri odvozu pa z JCB-jem direktno na vozilo za odvoz. Preprečiti je potrebno širjenje prahu tudi s polivanjem z vodo.

Pri prevažanju gradbenega materiala na gradbišču s tovornimi vozili je potrebno upoštevati naslednje določbe in pravilnike:

- pravilnik o varstvu pri vzdrževanju motornih vozil in prevozu z motornimi vozili
- pravilnik o varstvu pri nakladanju in razkladanju tovornih vozil

Vsa nosilna sredstva, kot so jeklene vrvi, vrvi iz drugih materialov, kljuka, kavlji, ki se uporabljajo v zvezi z dvigovanjem bremen, morajo v celoti ustrezati varnostnim predpisom in standardom. Pred uporabo jih je treba pregledati in odpraviti morebitne poškodbe.

Vsak kavelj ali kljuka, ki se uporablja za prenos bremen, mora imeti varovalo, ki zanesljivo preprečuje snemanje bremen med prenosom.

Na vsakem nosilnem sredstvu za prenos bremen, mora biti na vidnem mestu označena nosilnost v kN.

Vsa nosilna sredstva morajo biti v času, ko niso v uporabi, shranjena in obešena na določenem mestu (priročno skladišče) in zaščitena pred atmosferskimi vplivi.

10.5.4.7 Ureditev prostorov za hrambo nevarnega materiala

Nevarne snovi, ki se pojavijo na gradbišču (npr. gorivo in mazivo za gradbene stroje, mastne krpe, vnetljive tekočine, bitumen ipd.) se bodo hranile v kontejnerju za nevarne snovi (SVS). V prostorih kjer skladiščimo nevarne snovi, se morajo nahajati **varnostni listi** za vsako snov. Varnostni listi so dokazila o nevarnih snoveh in načinu varnega ravnanja, skladiščenja, ukrepanja v primeru nesreče in odstranjevanja.

Skladišče nevarnih snovi je označeno z znakom, ki opozarja na nevarne snovi in je oddaljeno več kot 5 m od ostalih objektov na gradbišču.

V primeru večjih količin je potrebno namestiti ločen kontejner za skladiščenje nevarnih snovi n.pr. tipski kontejner EMO Celje v velikosti 2,0 x 2,0 m. Ključ tega skladišča bo imela posebej za to odgovorna oseba, ki je usposobljena za ravnanje s temi snovmi in ima opravljen preizkus znanja za ravnanje z nevarnimi kemikalijami.

Med uporabo in skladiščenjem lahkovnetljivih trdnih, samovnetljivih ali eksplozivnih snovi in snovi, ki ob požaru razvijajo korozivne pline, moramo spoštovati posebne predpise. Podobno velja tudi za dela z ventljivimi tekočinami in gorljivimi plini.

Vnetljive tekočine moramo hraniti le v varnih posodah. Ne smemo jih zlivati v izlive ali v okolje.

Gorljive odpadke je treba dnevno (najmanj ob koncu vsake izmene) odstranjevati iz delovnih prostorov. Odstraniti jih je potrebno bodisi na prostor z upoštevanjem zadostnega varnostnega odmika ali pa jih moramo spraviti v požarno varne ločene prostore.

Z oljem, mastmi ali vnetljivimi tekočinami napojeno čistilno volno, krpe in podobne snovi smemo odvreči le v negorljive posode, ki se tesno zapirajo.

Cigaretne ogorke in podobne odpadke (ki še morejo vsebovati žerjavico) moramo odlagati v primerne pepelnike, ločene od gorljivih snovi.

Prah čistimo s površin v prostoru v določenih časovnih presledkih. Prahu nikoli ne izpihujemo. Vedno ga sesamo ali ometamo.

Pod nadstrešnico ob kontejnerju je z mrežastimi vrati urejeno **skladišče plinskih jeklenk**. Polne jeklenke odlagamo na mesto označeno s tablo POLNE, prazne pa na mesto z označeno tablo PRAZNE. Jeklenke se postavljajo v pokončnem položaju v zato prirejenih paletah, v manjših količinah oz. prosto stoječe, pa morajo biti pritrjene z objemkami ali verigami na vozičkih ali ob stebrih.

V prostoru za vodjo gradbišča se nahajajo varnostni listi prisotnih nevarnih snovi na gradbišču, ki morajo biti vedno na voljo zaradi možnosti nudenja prve pomoči v primeru nesreče.

Odvoz nevarnih odpadkov in njihove embalaže se organizira po potrebi oziroma vsaj 1x mesečno. Odvoz vrši pooblaščen lokalna organizacija . V knjigo ukrepov se vpisuje Kdo je odpeljal, Kdaj, lokacijo odvoza in podpis prevzemnika, predajnika. V primeru prevoza nevarnih snovi je potrebno zagotoviti za ustrezne označbe vozil skladno s predpisi o prevozu nevarnih snovi ADR ter zagotoviti pooblaščenca s pridobljeno kvalifikacijo.

10.5.4.8 Način označitve oziroma zavarovanja nevarnih mest in ogroženih področij na gradbišču (nevarne cone)

V času izvajanja različnih faz gradnje so na celotnem območju gradbišču sledeča nevarna mesta in ogrožena področja:

- dela na višini
- skladišče nevarnih snovi

Vsa nevarna območja morajo biti v prvi vrsti zavarovana z ograjami, prekritjem odprtih, pokritimi prehodi ali drugače ločena. V nevarna območja ne postavljamo pomožnih gradbiščnih objektov. Ko nevarna območja ne moremo ustrezno zavarovati, jih moramo opremiti z ustreznimi opozorilnimi in prepovednimi znaki. Namestimo jih že pri vstopu na gradbišče (obvezna uporaba čelade, nevarnost viseče breme), na vseh delovnih strojih mora biti nameščeno opozorilo o prepovedi zadrževanja v delovnem območju stroja, na skladišču nevarnih snovi morajo biti nameščena opozorila in prepovedi.

Vse izvajalce del oz. delavce se seznanijo z nevarnimi mesti na gradbišču in pouči o načinu dela na takih delovnih mestih in tudi spoštovanje terminskega plana v smislu neizvajanja ostalih del, ko se izvajajo posebno nevarna dela na gradbišču.

Za vsa ostala dela se uporabljajo navodila za varno delo.

10.5.4.9 Način dela v neposredni bližini ali na krajih, kjer nastajajo zdravju škodljivi plini, prah, hlapi ali kjer lahko nastane požar ali eksplozija

Dela kjer bodo predvidoma nastopile zgornje nevarnosti so na gradbišču sledeča:

- dela ob strojih z notranjim izgorevanjem zaradi prisotnosti ogljikovega monoksida
- varilska dela in izolaterska dela, kjer se dela s plini acetilen, kisik, propan butan
- dela z ali ob strojih, ki povzročajo hrup ali vibracije
- dela z apnom, cementom in gipsom in ostala dela, kjer nastaja prah; (vrtanje betona in opeke, brušenje in lakiranje oblog)
- delo z vnetljivimi ali eksplozivnimi materiali

Kjer se uporabljajo lepila in topila, nastajajo strupeni in eksplozivni hlapi. Zaradi tega se v neposredni bližini prepoveduje uporaba odprtega ognja in iskrečega orodja.

“KAJENJE IN UPORABA ODPRTEGA OGNJA NA OBMOČJU PROSTOROV ZA HRAMBO NEVARNEGA MATERIALA STA STROGO PREPOVEDANI”

Pri navedenih delih je potrebno v čim večji meri preprečiti nastajanje škodljivosti že pri samem viru, zagotoviti ustrezno prezračevanje prostorov, uporabo strojev, pri katerih je hrup zmanjšan na najmanjšo možno mero, itd.

Velikokrat pa bodo morali delavci uporabljati še osebno varovalno opremo za zaščito pred prahom, plini ali hlapi ter hrupom.

Nastajanje ogljikovega monoksida na gradbišču je treba preprečevati s posebnimi ukrepi:

- Z zanesljivim odvajanjem zgorelih plinov iz motorjev z notranjim zgorevanjem ali s prepovedjo dela takih motorjev v zaprtih prostorih
- S prepovedjo ogrevanja zaprtih prostorov na gradbišču z odprtimi ali provizoričnimi kurišči (prenosne pečice in podobno)
- S prepovedjo vstopanja delavcev v zaprte posode, v katerih se hranijo naftni derivati (čiščenje cistern in drugo), brez ustreznih varstvenih ukrepov.

Pri delih, kjer obstaja nevarnost požara, se je potrebno strogo držati predpisanih navodil

10.5.4.10 Ureditev električnih napeljav za pogon naprav in strojev ter razsvetljavo na gradbišču

El. energija za potrebe gradnje bo napeljana z vodniki iz :

- Za čas pripravljanih del se bo izvedla električna napeljava, za vse predvidene gradbene elektro stroje

- Gradbiščnega provizorija – elektro omarice.

Pred pričetkom izvajanja rušitvenih in pripravljalnih del je potrebno izvesti odklop vseh instalacij objektov od vira napetosti.

Električne instalacije in oprema na gradbišču mora ustrezati veljavni predpisom in zahtevam standarda SIST 60364 - 7 - 704.

Razvod glavnih vodnikov (kablov) in razmestitev elektro omaric sta prikazana na shemi.

Elektrika za gradbiščne potrebe je predvidena iz glavne elektro omarice, ki se postavi na gradbišču (glej shemo ureditve gradbišča). Skladno z napredovanjem gradnje se postavijo še dodatne gradbiščne elektro omarice. Nad gradbiščnimi omaricami ki bi se uporabljale izven pokritih prostorov je potrebno postaviti strešino, da so zaščitene pred neposrednimi atmosferskimi vplivi (glej detajl).

Na gradbišču postavimo gradbiščno merilno omaro zaradi lažjega razvoda po gradbišču. Merilno omaro opremimo z merilci električne energije in glavnimi varovalkami 3 x 35 A. Iz omarice vodimo električno energijo po gradbišču preko več, med seboj ločenih in varovanih odcepov do porabnikov na gradbišču.

Razporeditev razdelilnikov in njihovo napajanje je prikazano na shemi razvoda električne inštalacije v organizacijski shemi gradbišča.

Po končanem delu odgovorni vodja gradbišča oziroma odgovorni vodja del poskrbi, da se glavna omarica izključi in zaklene v breznapetostnem stanju. Pred uporabo električne inštalacije mora pooblaščen elektro organizacija opraviti meritve v skladu s predpisi, kot je navedeno v programu ukrepov za varno delo z električnim tokom. Obvezno mora gradbišču dostaviti zapisnik o pregledu in rezultatih merjenja.

Sistem varovanja pred visoko napetostjo dotika je izveden s tokovnimi zaščitnimi stikali FID. Sistem varovanja z ničanjem ni dovoljen.

Napeljava (razvod) elektrovodnikov (kablov) po zraku, mora biti izveden tako, da je zagotovljena:

- varnost obešanja glede na lastno težo
- dvignjenost od tal najmanj 2,5 m – pohodne poti
- dvignjenost od tal najmanj 6,5 m – transportne poti

Dovod električne energije bo na gradbišče speljan iz obstoječega omrežja do glavne elektro omare ob začasni gradbiščni prostorih.

Priklop izvede predstavnik pooblaščenega Elektro podjetja.

Za potrebe mehanizacije in drugih potrošnikov je inštalirana moč za gradbišče kot sledi:

PORABNIKI ELEKTRIČNE ENERGIJE:

P1-Večji porabniki:

-Stolpni žerjav NI predviden	0 kW	0,0	kW
		<u>P1=</u>	<u>0,0</u>
			<u>kW</u>

P2-Manjši porabniki:

Ročno električno orodje	10	0,50 kW	5,00 kW
-------------------------	----	---------	---------

Razsvetljava	4	0,25 kW	1,00 kW
Krožna žaga	1	7,00 kW	7,00 kW
Pomožni prostori	2	5,00 kW	10,00 kW
		<u>P2=</u>	<u>23,00 kW</u>
<u>Skupaj P1+P2 = 0 + 23 = 23 kW</u>			

Instalirana moč gradbišča P (i)	23 kW
Faktor istočasnosti f(i)	0,70
Konična moč P (k)	16,1 kW
Cos fi	0,85
Jakost toka v dovodu I (A)	58,00 A
Nazivni tok glavne varovalke I nv.....	35 A

Da bi preprečili možnost nastanka previsoke napetosti dotika, smemo pri izgradnji električnih instalacij uporabljati samo pravilno izdelane naprave in dobro izolirane vodnike, na te instalacije pa smemo priključiti samo pravilno izdelane porabnike.

Elektro instalacije je potrebno skrbno in redno vzdrževati. V vseh prostorih se lahko namestijo samo vtičnice z zaščitnim kontaktom, ostali električni porabniki pa morajo imeti vgrajene zaščitne kontakte ali sponke, da se lahko povežejo z zaščitnim vodnikom priključnega voda. Kot dodatni zaščitni ukrep pa je še galvanska povezava vseh kovinskih delov (ograje, kovinski okvirji vrat, oken, itd.), z zaščitnim vodnikom ali pa s strelovodnim ozemljilom.

Pred uporabo elektroinstalacij gradbišča je potrebno izvesti meritve in preglede le teh s strani usposobljenega in pooblaščenega podjetja in sicer:

- meritev ohmske upornosti ozemljitvene zanke za varovanje pred previsoko napetostjo dotika
- meritve ohmske upornosti ozemljitvene zanke strelovodnih ozemljitev fiksnih in pomožnih objektov
- kratkostičnih zank,
- meritve izolacijskih upornosti tokovodnikov
- preverjanje neprekinjenosti zaščitnega vodnika na vseh potrošnikih in tokovodnikih
- preverjanje galvanskih povezav kovinskih mas kontejnerjev, kovinskih odrov, pomožnih in glavnih elektro omaric.

Vodniki ne smejo biti poškodovani ali krpani. Podaljški morajo imeti vtičnice pokrite z gibljivimi pokrovčki, kateri ščitijo vtičnice pred vlago in prahom – v izvedbi IP 44 ter termičnim varovalom proti pregretju kabla in težkim gumi kablom tipa HO 7RN-F. Poškodovane gumi kable ni dopustno ovijati z izolirnim trakom, potrebno je izvršiti vulkaniziranje plašča ali pa kabel zamenjati. Poškodovanih podaljškov ne smemo uporabljati. Pred vsako uporabo kablskih podaljškov je potrebno opraviti vizualni pregled.

Priključevanje električnih naprav na omrežje je dovoljeno samo preko električnih razdelilnikov, dodatno varovanih z zaščitno napravo na diferenčni tok, katera ne presega nazivne vrednosti 30 mA.

Električne napeljave, naprave in opremo na gradbišču je dovoljeno uporabljati šele, ko je z meritvami ugotovljeno, da je brezhibna. Zapisnike meritev se pred pričetkom del deponira pri vodji gradbišča.

Pri urejanju gradbišča in nadaljnjem vzdrževanju smejo izvajati in odstranjevati električne napeljave le strokovno usposobljeni in KV elektricarji, ki poznajo možne nevarnosti, ki jim grozijo pri takšnih opravilih.

RAZSVETLJAVA GRADBIŠČA

Na gradbiščih uporabljamo predvsem naslednje svetilke:

- ročne svetilke; priključene so na napetost 24 V preko zaščitnega ločilnega transformatorja. Oblikovane so tako, da jih lahko med uporabo dalj časa držimo v rokah. Moč teh svetilk običajno ne presega 100 W,
- prenosne svetilke; svetilke imajo obešalo ali podstavek. Izvedene so tako, da imajo zaščitno steklo, zaščitno mrežo, so zaščitno izolirane. Zaščitene morajo biti pred dežjem.
- reflektorji morajo biti montirani tako, da ne povzročajo motečega bleščanja zaposlenih na gradbišču in okolice, in morajo biti dovolj dvignjeni od tal.
- Gradbiščna stabilno postavljena razsvetljava se izvede s priključitvijo na posamezne razdelilnike po gradbišču in sicer preko stikal za vklop in izklop svetilk. S takim načinom se zmanjša dolžina električnih vodnikov in v primeru izpada električne energije v enem izmed razdelilnikov se izognemo popolnemu izklopu električne razsvetljave, do katere bi lahko prišlo v primeru, če bi bila vsa stabilno postavljena razsvetljava izvedena iz enega samega razdelilnika.

NEVARNOSTI, KI SE LAHKO POJAVIJO PRI UPORABI ELEKTRIČNEGA TOKA

Pojavijo se lahko naslednje nevarnosti:

- nevarnost posrednega in neposrednega dotika z napetostjo
- atmosferska prenapetost,
- nevarnost poškodbe naprav in priprav
- nevarnost pregrevanja.

Pri zagotavljanju navedenih razdalj je treba upoštevati tudi morebitno možnost nihanja, npr. bremen, konstrukcij, transportnih sredstev ali drugega.

Zložljive lestve, naprave za dviganje in drugo se smejo predstavljati samo v položaju predvidenem za transport.

Vrste zaščite pred nevarnostjo posrednega in neposrednega stika z napetostjo

a.) Zaščitno izoliranje

Zaščitno izolirane električne naprave so navadno označene s simbolom dveh koncentričnih kvadratov - naprave II. razreda. Na take naprave ne priključujemo zaščitnih vodnikov. Uporablja se ojačana izolacija, npr. vtič iz umetne mase ali trde gume. Deli pod napetostjo morajo biti popolnoma prekriti z izolacijo, ki jo je možno odstraniti samo z uničenjem. Izolacija mora biti izvedena tako, da trajno vzdrži mehanske, kemične, električne ali toplotne vplive. Barve, laki, emajli in podobni premazi ali zaščite se ne štejejo kot zadostna električna izolacija.

b.) Zaščita pred posrednim in neposrednim dotikom z uporabo male obratovalne napetosti

Tu je varnost zagotovljena s samo višino napetosti, ki je 24 V, naprave III. razreda. Viri obratovalne male napetosti so zaščitni transformatorji, ki morajo biti skrbno izdelani, da ob okvari višja napetost ne more preiti na sekundarno stran. Ti transformatorji morajo biti zaščitno izolirani. Vtikalne naprave za malo napetost se morajo toliko razlikovati od normalnih, da jih

ne moremo vtakniti v vtičnico z višjo napetostjo. Viri zaščitne male napetosti ne smejo imeti napetosti proti zemlji.

c.) Zaščita s pregradami ali pokrovi

Vsi deli, ki so pod napetostjo, morajo biti zaprti ali zagrajeni. Če so potrebne večje odprtine zaradi zamenjave delov, morajo biti ti deli primerno zaščiteni, preprečimo nenameren dotik delov pod napetostjo. Pregrade in pokrove pritrdimo zanesljivo, odstranitev pregrad naj bo možna samo z orodjem.

d.) Zaščite z ovirami

Z ovirami želimo preprečiti naključen dotik delov pod napetostjo. Ovire morajo biti postavljene stabilno in v razdalji, ki jo za posamezne napetosti določa Pravilnik o varstvu pri delu pred nevarnostjo električnega toka (Ur.l. RS, št. 29/92).

e.) Tokovna zaščita z uporabo zaščitnega stikala na diferenčni tok

Zaščita se izvede s pomočjo zaščitnega vodnika, ki mora biti speljan mimo stikala, od zaščitnih električnih naprav na ozemljilo. Tokovno zaščitno stikalo ščiti samo za seboj - gledano v smeri toka energije. Tok okvare RCD stikala na gradbišču je 0,03 A.

Zaščita pred atmosfersko prenapetostjo - strelo

Strelovodna ozemljitev

S strelovodno ozemljitvijo večjih kovinskih naprav ne moremo preprečiti udara strele, pač pa skušamo tok strele brez preskokov po najkrajši poti odvesti v zemljo. S kovinskimi sondami ali valjancem ozemljimo vsa kovinske pomožne prostore na gradbišču.

Nevarnost poškodbe naprav in priprav

Temeljna pravila za ravnanje in vzdrževanje električnih naprav

Od pravilnega ravnanja in vzdrževanja električnih naprav je odvisna varnost delavcev in brezhibno delovanje naprav in priprav.

Vsi delavci morajo vedeti in upoštevati naslednje:

- električne naprave praviloma popravlja električar. Samo uvojne varovalke (do 63 A) in žarnice lahko izjemoma zamenja tudi posebej za to pooblaščen delavec - elektrotehniško poučeni delavec,
- vtikanje in iztikanje natičev opravljamo samo pri izklopljenem stikalu na porabniku
- po uporabi električnega orodja takoj izvlečemo vtič in navijemo priključni vodnik
- pazimo, da vodnik ni speljan preko ostrih prehodov oziroma robov, stisnjen, ali kakorkoli izpostavljen poškodbam,
- če tokovno stikalo večkrat zaporedoma izklopi, je potrebno o tem obvestiti neposrednega vodjo,
- če nastanejo med uporabo električnih naprav nenormalni pojavi, kot so iskrenje, dim, presketanje, ..., je potrebno napravo takoj izključiti in obvestiti o tem neposrednega vodjo,

- vse okvare in napake na električni napeljavi, na električnih napravah in pripravah je potrebno sprotno odpravljati,
- na gradbišču mora biti stalna zaloga rezervnih podaljškov, opremljenih z vtiči in natiči, varovalne kape, varovalni vložki, žarnice,...
- krpanje električnih vodov ni dovoljeno,
- glavna stikala morajo imeti stikalo za zaklepanje in za njihov vklop in za to odgovarja pooblaščen oseba,
- v primeru, da se med gradnjo naleti na električno napeljavo, je potrebno takoj prekiniti z delom. Obvestiti je potrebno vodjo gradbišča ali delovodjo oziroma elektro službo, ki je pristojna za vzdrževanje "najdene" električne inštalacije. Ta poskrbi za izklop in morebitno premestitev napeljave. Ko dobi vodstvo gradbišča pisno zagotovilo, da v električni inštalaciji ni napetosti lahko nadaljuje z gradbenimi deli.

Zaščitni ukrepi proti pregrevanju električnih naprav in priprav

Tok, ki teče skozi vodnik, vodnik segreva. Da ne pride do pregrevanja vodnikov je potrebno določiti pravilen prerez le-teh. Pri izbiri varovala moramo upoštevati dejanske razmere, ki lahko nastopijo. Varovalo mora dopuščati izrabo celotne obremenljivosti, pri tem pa preprečiti pregrevanje. Polno obremenjeni vodniki, zviti v zvitke, se lahko pri normalni obremenitvi pregrevajo, še zlasti, če so izpostavljeni sončnem sevanju. Vodniki morajo biti razvedeni tako, da je omogočeno njihovo hlajenje, brez zvitkov, "vozljev",...

10.5.4.11 Določitev mest za postavitve gradbenih strojev in naprav ter zavarovanja glede na lokacijo gradbišča

Z organizacijsko shemo gradbišča in terminskim planom so določena mesta postavitve naslednjih gradbenih strojev in naprav.

- osvetlitev gradbišča in ogrevanje
- varilni aparati
- drobna mehanizacija in elektro orodje, ki se skladišči v gradbiščnem kontejnerju, ko ni v uporabi

Vsa delovna oprema mora biti ustrezno vzdrževana ter pred uporabo na gradbišču tudi pregledana in preizkušena da je varna za uporabo.

Nameščena mora biti stabilno, izven transportnih poti in prehodov, zagotovljene morajo biti proste površine za delo z napravo, odlaganje ali dovoz materiala, itd. Na vseh delovnih napravah na električni tok morajo biti po priklopu izvedene elektro meritve pred posrednim dotikom.

Izvajalec mora zagotoviti, da se vsaka aktivnost pri dviganju ustrezno načrtuje, primerno nadzira in izvaja tako, da se zagotovi varnost delavcev. V primeru dviga z dvema ali več deli delovne opreme za dviganje prosto visečih bremen, je potrebno zagotoviti usklajenost med delavci.

Z delovnimi napravami lahko ravnajo samo ustrezno usposobljeni delavci, ki morajo biti seznanjeni z varnim delom na napravah v smislu lastne varnosti in varnosti ostalih v ali bližini delovnega območja. Pooblaščen delavci morajo ves čas skrbeti tudi za pravilno delovanje in vzdrževanje strojev. Ko stroji niso v uporabi, morajo biti ustrezno zavarovani, da ni mogoča njihova uporaba - zaklenjeni, da je onemogočeno vzpenjanje na stroje, pravilno parkirani, da ne pride do premikanja vozil itd.

Rotirajoči deli strojev morajo imeti primerne zaščitne naprave, ki varujejo delavce pred poškodbami. Premični deli pa morajo biti obeleženi z rumenimi in črnimi poševnimi črtami ali belimi in rdečimi poševnimi črtami (pod kotom 45 stopinj), da opozarjajo na nevarno delovno mesto. Popravila, ročno mazanje in čiščenje delovne opreme med delovanjem niso dovoljena, razen če je delovna oprema takšne vrste, da so taka dela predvidena s strani proizvajalca in ne povzročajo nevarnosti za poškodbe ali zdravstvene okvare delavcev ali drugih oseb v bližini.

Vsa delovna oprema s povečano nevarnostjo mora razpolagati z listino o periodičnem pregledu (poročilo), vozila, ki gredo na javno cesto, pa morajo biti tudi tehnično pregledana.

Kadar je gradbeni stroj (izkopavanje, nakladanje materiala) je gibanje delavcev v delovnem območju stroja, nikoli pa se stroju ne sme nihče približevati iz zadnje strani. Prepovedano je vzpenjanje delavcev na delovni stroj ali ga uporabljati za prevoz ljudi po gradbišču.

Krožna žaga mora biti postavljena na leseni pod v tesarski lopi. Nameščena mora biti vodoravno in stabilno pritrjena. Priključek na el. napetost bo s posebnim električnim vodom na odjemno mesto. Priključni kabel se zavaruje pred mehanskimi poškodbami.

Na krožni žagi lahko delajo samo usposobljeni delavci, ki so navedeni na tabli v bližini na vidnem mestu.

Vsa varovalna mesta na žagi, kot so ščitnik nad delovno mizo in pod njo, ščitnik pogonskih jermenov in razporni klin, morajo biti stalno in pravilno nameščeni.

Ostala delovna oprema se namesti na stabilno podlago. Premika se le ob nujni potrebi, uporablja pa v skladu z navodili za varno delo.

Ročno orodje, ki se uporablja pri gradnji mora glede materiala in oblike ustrezati predpisom. Orodje mora biti hranjeno v prostoru za skladiščenje materiala in orodja, ob predaji v uporabo pa mora biti pregledano od odgovorne osebe.

Pri uporabi ročne delovne opreme na električni pogon v vlažnih prostorih, v prostorih z povečano vlago ali kovinskimi podi in na prostem, ko dežuje, je megleno ali sneži, oz. v podobnih razmerah, ko je električna prevodnost večja, oz. električni upor telesa manjši, mora izvajalec izvesti ukrepe za varovanje pred udarom električnega toka (npr. gumijaste rokavice, gumijasti škornji, gumijaste preproge).

Prepovedano je gibanje delavcev v delovnem območju delovnih strojev in približevanje delovnim strojem iz zadnje strani.

10.5.4.12 Vrsta del in načini izvedbe gradbenih odrov

Na obravnavanem gradbišču JE predvidena uporaba gradbenih odrov.

DOLOČITEV VRST IN IZVEDBE GRADBENIH ODROV

Gradbeni odri **morajo** biti izdelani v skladu z zahtevami standarda **SIST HD 1000**.

MONTAŽE IN DEMONTAŽE GRADBENIH ODROV

- Montažo in demontažo gradbenih odrov izvajajo samo delavci, ki so **strokovno** usposobljeni za varno opravljanje teh del in zdravstveno sposobni.
- Montaža in demontaža gradbenih odrov se izvede po žc izdelanem **projektu** in v skladu z **navodili** proizvajalca gradbenih odrov.
 - Montaža in demontaža gradbenih odrov se izvede le ob **nadzorstvu** odgovornega vodje posameznih del.
- Delavci, ki izvajajo montažo in demontažo gradbenih odrov **morajo** uporabljati na višinah

> **2,0 m** osebno varovalno opremo za delo na višini - **varnostni pas**.

- Demontaža nosilnih gradbenih odrov se lahko prične le po pregledu in **pisni** odobritvi **nadzornika projekta**, katera se vpiše v **knjigo ukrepov** vzd na gradbišču.

DELOVNA MESTA NA VIŠINI

Pri izvedbi tega projekta so delovna mesta na **višini**.

Delovna mesta, s katerih obstaja **možnost** padcev v globino, **morajo** biti **zavarovana**:

- **neodvisno od višine**, nad in ob **vodi**, kjer obstaja možnost utopitve
- nad **višino 1,0 m** na stopniščih, rampah, prehodih in strojih
- nad **višino 2,0 m** na vsch drugih delovnih mestih
- vsc odprtine v tleh, medetažnih konstrukcijah in strehah

Zavarovanje **ni potrebno** zagotoviti:

- na **višini do 5,0 m** pri izdelavi nosilnih odrov medetažnih plošč
- na **višini do 7,0 m** pri zidanju ali betoniranju stene na nasprotni strani

ZAVAROVANJE DELOVNIH MEST NA VIŠINI

VARNOSTNA OGRAJA

Pri izvedbi tega projekta **se bodo** uporabljale **varnostne ograje**.

Zavarovanje delovnih mest na višini je lahko izvedeno z **varnostno ograjo**. **Varnostna ograja** je natančno opredeljena v prilogah tega **varnostnega načrta**.

NADOMESTNA OGRAJA

Pri izvedbi tega projekta **se bodo** uporabljale **nadomestne ograje**.

Kadar je potrebno **varnostno ograjo** demontirati s izpostavljenega roba se **morajo** upoštevati naslednje zahteve:

- delo se izvaja pod strokovnim nadzorom odgovornega vodje posameznih del
- delavec je **zavarovan** z varnostnim pasom
- nad oddaljenosti 1 - 3,0 m od izpostavljenega roba se montira nadomestna ograja

SIGNALNA VRV

Pri izvedbi tega projekta **se bodo** uporabljale **signalne vrvi**. Na **ravnih** površinah je delovno mesto na višini **zavarovano**:

- z montažo signalne vrvi z zastavicami na oddaljenosti min 2,0 m od previsnega roba
- na vsakih 20,0 m signalne vrvi se **morajo** postaviti varnostni znaki za **prepoved dostopa**, za nevarnost **padca v globino** in za **obvezno** uporabo **varnostnega pasu**
- delavec je **zavarovan** z varnostnim pasom

LOVILNE MREŽE IN LOVILNI ODRI

Pri izvedbi tega projekta **se NE bodo** uporabljale **lovilne mreže** in **lovilni odri**.

Kadar iz tehnoloških razlogov delovno mesto ni možno drugače zavarovati se mora zavarovati:

- z **lovilnimi mrežami** izdelanimi v skladu standarda **SIST EN 1263**
- z **lovilnimi odri**, ki so posebej določeni v tej točki tega **varnostnega načrta**

ZAVAROVANJE ODPRTIN V STENAH

Pri izvedbi tega projekta **NI PREDVIDENO** zavarovanje odprtih v stenah.

Zavarovanje odprtih v stenah na višini nad 2,0 m in pri katerih je višina parapeta nižja od 0,85 m **mora** biti izvedeno:

- **z varnostno ograjo**
- Ob izvajanju gradbenih del na odprtinah v stenah na višini nad 2,0 m se delavci **morajo** zavarovati z **varnostnim pasom**

ZAVAROVANJE ODPRTIN V TLEH

Pri izvedbi tega projekta se morajo **zavarovati odprtine v tleh**.

Zavarovanje odprtih in prehodov v tleh, medetažnih konstrukcijah ali strehah **mora** biti izvedeno ne glede na dimenzije odprtine:

- **s trdimi pokrovi**, kateri se ne premikajo ali
- **z varnostno ograjo**

DOSTOPI NA DELOVNA MESTA NA VIŠINI

RAMPE IN STOPNICE

Pri izvedbi tega projekta **se bodo** uporabljale **rampe in stopnice**. Dostopi na delovna mesta na višini se **morajo** izvesti kot:

- rampe
- stopnice

Rampe za dostop na delovna mesta na višini so natančno opredeljene v prilogah tega **varnostnega načrta**.

LESTVE

Pri izvedbi tega projekta **se bodo** uporabljale **lestve**.

Lestve se uporabljajo za dostop na delovna mesta z **manj kot 5,0 m** višinske razlike v naslednjih primerih:

- za dostop za izvajanje kratkotrajnih del
- za dostop na fasadni oder in so lestve vgrajene znotraj fasadnega odra
- za dostop v izkope kadar ni možno izdelati rampe ali stopnišča

PRENOSNE LESTVE

Pri izvedbi tega projekta **se bodo** uporabljale **prenosne lestve**.

Prenosne lestve **morajo** biti izdelane v skladu z zahtevami standarda **SIST EN 131** ter biti pred uporabo **pregledane in brežhibne**.

Zahteve za **lestve** so natančno določene v prilogah tega **varnostnega načrta**. Zahteve za uporabo in delo z lestvami se **mora** upoštevati:

- z lestev se izvajajo le kratkotrajna dela brez večjega upora delavca
- na lestvah se lahko uporablja le lažje ročno orodje
- delavec **mora** z obema nogama stati na **istem** klinu

- brez privezovanja z varnostnim pasom je dovoljeno delati do višine **3,0 m**

DELOVNI POD

Pri izvedbi tega projekta se **NE bodo** uporabljali **delovni podi**.

Delovni pod mora biti stabilen in trden ter izdelan v skladu standarda **SIST HD 1000**.

10.5.4.13 Ukrepi varstva pred požarom ter oprema, naprave in sredstva za varstvo pred požarom na gradbišču

Dela na gradbišču kjer se uporablja odprti ogenj (varjenje) oz. kjer pri delu odletavajo gorljivi delci, se lahko izvajajo le z izpolnitvijo obrazca DOVOLJENJE ZA DELO Z ODPRTIM OGNJEM in s podpisom vodje gradbišča. Obrazec bo na voljo pri vodji gradbišča.

Vhodi, izhodi in dovozi se ne smejo zalagati s predmeti, ki bi lahko ovirali nemoten prehod in hitro intervencijo v primeru požara.

Ročni gasilni aparati in ostala gasilna sredstva ter naprave , bodo dostopni v vsakem trenutku vsem delavcem.

NEZAVAROVANI OGENJ "VKLJUČNO KAJENJE"

1. V požarno in eksplozivno ogroženih prostorih sta prepovedana kajenje in delo z nezavarovanimi svetili. V eksplozijsko ogroženih območjih se sme delati le z orodji, s katerimi ni mogoče izzvati mehanične iskre. V požarno in eksplozijsko ogroženih prostorih in pred vhodi vanje je treba z vidnimi znaki (ki naj bodo v skladu z JUS oziroma ISO normami) opozoriti na nevarnosti in prepovedi.

POŽARNO OGROŽENI prostori so tisti, v katerih so večje količine lahkovnetljivih trdnih, tekočih ali plinastih snovi.

EKSPLOZIJSKO OGROŽENI prostori so tista območja, v katerih z zrakom in plini, hlapi, parami, acrosoli ali prahom nastajajo eksplozijsko nevarne (gorljive) snovi.

2. V prostorih, ki so ogroženi zgolj s požarom, so potrebna posebna območja, namenjena kadilcem, ki morajo biti z obratovalnimi ukrepi ločena od prostorov z lahkovnetljivimi snovmi. Biti morajo zanesljivo zavarovana. Vanje je treba namestiti primerne pepelnike, opozorila in gasilnike.

Vhodi, izhodi in dovozi se ne smejo zalagati s predmeti, ki bi lahko ovirali nemoten prehod in hitro intervencijo v primeru požara.

Ročni gasilni aparati in ostala gasilna sredstva ter naprave, bodo dostopni v vsakem trenutku vsem delavcem.

Na gradbišču so nameščeni gasilniki na prah S9 ABC in sicer so na lokacijah :

- v pisarni
- v garderobah zaposlenih
- v skladišču orodja
- na mestu montaže

Za primer večjih požarov se aktivira najbližjo gasilsko enoto

Uporaba vseh drugih grelnih teles v prostorih mora biti stalno pod nadzorom. Po končanem delu se morajo ugasniti. Uporaba grelnih teles preblizu gorljivih snovi ni dovoljena. 19

Gorljive odpadke je treba dnevno (najmanj ob koncu vsake izmene) odstranjevati iz delovnih prostorov. Odstraniti jih je potrebno bodisi na prostor z upoštevanjem zadostnega varnostnega odmika ali pa jih moramo spraviti v požarno varne ločene prostore.

Z oljem, mastmi ali vnetljivimi tekočinami napojeno čistilno volno, krpe in podobne snovi smemo odvreči le v negorljive posode, ki se tesno zapirajo.

Cigaretne ogorke in podobne odpadke (ki še morejo vsebovati žerjavico) moramo odlagati v primerne pepelnike, ločene od gorljivih snovi.

Prah čistimo s površin v prostoru v določenih časovnih presledkih. Prahu nikoli ne izpihujemo. Vedno ga sesamo ali ometamo

“KAJENJE IN UPORABA ODPRTEGA OGNJA NA OBMOČJU PROSTOROV ZA HRAMBO NEVARNEGA MATERIALA STA STROGO PREPOVEDANI.”

Gasilne naprave:

1. Skrbeti moramo za redno preizkušanje gasilnikov. Ti morajo biti nameščeni na dobro vidnih in lahko dostopnih mestih. Odločujoča je višina ročke, s katere snamemo gasilnik. Ta naj ne bo višja od 1,2 m in ne nižja od 0,8 m.

2. Vsi zaposleni morajo biti usposobljeni za začetno gašenje požarov z ročnimi gasilniki, ki so v bližini delovnega mesta oziroma v prostoru, v katerem delajo.

3. Vsako uporabo gasilnika moramo takoj po končanem gašenju sporočiti neposrednemu vodji delovne enote (delavcu, odgovornemu za požarno varnost), ki je dolžan takoj poskrbeti za njegovo zamenjavo oziroma obnovo. Uporabljenih gasilnikov ne vračajmo na mesta, s katerih smo jih sneli. Nenamenska uporaba gasilnikov je prepovedana.

Nadzor po končanem delu:

Po končanem delu mora delavec, ki ga je zadolžil vodja obrata (prostora) preveriti stanje obrata zaradi ogroženosti pred požarom.

Posebej se mora prepričati če so:

- a) zaprti vsi požarni oddelki;
- b) izključene vse nepotrebne električne naprave;
- c) pravilno odstranjeni vsi odpadki;
- d) kurišča in kurilne naprave varne pred izbruhi požara.

Gašenje požara na gradbišču:

- a) V primeru nastanka požara so dolžni vsi zaposleni takoj pristopiti h gašenju in reševanju.
- b) Ob nastanku požara se takoj izklopi glavno električno stikalo.
- c) Prostor v katerem je nastal požar se takoj pregleda in prične z reševanjem ljudi, istočasno pa se prične z gašenjem požara z gasilnimi aparati S-9.
- d.) Po končanem gašenju se pregleda prostor ter odstranijo vsi viri ponovnega gorenja.
- e.) Uporabljene gasilne aparate se zamenja z brezhibnimi.

KRŠITVE DOLOČIL O VARNOSTI PRED POŽAROM SO HUIŠE KRŠITVE DELOVNIH DOLŽNOSTI!

10.5.4.14 Organizacija prve pomoči na gradbišču

V skladu s sodobnimi metodami prve pomoči moramo nuditi prvo pomoč na kraju nesreče oziroma poškodbe.

Posebne ukrepe oziroma delovne pogoje predpišejo podjetja v splošnem aktu, obenem pa organizirajo tudi reševalno službo, če obstajajo pri delu potencialne nevarnosti.

Na kraju nesreče moramo nemudoma in v skladu s pravili prve pomoči odstraniti vse neposredne nevarnosti, ki so lahko usodne za življenje in zdravje obolele oziroma poškodovane osebe. Prvo pomoč moramo nuditi kar najhitreje, saj vsako odlašanje lahko privede do še hujših posledic. Zato moramo ponesrečencu nuditi prvo pomoč vedno, na kraju nesreče ali pa v neposredni bližini. Vsak zaposleni mora poznati oziroma biti seznanjen s krajem, kjer lahko poišče prvo pomoč in najde usposobljenega reševalca, ki bo lahko pomagal. Tudi potem, ko smo poklicali zdravnika, ne smemo prenehati z nudenjem takojšnje in ustrezne prve pomoči, pač pa moramo z njo nadaljevati vsč do prihoda strokovnega medicinskega osebja. Poškodovanim lahko nudijo prvo pomoč samo ustrezno usposobljene osebe.

Delavci, ki opravljajo delo na za zdravje škodljivih in nevarnih delovnih mestih, morajo uporabljati predpisano opremo in sredstva za osebno varstvo in morajo biti usposobljeni za medsebojno nudenje prve pomoči. Torbica s sanitetnim materialom oziroma omarica za prvo pomoč morata biti na voljo pri vseh delovnih procesih, ne glede na število zaposlenih.

Delovišča in organizacije, v katerih je zaposlenih vsaj 10 delavcev, morajo imeti vedno pripravljene: najmanj tri sterilne prve povoje, 50 g vate, povoj z obližem, anatomsko pinceto in škarje s topo konico. Omarice za prvo pomoč postavljamo in hranimo povsod tam, kjer obstaja večja nevarnost poškodb in nesreč.

Na gradbišču bo zagotovljena prva pomoč in organizirano reševanje v primeru nesreče pri delu. Nameščena bo omarica prve pomoči s sanitetnim materialom in sredstvi za prvo pomoč, ki mora biti vedno popolna. Prostor za nudenje prve pomoči je predviden v objektu garderoba kjer se nahaja tudi omarica prve pomoči.

Delodajalec mora zagotoviti, da je v omarici za prvo pomoč vedno ta sanitetni material v skladu z Ur.l. 136/2006 - P R A V I L N I K O M o organizaciji, materialu in opremi za prvo pomoč na delovnem mestu:

- povoj za prvo pomoč vrste 1 5 kosov
- povoj za prvo pomoč vrste 2 2 kosa
- krep povoj 8 cm x 5 m 5 kosov
- krep povoj 10 cm x 5 m 2 kosa
- povoj iz mula 6 cm x 4 m 5 kosov
- povoj iz mula 10 cm x 4 m 5 kosov
- obliž z blazinico 10 x 4 cm 5 kosov
- obliž z blazinico 10 x 8 cm 5 kosov
- sanitetna vata 100g 1 kos
- trikotna ruta 5 kosov
- lepilni trak 2 cm x 1 m 1 kos
- lepilni trak 2 cm x 5 m 1 kos
- sterilni zloženec 5 x 5 cm –16 sl 5 kosov
- sterilni zloženec 10 x 10 cm 5 kosov
- vpojna sterilna gaza 0,4m_l 1 kos
- vpojna sterilna gaza 0,8m_l 1 kos
- varnostne sponke 5 kosov
- škarje z zaobljeno konico 1 kos
- prvi povoj za opekline (aluplast)
- kompresa 50 x 60 cm 1 kos
- komprese za opekline (aluplast)
- 5 x 9 cm 1 škatlica (10 kosov)
- rokavice iz lateksa 5 parov
- priročnik o prvi pomoči 1 kos
- pribor za zapisovanje podatkov

- o porabljenem materialu 1 kos.

Nudjenje prve pomoči na gradbišču po odpravi vzroka in zavarovanju poškodovanca in reševalca obsega:

- čiščenje okolice rane in povijanje
- zaustavitev krvavitve
- ustrezna imobilizacija
- prevoz v ambulanto ali bolnišnico
- obvestiti koordinatorja VZPD in predpostavljene vodje gradbišča

<u>VAŽNE TELEFONSKE ŠTEVILKE:</u> <u>(seznam se dopolni po izbiri odgovornih oseb za tangirano gradbišče)</u>	
Klic v sili	112
Gasilci	112
Policija	113
Zdravstveni dom	
Splošna bolnica	
Vodja gradbišča	
Republiški inšpektor dela	
Nadzorni organ	
Koordinator VZPD	

10.5.4.15 Organizacija prehrane in prevoza delavcev na gradbišče/delovišče

Prevoz delavcev na gradbišče bo organiziran s kombi vozilom in individualno.

Prehrana se bo organizirala na gradbišču. Zaposleni si lahko prinesejo s sabo suho malico. Prostor je zagotovljen v jedilnici. Izbira o tem kakšno vrsto malice bodo izvajalci imeli se bodo odločali po lastni presoji. Ker je v neposredni bližini možnost nabave toplih malic se lahko delavci prehranjujejo tudi v gostinskem lokalu.

Namestitev zaposlenih:

Pri izvajalcu so zaposleni stalni delavci, ki imajo namestitev v lastnih bivalnih kapacitetah. Namestitev prostorov za bivanje zaposlenih v času izvajanja del ni predvidena.

10.5.5 Kratak opis izbranih/uporabljenih tehnologij gradnje-Sistem izvajanja del

RUŠITVENA DELA

Pri rušitvenih in demontažnih delih je potrebno upoštevati NAVODILA IN POSTOPKE ZA DELO. Izvajalec rušitvenih del mora izdelati elaborat tehnologije rušenja. Dela se mora izvajati v skladu s tem elaboratom.

Na podlagi opredeljenih elementov predvidevamo naslednje nevarnosti oziroma ogrožanja varnosti:

a) Dotik z električno napetostjo

Na območju je nadzemna električna inštalacija, ki je trenutno pod napetostjo.

b) Padci ruševin na osebe

Pri rušenju se lahko zgodi, da se ob nepravilnem rušenju ali neupoštevanju navodil za varno delo del ruševin nekontrolirano zruši in poškoduje delavca(-e).

c) Porušitev konstrukcijskih elementov

V primeru neupoštevanja zaporedja del lahko pride do samoporušitve posameznih konstrukcijskih elementov. To se lahko pripeti v primeru rušenja s spodkopavanjem ali rušenja konstrukcij brez predhodnega ustreznega podpiranja. Spodkopavanje in nenadzorovano rušenje konstrukcij je prepovedano !

d) Delo na višini/globini

Pri izvajanju rušitvenih in demontažnih del lahko pride do padca oseb izvajalca del v primeru neustreznega ali pomanjkljivega tehničnega varovanja.

e) Poškodbe z delovnimi napravami

Izvajalci rušitvenih del bodo pri izvajanju del uporabljali stroje in ročno orodje. V primeru neprimerne in nenamenske uporabe ali neizpravnosti orodja je lahko posledica uporabe le teh, poškodba uporabnikov ali oseb, ki se nahajajo v bližini.

t) Prašenje

Rušenje spremlja prašenje, ki se lahko širi v okolico ali škodljivo vpliva na delavce zaposlene pri rušitvenih delih.

Pri demontažnih in rušitvenih delih je potrebno upoštevati sledeče ukrepe, za zagotavljanje varnega dela:

Pred začetkom izvajanja rušitvenih in demontažnih del je dolžan odgovorni vodja gradbišča zagotoviti, da se vse zaposlene seznanijo z nevarnostmi in ukrepi pri izvajanju rušitvenih in demontažnih del na objektu. Dela se smejo izvajati le ob stalnem in neposrednem nadzoru odgovornega vodje del oziroma določene strokovne osebe na gradbišču.

Odgovorni vodja gradbišča mora zagotoviti, da se pred pričetkom demontažnih in rušitvenih del izključijo vse inštalacije v tistih delih objekta, ki je predmet rušenja ali demontaže. Od izvajalca (osebe), ki bo izvedla izključitev inštalacije, mora odgovorni vodja gradbišča dobiti pisno zagotovilo, da je izklop opravljen in ni nevarnosti, ki bi lahko izhajale iz inštalacij. Šele po tem zagotovilu je dovoljeno pričeti z demontažnimi in rušitvenimi deli.

Pri rušitvenih delih smejo biti zaposleni le delavci, ki izpolnjujejo sledeče pogoje:

- a) strokovno usposobljeni in izurjeni za izbran način rušenja in demontaže,
- b) polnoletnost,
- c) opravljen izpit iz varnosti pri delu,
- d) veljavno zdravniško spričevalo za izvajanje del, ki so predmet elaborata.

Splošni ukrepi, navodila in zahteve

Rušitvena dela se smejo izvajati strogo po predpisanem zaporedju oziroma po opisanem postopku rušenja. Zaradi nevarnosti samoporušitve posameznih delov je dolžan izvajalec upoštevati naslednje:

- a) Pred pričetkom rušenja je potrebno ogroženo območje ograditi oziroma preprečiti dostop nepooblaščenim osebam v območje rušenja.

- b) Rušenje je treba izvesti postopno od zgoraj navzdol in sicer rušimo tako, da ostanejo posamezni elementi konstrukcije še vedno stabilni ali pa jih ustrezno podpremo. Rušenje s spodkopavanjem je prepovedano!
- c) V območju rušitvenih del (pod mestom rušenja in nižjih nivojih objekta, pod mestom odstranjevanja ruševin, znotraj označenih območij nevarnih con se ne smejo zadrževati drugi delavci.
- d) Izvajati dela tako, da se zmanjšuje prašenje med rušenjem – območje ruševin je potrebno polivati z vodo.
- e) Delavci smejo na območje rušitvenih del šele, ko se predhodno preveri stabilnost neporušenih delov.
- f) Posameznih delov ni dovoljeno puščati neporušenih.
- g) Objekte ki neposredno mejijo na območje rušitvenih del in izkopov se v času rušitvenih del evakuira oz. se jim prepove zadrževanje v bližnjih prostorih.
- h) Obvezna je uporaba osebno varovalne opreme

Izvajalec je dolžan vsako onesnaženje transportnih poti zaradi izvajanja rušitvenih del takoj očistiti in vzpostaviti prvotno stanje.

Gradbišče mora upoštevati **Pravilnik o varovanju delavcev pred tveganji zaradi izpostavljenosti hrupu pri delu** (Ur.l. RS, št. 7/01 in 17/2006)

Vsa rušitvena in demontažna dela na objektu mora ves čas nadzirati odgovorni vodja del in v primeru nepravilnosti ali ogrožanja varnosti takoj ukrepati v skladu svojimi pooblastili in o tem opozoriti odgovornega vodjo gradbišča.

Sistem – Tehnologija izvajanja del

Dozidava se izvede ob obstoječem objektu tako, da se novi objekt nasloni ob obstoječega. Dozidava se izvede do čim višje faze pred porušitvijo južne stene obstoječega objekta. V končni fazi se ob obstoječem prostoru izvede lesena zložljiva zvočno izolativna stena. Zložljiva stena bo omogočila fleksibilnost koriščenja novega in obstoječega prostora. V obstoječem prostoru se ohrani obstoječa oprema, nova se predvidi samo v prizidku prostora za skupinsko delo. Novi prostor se izkoristi za postavitve zložljivih stolov, ki se ob združitvi prostorov postavijo po celotnem združenem prostoru. V celoten prostor bo možno postaviti cca 50 stolov. Ob takšnem številu ljudi je potrebno izvesti še ločen izhod. Zato je ta predvidelin na vzhodni strani z dostopom preko vetrolova.

Stene objekta so armiranobetonske in debeline 20 cm. Talna in strešna plošča sta iz armiranega betona. Podpiranje obstoječe južne stene obstoječega objekta je predvidena z jeklenimi profili. Prav tako je izveden tudi jekleni profil na betonskem nosilcu – na njega je naslonjena nižja ravna steklena streha, ki bo med obstoječim objektom in prizidkom predstavljala cezuro. V montažni steni obstoječega objekta so predvidene jeklene ojačitve, zaradi postavitve klimata na podstrešje obstoječega objekta.

Streha se izvede kot strešna AB plošča ustrezno toplotno izolirana, kot končna obdelava je predvida alu pločevina, v nagibu 2°. Streha je ustrezno toplotno izolirana, skladno s Pravilnikom o učinkoviti rabi energije v stavbah (PURES) Na strehi je predvidena toplotna izolacija v debelini 30 cm. Nagib se izvede z ustrezno toplotno izolacijo v nagibu.

Fasada dozidave bo iz lamelnih plošč, ustrezno toplotno izolirana skladno s PURES-om. Debelina toplotne izolacije bo 20 cm. Takšna debelina izolacije bo omogočila znižanje potrebne količine energije za ogrevanje objekta. S kompaktno fasado se obloži tudi vzhodna fasadna stena obstoječega objekta (predvidena vgradnja novih oken).

Vsa zunanja okna in vrata v dozidavi se izvedejo kot lesena na zunanji strani zaščitena z alu profili in z termično izolacijo. Zasteklitev oken je trojno steklo, skupna toplotna prevodnost okna bo 0,70 W/m²K. Z vgraditvijo oken s predlagano izolativnostjo dodatno zmanjšamo porabo energije prizidanega objekta. Na južni in zahodni strani so predvidene Alu zunanje žaluzije. Zunanje police so Alu, notranje lesene.

Na znižanem delu prizidka – cezura je predvideno zapiranje s steklom, prav tako tudi ta nižji del strehe v naklonu. Steklo mora ustrezati toplotnim karakteristikam za takšne objekte. Na obstoječem objektu se predvidi vgradnja treh novih oken.

10.5.6 Seznam nevarnih snovi

K nevarnim snovem se prištevajo vse snovi, ki imajo eno ali več lastnosti, s katero lahko ogrožajo ljudi in okolje.

Na gradbišču se nahajajo naslednje nevarne snovi:

- bitumen
- motorna odpadna olja
- diesel gorivo
- bencin
- razredčilo za barvo
- ostanki barv, premazi za les
- baterije in akumulatorji
- topila, kemična zaščitna sredstva
- butan- propan plin
- plin kisik in acetilen
- druge nevarne snovi in odpadki

Ravnanje z nevarnimi odpadki

Ravnanje z odpadki, ki vsebujejo nevarne snovi opravljajo strokovno usposobljeni sodelavci (pooblaščenec za ravnanje z nevarnimi snovmi). Vodja gradbišča mora pravočasno obvestiti pooblaščenca za ravnanje z nevarnimi snovmi o možnem nastanku nevarnega odpadka.

Pri nastajanju, zbiranju, prenosu in odstranjevanju odpadkov se ne sme:

- ogrožati zdravja in počutja zaposlenih
- ogrožati, prizadeti, motiti in onesnaževati naravnih virov, živalstva in rastlinstva
- ogrožati, prizadeti in onesnaževati naravna območja
- prizadeti videz in okolje proizvodnih objektov oz. drugih stavb
- motiti javni red in mir
- povzročati nevarnosti požara ali eksplozij

Pri rokovanju z nevarnimi snovmi morajo delavci uporabljati ustrezna zaščitna sredstva. Neposredni vodje nadzirajo delo z nevarnimi snovmi. Na mestih uporabe je potrebno preprečiti polivanje in razsutje in s tem onesnaževanje delovnega okolja. Delavci, ki uporabljajo nevarne snovi morajo biti o nevarnostih in škodljivostih poučeni. Delavci, ki prihajajo v stik z nevarnimi snovmi, morajo biti v časovnih presledkih zdravstveno pregledani.

Nabava nevarnih snovi

Nabavna služba mora od proizvajalcev oz. dobaviteljev zahtevati dokazila o nevarni snovi in načinu varnega rokovanja, skladiščenja, ukrepanja v primeru nesreče in odstranjevanja ("Varnostni list").

Skladiščenje nevarnih snovi

Nevarne snovi skladiščimo v posebej za to namenjenih prostorih. Embalaža, ki se uporablja za pakiranje nevarnih snovi in posode, v katerih se hranijo, morajo biti take izvedbe:

- da se nevarne snovi ne morejo razsuti, izteči ali izhlapeti
- da se ne morejo pomešati z drugimi materiali in ne priti v stik s podom in stenami prostorov v katerih so shranjene
- da je izdelana iz takega materiala, ki ga nevarne snovi ne najedajo in ne ustvarijo z njim škodljivih ali nevarnih spojin.

Odstranjevanje odpadkov, ki vsebujejo nevarno snov

Nevarne odpadne snovi zbiramo in hranimo ločeno na posebnih mestih, ki so vidno označena. Pri odstranjevanju je potrebno upoštevati veljavne predpise o ravnanju s posebnimi odpadki. Odstranjevanje odpadnih nevarnih snovi izvajajo verificirana podjetja, ki se ukvarjajo z zbiranjem in odstranjevanjem nevarnih odpadkov. Pri odvozu pooblaščenec za nevarne snovi pridobi pisni dokument s podatki o končnem uporabniku, shranitelju ali uničevalcu nevarnega odpadnega materiala.

V primeru razlitja ali razsutja nevarne snovi na lokaciji se o dogodku takoj obvesti odgovornega vodjo del, zavaruje območje, kjer je razlita ali razsuta nevarna snov, prepreči izliv v kanalizacijski sistem ali vodo z uporabo vpojnih sredstev in fizičnih zapor in pregrad.

Ravnanje z nenevarnimi odpadki

V procesu se pojavljajo odpadki, ki jih delimo na:

- kovinske odpadke
- gradbene odpadke
- komunalne odpadke
- betonske odpadke
- druge odpadke

KLASIFIKACIJA GRADBENIH ODPADKOV

- beton	17 01 01
- opeka	17 01 02
- keramika	17 01 07
- železo in jeklo	17 04 05 (standardni profili, pločevina)
- kabli	17 04 11
- steklo	17 02 02
- les	17 0201

Vse zgoraj navedene odpadke je potrebno odlagati v ta namen postavljene kesone oz. urejene deponije, ki so označeni za posamezno vrsto odpadka. Razmestitev je razvidna iz situacijskega načrta ureditve gradbišča. Za učinkovito spremljanje ravnanja z odpadki, je potrebno voditi določeno evidenco (evidenčni list odpadka).

10.5.7 Navedba posebno nevarnih opravil

V skladu s Prilogo II Uredbe se na gradbišču izvajajo posebno nevarna dela:
Pri izvedbi so predvidena posebno nevarna dela kot dela na višini

10.5.8 Določitev delovnih mest na katerih je večja nevarnost za življenje in zdravje delavcev

Na gradbišču se izvajajo dela, pri katerih obstaja večja nevarnost za nezgode pri delu.
Za zavarovanje delavcev pri delu uporabljamo tehnične naprave. V primerih ko ne moremo s tehničnimi ukrepi v celoti preprečiti tveganja za nastanek nezgod pri delu, moramo delavcem zagotoviti še dodatno osebno varovalno opremo. Osnova za določitev osebne varovalne opreme za posamezno delovno mesto je izdelana ocena tveganja, iz katere mora izhajati katerim nevarnostim je zaposleni pri svojem delu izpostavljen in katero varovalno opremo mora zaradi tega uporabljati.

Na celotnem gradbišču je potrebno zaradi nevarnosti padca predmetov in udarca z glavo ob oviro, ves čas uporabljati varovalno čelado.

Delavci uporabljajo sredstva za osebno varstvo za varovanje pred poškodbami in pred boleznimi, ki so v zvezi z delom.

ZAVARUJEMO LAHKO:

obraz, glavo, ušesa, ramena, lakti, hrbet, oči, prednji del telesa, kolena, goleni, gležnje, roke, dihalne organe in celo telo.

Sredstva za osebno varstvo:

- noge zaščitimo s cokli, škornji, čevlji z železno kapo,
- gležnje z različnimi gležnjaki iz polivinilastega platna ali iz usnja za varilce,
- goleni z različnimi varovalni iz platna, usnja, ter umetne mase ali kovine,
- kolena (kolenski ščitniki iz usnja in gume za zaščito kolen),
- glavo zaščitimo z ruto, ščitniki, čeladami in čepicami,
- obraz (mrežni ščitniki, ročni ščitniki za varilce in ščitniki iz pleksi stekla),
- ušesa in sluh zaščitimo proti premočnemu ropotu z antifoni ter proti mrazu s ščitniki,
- ramena zavarujemo z bluzami za nošenje trdih in težkih predmetov,
- lakti s ščitniki iz usnja, umetnimi masami, tkaninami, gumami, rokavicami,
- hrbet zavarujemo z varovalnimi zaplatami, ki se uporabljajo za mošenja tovora oziroma bremena,
- za oči uporabljamo očala proti svetlobi pri varjenju, ulivanju kovin, proti prahu, proti odletu delcev in podobno,
- dihalne organe zavarujemo z respiratorji za prah (poznamo grobe in fine), cevmi za dovod svežega zraka, maskami s filtri,
- roke zaščitimo z rokavicami iz različnih materialov (poznamo eno- ali večprstne rokavice, rokavice proti vročini, sevanju, jedkim snovem, tekočinam, odrgninam...,
- telo v celoti pa zaščitimo z eno ali dvodelno varovalno obleko iz različnih materialov, dežnim plaščem, plaščem proti mrazu, pelerino, bundo itd. Posamezna sredstva za osebno zaščito lahko uporabljamo le za določena dela. Sredstva za osebno zaščito morajo biti narejena iz kvalitetnega materiala in delavca pri delu ne smejo ovirati. Moramo jih redno čistiti in vzdrževati.

Delovišče mora imeti vedno na zalogi zadostno količino oz. vsaj 4 komplete naslednje osebne varovalne opreme:

- dežni plašče
- gumijaste škornje
- varnostne čelade
- varnostne pasove
- zaščitna očala
- respiratorji
- naglušniki

Delavca, ki kljub opozorilu pooblaščenega vodje del, ne uporabi predpisane osebne varovalne opreme, ter s takim ravnanjem ogroža svojo varnost in varnost drugih delavcev, ga mora neposredno odgovorni vodja del odstraniti z delovnega mesta.

Na gradbišču je tudi ustrezno število varnostnih čelad (cca. 5 kom), ki so namenjene za obiskovalce.

VRSTE DEL, KJER JE POVEČANA NEVARNOST ZA ŽIVLJENJE IN ZDRAVJE	Potrebna osebna varovalna oprema
Rušitvena dela	Č, OB, N1, VD, UČ, O, R
Dobava, razkladanje in montaža	Č, OB, N1, R1
Izvedba elektroinstalacij	Č,OB,R3,N1,O
Izvedba strojnih instalacij	Č,OB,R3,N1,O

Legenda osebne varovalne opreme:

- | | |
|--|-------|
| 1. VARNOSTNA ČELADA | - Č |
| 2. UŠNI ČEPI | - UČ |
| 3. GLUŠNIKI | - G |
| 4. VAROVALNA OČALA | - O |
| 5. VAROVANJE DIHAL | - VD |
| 6. VAROVANJE ROK | |
| • Rokavice usnjene zaščitne | - R |
| • Rokavice proti prebojem, urezom | - R1 |
| • Rokavice proti kemikalijam | - R2 |
| • Rokavice za zaščitopred elektriko in vročino | - R3 |
| • Rokavice iz lateksa podložne nepremočljive | - R4 |
| 7. VAROVALA ZA NOGE | |
| • Čevlji z neprebojnimi podplati in zašč.kapo | - N1 |
| • Varovalni čevlji za delo z verižno žago | - N2 |
| • Varovala za kolena | - N3 |
| • Izolacijski čevlji | - N4 |
| • Ribiški nepremočljivi škornji visoki | - N5 |
| • Gumi škornji | - N6 |
| • Usnjeni čevlji z podlogo | - N7 |
| 8. VAROVANJE CELEGA TELESA | |
| • Farmer obleka in suknja | - OB |
| • Nepremočljiva obleka | - OB1 |
| • Ogrevalna obleka | - OB2 |
| • Dobro vidna obleka | - OB3 |
| • Zaščitni plašč iz blaga | - OB4 |
| • Varnostni pas | - VP |

VRSTA DEL, KJER SO OLAJŠAVE ZA NOŠENJE VARNOSTNE ČELADE	Začetek dela	Konec dela
Zakoličba parcele	Term.plan	Term.plan
Postavitev mej gradbišča zavarovanje pred okolico	Term.plan	Term.plan
Čiščenje trase, odstranitev zg. ustroja	Term.plan	Term.plan
Čiščenje gradbišča in odvoz odpadkov	Term.plan	Term.plan

Olajšave za nošenje čelade veljajo le na območjih določenih s strani koordinatorja za varnost na gradbišču

10.5.9 Smernice za usklajevanje interakcije z industrijskimi aktivnostmi v neposredni bližini gradbišča

Za vse aktivnosti pri izvedbi je potrebna predhodna uskladitev z investitorjem. Tovrstna dela naj se izvajajo v času najmanjše prometne obremenitve in s polno zasedbo ljudi in strojne opreme zaradi zmanjšanja časa izvedbe del na minimum.

10.5.10 Term.plan – načrtovano zaporedje / istočasnost, roki za izvedbo del z varnostnimi ukrepi

VRSTA DELA	NEVARNOSTI	VARNOSTNI UKREP	ZAČETEK DELA	KONEC DELA
Prijava gradbišča inšpekciji dela				
Postavitev mej gradbišča zavarovanje pred okolico – delno zapore, signalizacija, obvestila	Mehanske poškodbe	Navodila	Term.plan	Term.plan
Postavitev označb gradbišča in napisnih tabel	Mehanske poškodbe, El.udar	Navodila	Term.plan	Term.plan
Obdelava fasad in odvoz na začasno deponijo	Mehanske poškodbe,	Navodila	Term.plan	Term.plan
Betonerska dela	Mehanske poškodbe,	Navodila, Osebna varovalna oprema, ustrezni postopki – navodila	Term.plan	Term.plan
Zidarska dela	Mehanske poškodbe, Padeč iz višine	Navodila, Osebna varovalna oprema, ustrezni postopki – navodila	Term.plan	Term.plan
Montaža podzemnih objektov in naprav	Mehanske poškodbe,	Navodila, Osebna varovalna oprema, ustrezni postopki – navodila	Term.plan	Term.plan
Elektroinstalacijska dela in polaganje primarnih in sekundarnih vodov	Padeč z višine, Mehanske poškodbe, nevarnost udara el. energije.	Osebna varov. oprema-postopki	Term.plan	Term.plan
Montaža strojnih inštalacij ter hidromehanske opreme	Padeč z lestve, mehanske poškodbe	Upoštevanje navodil	Term.plan	Term.plan
Fino montažna dela – strojne inštalacije	Mehanske nevarnosti	Osebna varovalna oprema	Term.plan	Term.plan
Fina montaža el. naprav	Mehanske poškodbe Udar el. toka	Osebna varov. Oprema navodila	Term.plan	Term.plan
Zunanja pleskarska dela	Padeč z višine- odra	Varovalna ograja	Term.plan	Term.plan
Urejanje okolice-vzpostavitev prvotnega stanja: Priprava tampona z rušenjem in odvozom zgornjega sloja, asfaltiranje, polaganje robnikov, tlakovanje	Mehanske poškodbe	Navodila, osebna varovalna oprema	Term.plan	Term.plan
Čiščenje parcele in odvoz odpadkov ter urejanje okolice	Mehanske poškodbe	Osebna varovalna oprema	Term.plan	Term.plan

Gradbišče bo predvidoma odprto...9...mesecev .

10.5.11 Skupni ukrepi za zagotavljanje varstva in dela na gradbišču

Ob ugotovitvi iz terminskega plana o sočasnosti del je potrebno izvesti skupne ukrepe za zagotavljanje varnosti in zdravja pri delu in sicer:

- Izdelava oz. dopolnitev varnostnega načrta za gradbišče
- Imenovanje koordinatorja na gradbišču v fazi izvedbe
- Omejitev vstopa na gradbišče – brez dovoljenja koordinatorja oz. vodje gradbišča vstop na gradbišče ni dovoljen
- Izvedba ustreznih označitev na gradbišču za nošenje varnostne čelade, prepoved vstopa na gradbišče itd.
- Ureditev dostopov in poti ter zavarovanje proti okolici
- Nabava ustrezne opreme za nudenje prve pomoči – omarica
- Namestitev ustreznega števila gasilnikov na gradbišču 4 x S6 (na prah) in organiziranje požarne straže
- Opravljanje pregledov in preiskusov delovne opreme ter elektro meritve pred začetkom del
- ustrezna namestitev in zagotovitev varovalne opreme (cevni gradbeni oder, krožna žaga..)
- Priklop elektrike na pod omarico, vzdrževanje razsvetljave in vode na gradbišču
- Izvedba meritev električne napeljave na gradbišču
- Namestitev delavcev izvajalca v ustrezne pomožne objekte (garderoba ,umivalnica , sanitarije)
- Namestitev posod za komunalne odpadke.
- Ustrezno odstranjevanje nevarnih in ostalih odpadkov, ki nastanejo pri gradnji (pooblaščen podjetje)
- Zagotovitev skupnega varovalnega ukrepa za zagotavljanje zaščite pred padci z višine-namestitev cevne fasadne odra
- organiziranje prehrane med delom ter prenočišč

10.5.12 Obveznost posameznih vodij del o medsebojnem obveščanju o poteku posameznih faz dela

Vodje posameznih tehnoloških faz oz. izvajalci morajo spoštovati Term.plan del in o svoji prisotnosti in istočasnosti na gradbišču o tem obvestiti koordinatorja za varnost in zdravje. Ugotoviti morajo ali je potrebno pred začetkom del v zvezi z varnostnim načrtom še dodatno izvesti kakšne ukrepe v zvezi s svojim delom, ki so navedene v izjavi z oceno tveganja pri posameznem izvajalcu.

Vsak vodja del gradbišča se mora pred začetkom del seznaniti z varnostnim načrtom in o nejasnostih, ki sledijo iz varnostnega načrta se pogovoriti s koordinatorjem za varnost in zdravje na gradbišču.

Ob vsakem odstopanju od varnostnega načrta in nezmožnosti izvedbe svojega dela na gradbišču, mora izvajalec uskladiti s koordinatorjem v fazi izvajanja projekta spremembo varnostnega načrta s stanjem na gradbišču.

V primeru, da se določena opravila ne morejo izvajati istočasno, kot je bilo predvideno v terminskem planu o tem izvajalci nujno obvestijo koordinatorja za varnost in zdravje na gradbišču.

Vsako pomanjkljivost oz. hujšo kršitev v zvezi z neupoštevanjem temeljnih načel iz varnosti in zdravja, ki jo opazi vodja izvajalca enega delodajalca, da teh načel drugi ne spoštujejo to zabeleži v knjigo ukrepov za varno delo in o tem obvesti koordinatorja, ki ustreznega ukrepa.

O vseh ukrepih za zagotavljanje varnosti in zdravja delavcev morajo biti seznanjeni tudi vsi delavci na gradbišču.

Obveščanje se izvaja v ustni obliki ali z izdajo navodil v pisni obliki razumljivi vsem zaposlenim na gradbišču. Osnovne informacije o skupnih ukrepih so napisane v gradbiščnem redu, ki ga je potrebno izobesiti v tehnični pisarni, garderobi in na oglasni deski.

Pred začetkom izvajanja oddanih del se sklene pismeni dogovor o skupnih ukrepih varnosti pri delu z izvajalci posameznih del. Odgovorni vodja gradbišča mora podizvajalca oziroma kooperanta pred nastopom na gradbišču uvesti v delo .

10.5.13 Popis del z oceno stroškov ureditve gradbišča in izvajanja skupnih ukrepov za zagotavljanje varnosti in zdravja pri delu

ŠT.	POSTAVKA	Enota	kol	Cena	Cena skupaj	
	Postavitev, odstranitev in amortizacija gradbiščne ograje:					
1	Panelne kovinske plošče, višine 2 m, na postavljene betonske stebričke	m'	10,00	12,56	126	EUR
2	Postavitev in končne gradbiščne ograje (po projektu), višine 2 m, na postavljene betonske stebričke za prestavitve po trasi gradnje	m'	30,00	10,56	317	EUR
3	nabava mreže za ograjo	m'	30,00	2,67	80	EUR
4	namestitev in odstranitev gradbiščne table ter izdelava napisov	kom	1,00	100,00	100	EUR
5	Namestitev in odstranitev opozorilnih tabel ter izdelava napisov	kom	1,00	104,33	104	EUR
6	Strošek objav v obvestilih javnega obveščanja, ter objave na radiu	ocena	1	40,00	40	EUR
7	Naprava, montaža, demontaža in amortizacija dvokrilnih vrat v ograji pri vhodu na gradbišče velikosti 2,00 x 2 x 2 m.	kom	1,00	208,65	209	EUR
8	Ureditev pisarn za vodstvo gradbišča, delovodje	kos	1,00	625,94	626	EUR
9	Ureditev prostora za skladišče	kos	1,00	625,94	626	EUR
10	Ureditev garderob za zaposlene	kos	1,00	625,94	626	EUR
11	Ureditev jedilnice za prehrano zaposlenih	kos	0,00	417,29	0	EUR
12	Ureditev sanitarnega vozla v kontejnerjih n.pr. Avtoradgona	kos	0,00	1.043,23	0	EUR
13	Prevoz, namestitev, odstranitev in amortizacija kontejnerja za nevarne snovi	kom	0,00	333,83	0	EUR
14	Prevoz, namestitev, odstranitev in amortizacija tesarske lope 5,0 x 6,0 m	kom	0,00	834,59	0	EUR
15	Prevoz, namestitev, odstranitev in amortizacija kontejnerja vel. 1,00 x 1,00 m za WC- DIXIE	kom	1,00	417,30	417	EUR
16	Namestitev nadstrešnice z mrežo za plinske jeklenke	ocena	0,00	208,65	0	EUR
17	Naprava gradbiščnih deponij s predhodnim odzivom humusa d= 30 cm, ter nasipom in uvaljanjem gramoza d= 10 cm glede na debelino humusnega sloja in vzpostavitev prvotnega stanja	m2	0,00	4,17	0	EUR
18	Naprava vodovodnega priključka za gradbišče z alkatem cevjo fi 1", vključno z izdelavo lesenega vodomernega jaška, montažo vodomernega števca, amortizacijo, kasnejšo demontažo in zasipom jaška oz.cisterno za vodo volumna 1m3	kom	1,00	200,00	200	EUR
19	Stroški za porabo vode na gradbišču,	m3	30,00	1,17	35	EUR
20	Naprava, odstranitev in najemnina elektr. inst. z glavno razdelilno omaro, 2 kom s podrazdelilnimi omaricami, kompletnim kabelskim razvodom do gradbišča cca 50 m in po gradbišču	kom	1,00	625,94	626	EUR
21	Naprava odstranitev in amortizacija telefonskega priključka z montažo glavnega telefona v pisarni vodstva gradbišča	kom	1,00	83,46	83	EUR
22	Predvideni stroški tel pogovorov	ocena	20,00	50,00	1.000	EUR
23	Dobava, postavitev, odstranitev in najemnina ročnih gasilnih aparatov in opreme	kom	2,00	0,09	0	EUR
24	Ureditev dovoznih poti po gradbišču z odzivom humusa in utrditvijo gramoza 20 cm-ocena	m2	0,00	4,17	0	EUR
25	Namestitev pripomočkov za nudenje prve pomoči	kom	1,00	104,33	104	EUR

	za delavce na gradbišču - ocena					
26	Prevoz, postavitve, najemnina ali amortizacija krožne žage	kom	1,00	166,92	167	EUR
27	Stroški prometne zapore ceste, postavitve znakov preusmeritev prometa (po potrebi)	kom	1,00	1.043,24	1.043	EUR
28	Čiščenje ceste zaradi nanosa blata na cesto (NK delavec cca 30 ur)	ur	30,00	14,73	442	EUR
29	Ukrepi za zaščito vode, naprava skladišča olj po pravilniku	kom	1,00	200,00	200	EUR
30	Čiščenje na lokaciji objekta	ocena	1,00	834,59	835	EUR
31	Rušitve na lokaciji predvidene gradnje	ocena	1,00	500,00	500	EUR
32	Prestavitve komunalnih naprav na lokaciji objekta	ocena	1,00	834,59	835	EUR
33	Zaščita gradbene jame in črpanje vode	ocena	1,00	208,65	209	EUR
34	Zagotovitev skupnega varovalnega ukrepa za zagotavljanje zaščite pred padci z višin, namestitve in demontaža cevne gradbenega odra ter pomičnih delovnih odrov	kom	1,00	200,00	200	EUR
35	Izvedba meritev emisij hrupa, prahu, in delovnih pogojev zaposlenih	ocena	10,00	125,23	1.252	EUR
36	Pregledi, preiskusi delovnih strojev, opreme in izvedba elektro meritev (tudi na preboj elektrike) ter pridobitev listin o ustreznosti za varno delo	kom	5,00	16,71	84	EUR
37	Ustrezna odstranitev nevarnih in ostalih odpadkov, ki nastanejo pri gradnji (odvoz pri pooblaščenem podjetju) ter namestitve zabojnikov za smeti in nevarnih odpadkov	kom	5,00	104,34	522	EUR
38	Stroški fizičnega varovanja in požarne straže –dni	dan	10,00	83,50	835	EUR
39	Zavarovanje vseh nevarnih mest v različnih fazah gradnje	ocena	5,00	208,67	1.043	EUR
40						
				SKUPAJ	13.485	EUR
				DDV 20%	2.697	EUR
				SKUPAJ CENA	16.182	EUR

10.5.14 Varnostne zahteve in obratovanje pri nadaljnji uporabi objekta

VARNO OBRAOVANJE OBJEKTA

Pri izvedbi objekta je obvezno potrebno poleg estetskega in funkcionalnega vidika, upoštevati še vse kriterije za nadaljno varno uporabo in vzdrževanje objekta ter morebitne rekonstrukcije objekta zaradi povečanja proizvodnega dela, sanacije objekta in rušenje objekta. V kolikor projektant že v fazi projektiranja ni predvidel možne in varne načine uporabe in vzdrževanja objekta in vgrajenih instalacij in opreme je potrebno pomankljivosti odpravljati med samo gradnjo.

V fazi gradnje ne sme priti do takšnih sprememb objekta, ki bi poslabšale ali onemogočile predpisane načine uporabe in vzdrževanja objekta. Prav tako pa je potrebno spremeniti objekt, če se skozi fazo gradnje ugotovi, da predvidena možnost ni ustrezna, oziroma se pokaže boljša rešitev.

Vgrajuje se lahko samo tiste gradbene proizvode, ki ustrezajo nameravani uporabi in so bili dani v promet skladno s predpisi o dajanju gradbenih proizvodov v promet in katerih skladnost je potrjena z ustreznimi listinami o skladnosti in takšne naravne materiale oziroma mineralne surovine, za katere obstoji dokaz, da so bile pridobljene v skladu s predpisi o rudarstvu oziroma da so iz legalnega kopa.

Vsi izvajalci del so dolžni investitorju oziroma nadzorniku sproti izročati vso dokumentacijo proizvajalcev vgrajenih gradbenih proizvodov in opreme, ki se nanaša na varno uporabo, preizkušanje in vzdrževanje, garancijske liste, ateste, izjave o skladnosti ali druge ustrezne listine ter dokazila o pregledih, preizkušanjih in meritvah ustreznosti izvedbe del, ki se nanašajo na vgrajene materiale in proizvode.

Do tehničnega pregleda objekta je potrebno pripraviti Projekt za vzdrževanje in obratovanje objekta, ki je sistematično urejen zbir slikovnega gradiva, načrtov in besedil v obliki jamstev, potrdil, seznamov, shem, navodil in podobnih sestavin, ki določajo pravila za uporabo oziroma obratovanje in vzdrževanje zgrajenega objekta in vgrajenih inštalacij oziroma tehnoloških naprav, na podlagi katerih je lastniku objekta omogočeno objekt vzdrževati na ustrezen način.

Zgrajeni objekt bo klasične gradnje, brez kakšnih gradbenih ali arhitekturnih posebnosti.

Projekt za vzdrževanje in obratovanje objekta zajema sledeče elemente:

- način varnega obratovanja in vzdrževanja gradbenega dela objekta, kjer se posebej opredeli še kako se bo pristopalo k vzdrževanju delov objekta na globini.
- Za vzdrževanje jaškov se uporabi lestve, koze. Istočasno se preveri tudi stanje odtokov. Za dela na višini/globini pa mora biti oseba, ki pristopi k izvajanju takšnih del ustrezno zavarovana pred padcem v globino s privezovanjem in varnostnim pasom. V sklopu opreme se naj nahaja tudi ročna vitla za dvigovanje oseb s pasom.
- Za morebitne manjše intervencijske posege pa je potrebno pravilno uporabiti ustrezno lestev, vendar samo do višine max. 8 m.
- način varnega obratovanja in vzdrževanja strojnih instalacij in naprav, kjer je obvezno potrebno upoštevati navodila, ki jih je izdelal proizvajalec vgrajene opreme. Vzdrževanje lahko izvaja samo za takšna dela usposobljena oseba, razen enostavnih vzdrževalnih del, ki jih lahko izvede tudi lastnik objekta sam ali s pomočjo.
- način varnega obratovanja in vzdrževanja električnih instalacij in naprav, kjer je prav tako obvezno potrebno upoštevati vsa s strani proizvajalca podana navodila. Pri tem se je posebej potrebno zavedati nevarnosti, ki izhajajo zaradi uporabe električne energije. Za brezhibno delovanje električnih instalacij in naprav je potrebno izvajati periodične elektro meritve instalacij in naprav ter strelovodnih naprav na 4 leta.

- način zagotavljanja požarne varnosti objekta.
- Na tovrstnem objektu obstaja majhna nevarnost požara.

Glavna vzdrževalna opravila so:

- kontrola vitalnih delov konstrukcije
- periodična kontrola konstrukcijskih delov
- zamenjava in popravila električnih naprav
- redno vzdrževanje okolice
- vzdrževanje in dezinfekcija cevovodov
- redno vzdrževanje zaščitnih ograj
- redno vzdrževanje asfaltnih površin
- redno vzdrževanje okolice in izvajanje zimske službe

a.) Notranjost objekta

Letna kontrola:

V enoletnem terminu se izvede kontrola stanja vitalnih delov skladno z navodili upravljalca.

Osebna varovalna oprema pri čiščenju je delovni plašč, zaščitni čevlji odporni proti vlagi in nedrseči po mokrih površinah ter zaščitne gumi rokavice odporne proti kemikalijam.

b.) Vzdrževanje el. naprav

Oprema pri opravi je lestev višine cca. 3 m. Delavec, ki opravlja vzdrževalna dela na el. napravah mora biti poučen o tem opravi od odgovorne osebe ali strokovnega delavca za varnost in zdravje pri delu. Svetila se zamenjujejo v izklopljenem položaju.

Popravila el. naprav med katerimi so najbolj pogosti posegi na področje el. varovalk, ki so avtomatske.

V primeru, da so nameščeni taljivi vložki v notranji omarici jih ne smemo nikoli krpati ampak jih zamenjamo le z nazivnimi po navodilih oz. vezalni shemi omarice.

V zunanji omarici pri glavni varovalki ni dovoljeno posegati (v primeru pregoretega pokličemo pristojno lokalno elektro službo).

c.) Vzdrževanje okolice

Sem spada urejanje zunanjih površin. Predvsem poškodbe pokrovov v času izvajanja zimske službe se odpravljajo v sklopu intervencij ali rednih vzdrževalnih del.

d.) Prva pomoč

Delodajalec zagotavlja prvo pomoč z ukrepi ob manjših poškodbah. Sem spadajo odrgnine, vreznine ipd. V ta namen je nameščena omarica za prvo pomoč, ki mora biti v sklopu servisnega vozila. Za resnejše poškodbe pokliče reševalce oz. center za obveščanje 112.

e.) Investicijsko vzdrževanje objekta

V to področje vzdrževanja spadajo večja vzdrževalna opravila, kot so servisiranje hidromehanskih delov, elektromotorjev in druge strojne opreme.

Ta opravila bodo izvajali vzdrževalci podjetja in zunanji izvajalci, ki so strokovno usposobljeni za te vrste opravil in imajo zato ustrezno opremo in znanje. Uporabljajo lahko opremo, kot je predvideno po projektni dokumentaciji.

f.) Periodični pregledi opreme, rezervoarjev za gorivo, lovilcev olj in naprav, ki se periodično pregledujejo glede na zahteve proizvajalcev, ali veljavne predpise.

10.5.15 Detajli

VARNOSTNI ZNAKI

	VSTOP NEZAPOSLENIM PREPOVEDAN		SPLOŠNA NEVARNOST
	KADITI PREPOVEDANO		UPORABA ODPRTEGA OGNJA PREPOVEDANA
	NEVARNOST PADCA V GLOBINO		POZOR SPOLZKA TLA
	PREPOVEDANO ODLAGANJE ALI SKLADIŠČENJE		PREPOVEDANO JE ZADRŽEVANJE POD DVIGNJENIM BREMENOM
	GASILNI APARAT		SMER EVAKUACIJE
	OBVEZNA UPORABA ROKAVIC		PRVA POMOČ
	OBVEZNA UPORABA ZAŠČITNIH ČEVLJEV		OBVEZNA UPORABA ZAŠČITNE OBLEKE
	OBVEZNA UPORABA ZAŠČITNE ČELADE		OBVEZNA UPORABA OSEBNIH VAROVALNIH PASOV

KONTROLA VARNOSTI IN ZDRAVJA PRI DELU NA GRADBIŠČU:

Dokumentacija na gradbišču			
1.	Prijava gradbišča	DA	NE
2.	Varnostni načrt, gradbiščni red, požarni red	DA	NE
3.	Odločba o imenovanju odg. Oseb na gradbišču	DA	NE
4.	Knjiga varnostnih ukrepov gradbišča	DA	NE
5.	Elaborat organizacije dela, tehnološke rešitve zahtevnejših operacij	DA	NE
6.	Meritve elektroinstalacij na gradbišču	DA	NE
7.	Dokumentacija za žerjave in avtodvigala	DA	NE
8.	Dokumentacija za ostale stroje in naprave	DA	NE
10.	Dokumentacija za odre	DA	NE
10.	Pisni sporazum med izvajalci del	DA	NE
11.	Potrdila o zdravniških pregledih in o usposobljenosti iz VPD in PV	DA	NE
12.	Evidenčni list udeležencev na gradbišču	DA	NE
13.	Dokumentacija za upravljanje dvigal, TGM in signaliste	DA	NE
Ukrepi pri izvajanju del na gradbišču			
14.	Zavarovanje meja proti okolici	DA	NE
15.	Gradbiščna tabla, opozorilne table	DA	NE
16.	Vhodi v objekte, rampe, nadstreški	DA	NE
17.	Transportne poti, prehodi, urejenost gradbišča	DA	NE
18.	Zemeljska dela-razpiranje in uporaba opažev	DA	NE
110.	Odri, lestve, koze in drugi dostopi	DA	NE
20.	Montažna gradnja, opaži	DA	NE
21.	Zavarovanje odprtih in robov plošč	DA	NE
22.	Elektronapeljave pregled, zapisnik o meritvah	DA	NE
23.	Žerjavi in druge dvigalne naprave	DA	NE
24.	Krožna žaga, uporabniki, navodila, prostor	DA	NE
25.	Ostali stroji na gradbišču poročila o pregledih strojev	DA	NE
26.	Mehanizirano in ročno orodje	DA	NE
27.	Transporti	DA	NE
28.	Zidarska in betonska dela, tesarska in oderska dela	DA	NE
210.	Železokrivska dela	DA	NE
30.	Obrtniška, instalacijska in druga zaključna dela	DA	NE
31.	Delo na gradbišču		
Drugi pogoji			
32.	Pomožni prostori, garderobe, WC	DA	NE
33.	Jedilnice, hrana, delilci hrane, čistoča	DA	NE
34.	Nastanitveni prostor	DA	NE
35.	Požarno varstvo, gasilni aparati, usposobljenost	DA	NE
36.	Prva pomoč, sredstva, usposobljeni	DA	NE
37.	Osebna varovalna oprema, stanje, atesti	DA	NE
38.	Uporaba osebne varovalne opreme	DA	NE

Kontroliral:

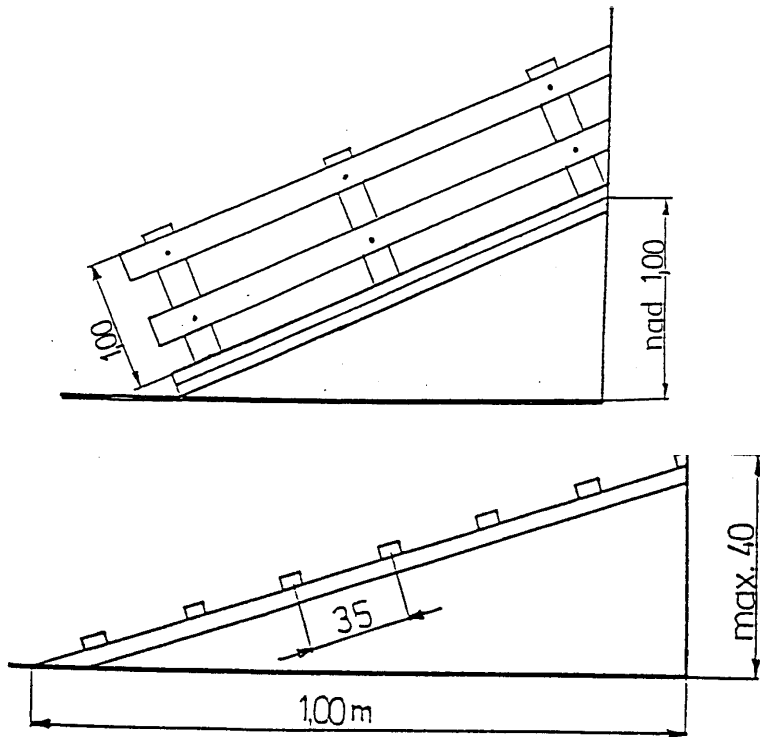
V vednost:.....

V

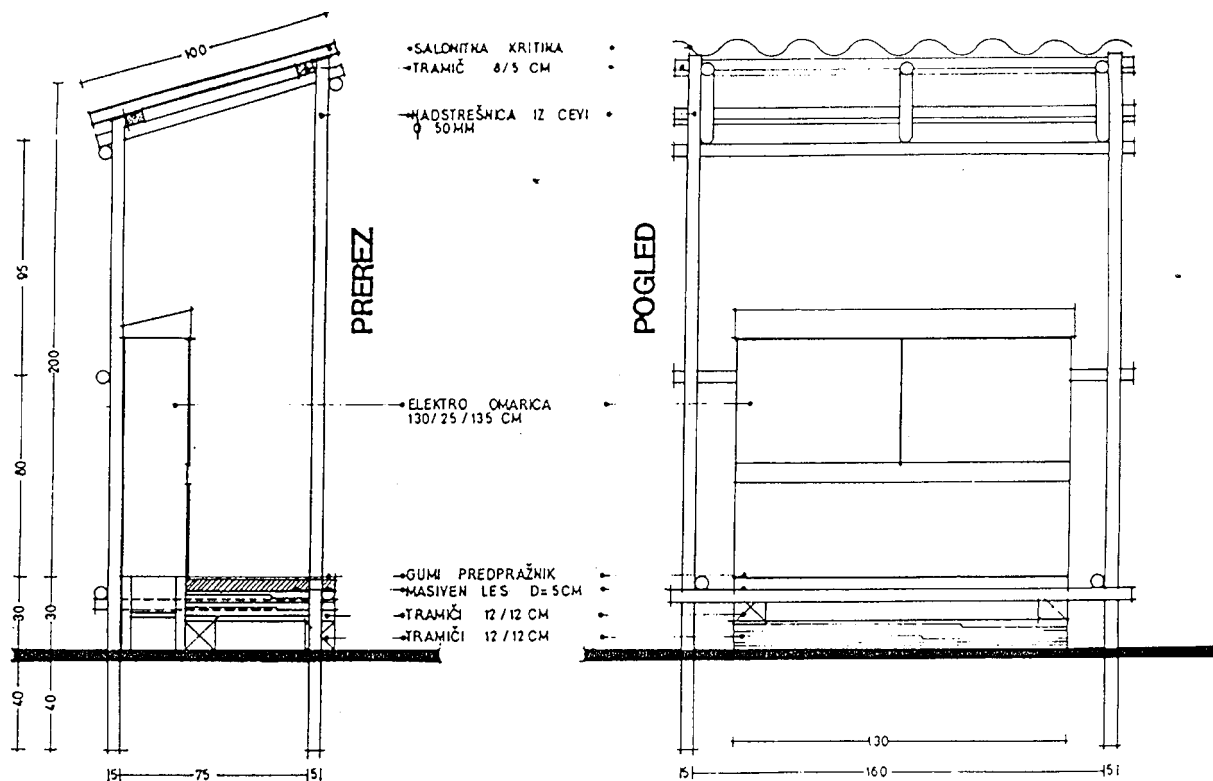
dne

glej utemeljitve NE na hrbtni strani lista

RAMPE

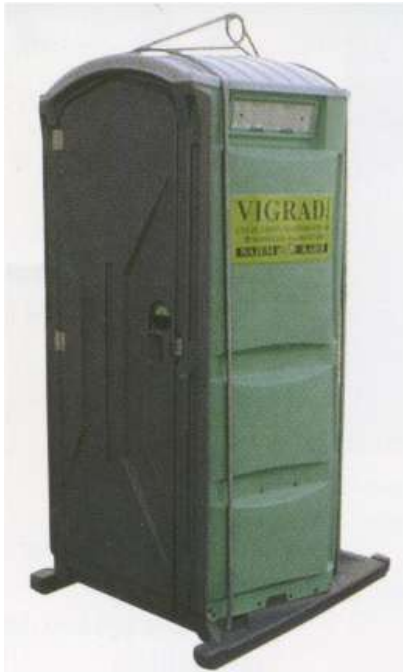


ZAŠČITA ELEKTRO OMARICE



DVIŽNA WC KABINA:

mere: 122 x 112 x 227 cm greznica: 220 l
teža: 83 kg
oprema: dvižna kljuka za žerjav uporaba:
za etažne mere: 122 x 112 x 227 cm
greznica: 220 l



UMIVALNIK:

umivalnik je samostoječ in ne potrebuje priključkov
oprema:
rezervoar za svežo vodo 240 l
dva umivalnika za roke
dva milnika in dva koša z vrečko za smeti
nosilec za papirnate brisače



WC kabina ne potrebuje priključkov za kanalizacijo in vodovod. Mesto postavitve mora biti ravno in dostopno za naša servisna vozila. WC kabina ima že vgrajeno greznico, v katero nalijemo pred vsako uporabo greznično tekočino, ki daje prijeten vonj in zavira razvoj bakterij. Ko se greznica napolni, jo je potrebno sprazniti s cisterno in ponovno pripraviti za uporabo. Streha WC kabine je prosojna, kar omogoča normalno uporabo tudi ponoči. WC kabino postavimo le pod luč ali pa nad kabino postavimo reflektorje.



Gradbiščni red –I

(izvleček ukrepov in pravil za zagotovitev varnosti na gradbišču)

1. Za zagotovitev varnosti na gradbišču je vsak delavec dolžan opravljati svoje delo z vso pazljivostjo tako da s svojim delom ne ogroža lastnega življenja in zdravja svojih sodelavcev.
2. Delavec mora biti zdravstveno telesno in duševno sposoben varno opravljati svoje delo. Na delo mora prihajati spočit in nealkoholiziran, med delovnim časom pa se mora vzdržati uživanja alkoholnih pijač in drugih narkotičnih sredstev.
3. Ob prvi namestitvi in ob premestitvi na drugo delovno področje se mora delavec podvreči prvim oziroma periodičnim zdravniškim pregledom. Ob tej priliki mora zdravniku opisati svoje zdravstvene hibe ali bolezni, ki se jih z zdravniškim pregledom težko ali pa sploh ne da ugotoviti (padavica, omotičnost, naglušnost, slab vid...).
4. Delo lahko samostojno opravlja samo tisti delavec, ki ima ustrezno strokovno izobrazbo za določeno delo in se je pred razporeditvijo podrobno poučil o nevarnostih na delovnem mestu, ter z varnostnimi predpisi in ukrepi za varno delo. Njegova pravica in dolžnost je, da od neposrednega vodja zahteva izčrpno seznanitev z nevarnostmi na delovnem mestu, pogoji dela in varnim načinom dela.
5. Delavec sme opravljati le tisto delo, ki mu je bilo odrejeno. Upravljati sme le s strojem in z napravo, ki je za določeno delo predpisana.
6. Pri delu z delovno opremo ter pri ročnem delu je potrebno dosledno upoštevati predpisan režim dela in uporabljati orodja, ki so tehnično brezhibna.
7. Osebno varovalno opremo je dolžan na gradbišču uporabljati vsak pri opravilih, ki so zajeta v oceni tveganja, čelado pa na mestih ki so označena oz. so v opisu v delovnega mesta. Obuvala morajo biti takšna, da ščitijo noge pred padci trdih predmetov in zdrsi na gradbišču. V primeru, da je delo take narave da lahko pride do vreznin oz. opeklin je potrebno nositi rokavice.
8. Pred pričetkom dela mora delavec skrbno preveriti, če je delovna oprema v brezhibnem stanju in ugotoviti, če so varnostne naprave pravilno nameščene, ter so priprave, orodja in obdelovanci dobro pritrjeni. Pred vključitvijo naprave ali priprave v pogon oziroma pred pričetkom dela se mora delavec prepričati, da ni v bližini nikogar, ki bi ga delovna oprema lahko ogrožala.
10. Vsako okvaro na strojih in delovni opremi in osebni varovalni opremi mora delavec takoj prijaviti neposrednemu vodji oz. koordinatorju za varnost in zdravje na gradbišču. Prijaviti pa mora tudi vsako drugo opaženo pomanjkljivost ali pojav, ki bi lahko ogrozil življenje in zdravje delavcev.
10. Delavcu ni dovoljeno samostojno odpravljati okvar, ki nastanejo na delovni opremi in orodjih, zlasti še okvar na elektro inštalacijah in elektro opremi, za katere skrbijo zato usposobljeni delavci. (Taka pomanjkljivost se mora vpisati v knjigo ukrepov za varno delo)
11. V primeru, da grozi delavcu neposredna nevarnost za življenje zato, ker niso izvedeni varnostni ukrepi, ima pravico in dolžnost odkloniti delo na takem delovnem mestu, dokler se ne izvedejo ustrezni varstveni ukrepi.

Gradbiščni red - II

(izvleček ukrepov in pravil za zagotovitev varnosti na gradbišču)

12. Med obratovanjem delovne opreme je prepovedano vsako, tudi začasno odstranjevanje varnostnih naprav, merjenje čiščenje in mazanje, razen mazanje, ki vključuje vsako nevarnost, kjer je naprava ali priprava tako prirejena.

13. Ob nenadni prekinitvi električne napetosti je potrebno izključiti porabnike oz. delovno opremo. Pogon delovne opreme je potrebno izključiti ob koncu delovnega časa in ob vsaki oddaljitvi delavca od delovnega mesta.

14. Opiranje, sklanjanje na napravo ali pripravo, ko je v pogonu ni dovoljeno. Delavec mora biti pri posluževanju stroja zbran, s pogovori naj ne moti delavca in naj se ne oddaljuje od delovnega mesta.

15. Za dviganje bremen naj se držijo navodil za ravnanje z bremeni:

- dvigaj po možnosti čepe in se dvigaj z celim telesom, obremenitev naj bo simetrična, breme naj bo čim bližje telesu
- premeščaj bremena vzravnano, pri prenašanju bremen več delavcev naj bodo enakih višin in enakih fizičnih zmogljivosti, priporoča se vodenje transporta z znaki

16. Ravnanje v primeru poškodbe – vsako poškodbo mora delavec prijaviti svojemu nadrejenemu, v primeru bolniškega staleža več kot tri dni pa inšpektorju. V obeh primerih se poškodba zabeleži v obrazec za poškodbe. V primeru, da poškodovanec ne more obvestiti nadrejenega je to dolžan storiti najbližji sodelavec, pri tem pa pomaga ponesrečencu ob težjem primeru pa pokličejo nujno medicinsko pomoč, do prihoda pa nudijo prvo pomoč.

17. Na kraju nesreče pri delu ne smemo ničesar spreminjati ali menjati, dokler nesreča ni raziskana. Dovoljeno je izvrševanje najnujnejših ukrepov za preprečitev nadaljne nesreče ali večje materialne škode.

18. Na delovnem mestu je potrebno vzdrževati red in čistočo. Odpadke je potrebno odlagati v za to primerne koše za smeti in jih dnevno odstranjevati. Vhodi in izhodi do gradbišča in delovne opreme morajo biti prosti. Njihova okolica ne sme biti zatrpna z gradbenim materialom ali drugim materialom. Lesni podi morajo biti zloženi, tako niso ovira za transport in prehodnost. Orodje se ne sme puščati na delovnem mestu po končanem delu, oprema se odlaga na za to odrejena mesta.

110. Odlaganje oblačil in obuval na delovnem mestu ali celo na delovno opremo ni dovoljeno. Za ta namen so garderobne omarice za vsakega delavca v kontejnerju z garderobo. V garderobnih omarah je potrebno vzdrževati red in čistočo v odsotnosti pa naj bo zaklenjena.

20. Po končanem delavniku se gradbišče preda investitorju, potrebno ga je obvestiti o vseh možnih nastalih ograditvah v primeru gibanja nepoklicanim na gradbišču.

21. Varnostna ograja okrog gradbišča mora biti nepoškodovana in neprehodna.

22. Nevarna dela smelo potekati pod neposrednim nadzorom vodje del.

23. Vstop na gradbišče je dovoljen le zaposlenim. Ostali obiskovalci ali tuje osebe pa le po odobritvi vodje gradbišča ali koordinatorja za varnost in zdravje pri delu.

24. Pri izvajanju požarno nevarnih del zagotovite požarno stražo. Začetni požar pogasite s priročnimi gasilnimi sredstvi, če to ni mogoče pokličite center obveščanja 112.

25. Delovodje so dolžni medsebojno usklajevati potek del v izogib nastanku nevarnosti zaradi istočasnosti opravljanja del.

DOVOLJENJE ZA DELO Z ODPRTIM PLAMENOM

Dovoljenje za delo z odprtim ognjem se izpolni z namenom preprečevanja nevarnosti požara in eksplozije, ki jih povzročajo dela z odprtim ognjem (vse vrste varjenja in iskreče orodje ter delo z odprtim plamenom). Dovoljenja mora pridobiti odgovorna oseba izvajalca del, katera izvaja na območju gradbišč podjetja. Dovoljenje mora imeti pri sebi izvajalec del ves čas izvajanja del.
Dovoljenje izda odgovorni vodja gradbišča

ZAHTEVO PODAJA : G/Ga: Funkcija: DELO BO OPRAVIL : Podjetje služba Odgovorna oseba :			POSEBNA NAVODILA: K jih je potrebno upoštevati	
DELO SE BO IZVAJALO: Datum: od do Mesto: Kakšna dela se bodo izvajala : Delovne operacije :			MOŽNI RIZIKI: (skladišča, konstrukcija, drugi prostor)	
ODGOVORNA OSEBA ZA VARNOST: Vodja izmene: Delavec, ki bo uporabljal odprti plamen: Stražo bo opravljal:			ZAŠČITA PROTI PADANJU ISKER Alamna sredstva : DA NE Sredstva za intervencijo : DA NE	
PODPISI:	Datum :	Podpis :	Telefon gasilcev: 112 Center za obveščanje : 113	
Zahtevo podal:				
Dovoljenje izdal :				
Pred pričetkom del ne glede kdo jih izvajajo potrebno pripraviti mesto , kjer se bo delo z uporabo odprtega plamena izvajalo. V pripravo vseh lahko vnetljivih in gorljivih snovi in ostalih, ki lahko povzročijo požar, širjenje požara ali eksplozijo.				

Na osnovi Zakona o varnosti in zdravju pri delu (Ur.list RS, št. 43/11), Zakona o varstvu pred požarom (Ur.list RS, št. 71/93), 10. in 11. člena Uredbe o zagotavljanju varnosti in zdravja pri delu na začasnih in premičnih gradbiščih Ur. list RS št.8 3/2005 in Pravilnika o vsebini in načinu vodenja dnevnika o izvajanju del ter o načinu označitve gradbišča (Ur.list RS, št. 35/98) je sklenjen

PISNI SPORAZUM O VARSTVU PRI DELU IN POŽARNEM VARSTVU

na gradbišču

med naročnikom in izvajalci del

odgovorna oseba za VZD na gradbišču

1. člen

Pisni dogovor ureja skupne varnostne ukrepe, organizacijo izvajanja in odgovornosti varstva pri delu in varstva pred požarom med posameznimi podjetji, ki jim je naložena skrb za zagotavljanje varnih delovnih pogojev in varstva pred požarom na gradbišču.

2.člen

Vsako podjetje oziroma obrtnik na skupnem gradbišču mora z ustreznimi varnostnimi in požarnovarnostnimi ukrepi zagotoviti varnost svojih delavcev in hkrati zagotoviti, da njegovi delavci ne ogrožajo varnost drugih delavcev.

3.člen

Vodja gradbišča ali koordinator ima na osnovi tega dogovora naslednje pravice in dolžnosti:

- zahteva poročila od odgovornih oseb izvajalcev del o izvedenih varstvenih in požarnovarnostnih ukrepih za varovanje svojih delavcev in drugih izvajalcev na gradbišču,
- zahteva od odgovornih oseb izvajalcev da medsebojno vsklajujejo varstvene in požarnovarnostne ukrepe na gradbišču,
- zahteva od odgovornih oseb izvajalcev, da vpisujejo dogovorjene varstvene ukrepe v knjigo ukrepov o varstvu pri delu in požarnem varstvu in jo podpisujejo,
- zaustavi delo, če delavci v določenem podjetju ne izpotnjujejo varnostnih in požarnovarnostnih ukrepov in bi takšno ravnanje lahko bilo nevarno za zdravje in življenje delavcev na gradbišču oziroma bi lahko bila povzročena materialna škoda,
- preglejuje dokumentacijo pri posameznih podjetjih (varnostni načrt in ukrepi varstva pri delu in varstva pred požarom),
- vsi izvajalci in podizvajalci so podrejeni nadzoru vodij gradbišča ali koordinatorju varstva pri delu in
in
varstva pred požarom, v njihovi odsotnosti pa jih nadomešča pomočnik vodje gradbišča.

4.člen

Odgovorne osebe izvajalca ali podizvajalca del so se dolžne dnevno, pa tudi sproti dogovoriti o načinu izvajanja del in potrebnih varstvenih ukrepih in vpisati v kontrolno knjigo ukrepov.

5.člen

Knjigo ukrepov nastavi pooblaščen koordinator naročnika del za usklajevanje in izvajanje varnega dela in požarnega varstva na gradbišču. Knjiga ukrepov predstavlja hkrati register vseh dogovorov o varnem načinu dela in izvajanja varstva pred požarom med izvajalci in podizvajalci na gradbišču.

6.člen

Vsako podjetje ali podizvajalec, ki nastopa na gradbišču je dolžan urediti zavarovanje delovnih mest v skladu z veljavnimi predpisi varstva pri delu in varstva pred požarom in varnostnim načrtom, ki se mora ves čas nahajati na gradbišču.

Pri tem mora odgovorna oseba izvajalca ali podizvajalca upoštevati predvsem naslednje zahteve:

- pričetek del prijaviti pristojni inšpekciji dela 15 dni
- z delom lahko prične, ko obvesti naročnika del o pričetku izvajanja del, pričetek pa vpiše v gradbeni dnevnik,
- pri razporeditvi svojih delavcev mora upoštevati strokovno usposobljenost, zdravstveno sposobnost
- in starost delavca, ter da imajo vsi delavci ustrezno opravljen preizkus znanja iz varstva pri delu in varstva pred požarom,
- zagotoviti, da morajo biti dela na višini v skladu s tehničnimi predpisi zavarovana (ograje, mreže, varnostni pas itd.)
- določene morajo biti deponije materiala in režim dela na deponijah, ob upoštevanju vseh
- tehničnih normativov,
- urediti skladišča nevarnih snovi z veljavnimi predpisi,
- upoštevati vse normative glede varstva pred požarom,
- vse dodatne naloge in zahteve v zvezi z varstvom pri delu in varstvom pred požarom vpisati v
- knjigo ukrepov na gradbišču.

7.člen

Vsako podjetje ali podizvajalec na gradbišču je odgovorno za škodo, ki nastane v zvezi z nesrečami, poškodbami pri delu ali nastalim požarom, povzročenimi od njenih delavcev.

8. člen

Odgovorne osebe podjetja ali podizvajalca, ki izvajajo dela na gradbišču, morajo imeti na gradbišču predpisano dokumentacijo:

a. dokumentacijo za delavce:

- odločbo in podatki o strokovni usposobljenosti,
- zdravniško spričevalo o delovni sposobnosti
- potrdilo o opravljenem preizkusu znanja iz varstva pri delu in varstva pred požarom

b. dokumentacijo izvajalca del:

- kooperantska pogodba,
- podpisani pisni dogovor o skupnih varstvenih in požarnovarstvenih ukrepih,
- obrtno dovoljenje ali registracijo podjetja,
- pogodba o zaposlitvi,
- potrdilo o zdravstvenem in invalidskem zavarovanju,
- za tuje državljane delovno in bivalno dovoljenje

c. dokumentacijo za sredstva za delo:

- poročilo o pregledu in preizkusu sredstva za delo,
- spričevalo o varnosti ali izjava za uvoženo opremo.

9.člen

Pri organizaciji gradbišča in izvajanju del na gradbišču je potrebno upoštevati navodila, ki jih določa varnostni načrt. Vsi izvajalci in podizvajalci so dolžni predložiti naročniku del vse navedene dokumente pred pričetkom del.

SEZNAM PODPISNIKOV SPORAZUMA O VARSTVU PRI DELU IN POŽARNEM VARSTVU

TER ODGOVORNIH OSEB NA GRADBIŠČU:.....

NAROČNIK:	IZVAJALEC DEL:	PODIZVAJALCI:	ODGOVORNA OSEBA:	VRSTA DEL:	DATUM:	PODPIS IN ŽIG:

Priloga III

PRIJAVA GRADBIŠČA

Datum odpošiljanja - (mora se ujemati z datumom poštnega žiga na kuverti)	
Popoln naslov gradbišča	
Podatki o naročniku (ime, naslov, tel. številka)	
Vrsta gradnje (novogradnja, rekonstrukcija, vzdrževanje, čiščenje, rušenje...)	REKONSTRUKCIJA in <u>NOVOGRADNJA</u> (<u>PODČRTAJ ALI BRIŠI</u>)
Nadzornik projekta (ime, naslov, tel. številka)	
Koordinator(-ji) za varnost in zdravje pri delu v pripravljalni fazi projekta (ime, naslov, tel. številka)	AQS TEHNIČNO SVETOVANJE d.o.o. mag. BRATOŠ Darjo dipl.ing.gr. Meljska c. 38, 2000 Maribor GSM 040 844-430, 031 868-444
Koordinator(-ji) za varnost in zdravje pri delu v fazi izvajanja projekta (ime, naslov, tel. številka)	AQS TEHNIČNO SVETOVANJE d.o.o. mag. BRATOŠ Darjo dipl.ing.gr. Meljska c. 38, 2000 Maribor GSM 040 844-430, 031 868-444
Številka, verzija in datum (ažuriranja) varnostnega načrta	1288 -VN/11 , Verzija 01
Varnostni načrt izdelal: (ime, ime odgovorne osebe, naslov, tel. številka,)	AQS TEHNIČNO SVETOVANJE d.o.o. mag. BRATOŠ Darjo dipl.ing.gr. Meljska c. 38, 2000 Maribor GSM 040 844-430, 031 868-444
Predvideni datum začetka del	
Predvideno trajanje del	
Ocenjeno največje število delavcev na gradbišču	
Planirano število pogodbenih izvajalcev in samostojnih podjetnikov na gradbišču	
Podatki o pogodbenih izvajalcih, ki so že izbrani (po potrebi dodati strani; ni potrebno navajati izvajalcev, ki so dela dokončali in niso več prisotni na gradbišču)	

Gradbišče prijavlja (nepotrebno prečrtaj): naročnik del
nadzornik projekta v imenu naročnika

žig

Podpis